



CIFOR
CENTRE FOR INTERNATIONAL FORESTRY RESEARCH



ສາທາລະນະ ກະຊວງ ນໍ້າ ແລະ ທົ່ວໄຫມ
NAFRI
National Agriculture Forestry Research Institute



IRD
Institut de recherche
pour le développement



Heritage House
Luang Prabang
UNESCO's World Heritage Site

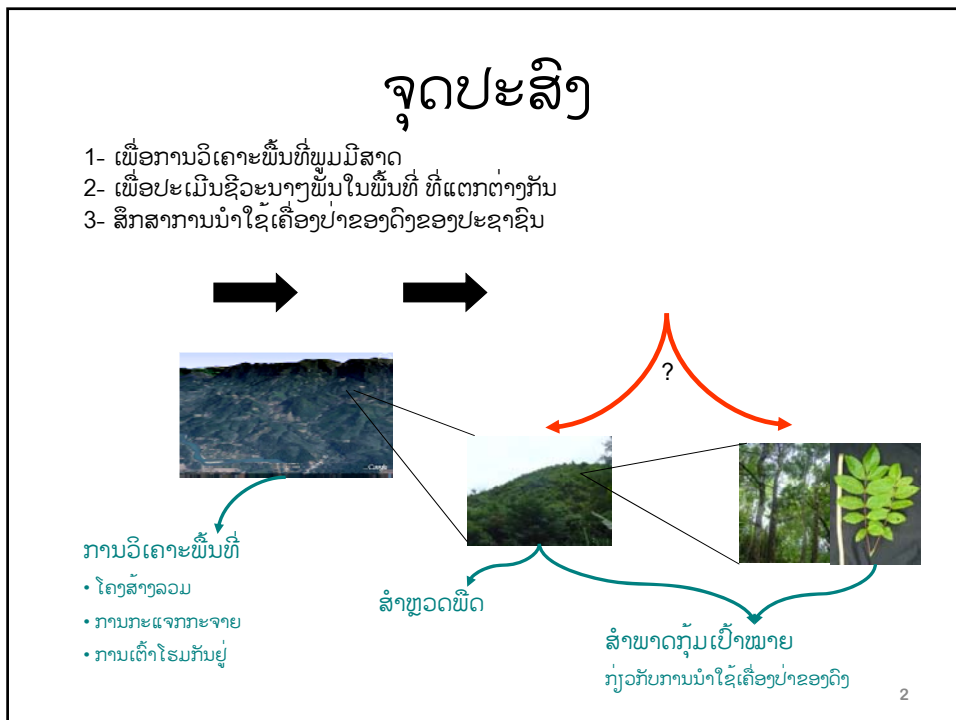
ຜົນກະທົບຂອງການປ່ຽນແປງທາງພື້ນທີ່ ຕໍ່ກັບຊີວະນາໆ ພັນ ແລະ ການນໍາໃຊ້ປະໂຫຍດຈາກສິ່ງແວດລ້ອມ



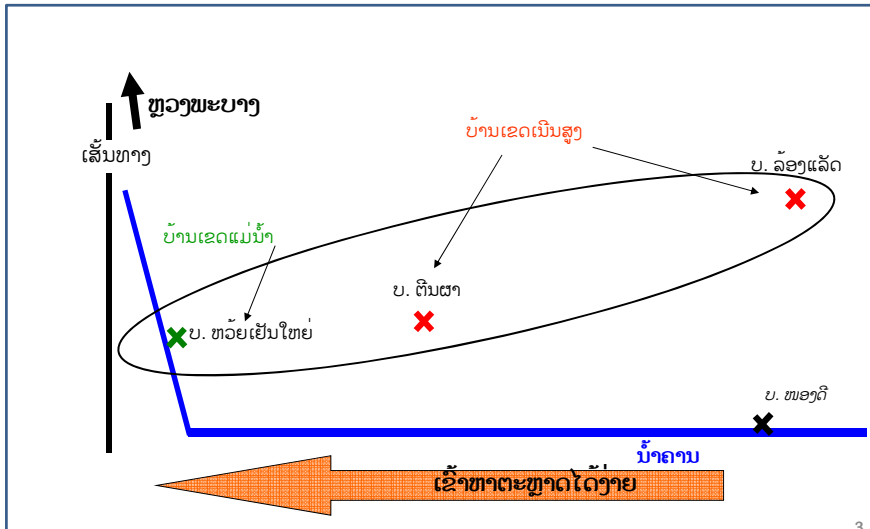


ການຈັດການເຄື່ອງປ່າຂອງດົງໃນຂົງເຂດອ່າງໂຕ່ງນໍ້າຄານ

ຄໍາຫຼ້າ ນັນທະວົງ
May Cherief
ອານຸສິດ ແກວໂພໄຊ
Jean-Christophe Castella



ຂົງເຂດການຄົ້ນຄວ້າ



ວິທີການ

ການນຳໃຊ້ທີ່ດິນ => ການວິເຄາະພື້ນທີ່ພູມມິສາດ

ບ້ານເຂດລຸ່ມແມ່ນ້ຳ

ບ້ານເຂດເນີນສູງ

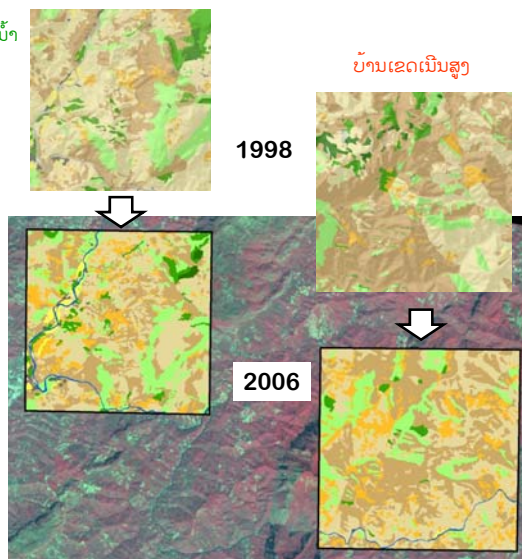
ແຜນທີ່ການນຳໃຊ້ທີ່ດິນ:

ສັງລວມຂໍ້ມູນຈາກ

- ພາບຖ່າຍທາງອາກາດ 1998
- ພາບຖ່າຍດາວທຽມ(Quick bird)2005
- ພາບຖ່າຍດາວທຽມ(Spot) 2006

ສຳຫຼວດພື້ນທີ່ຕົວຈິງ

- ຮູບຖ່າຍພື້ນທີ່ 2008
- ຈັບຈຸດ GPS 2008



ວິທີການ

ການປະເມີນຊີວະນາໆພັນ - ສໍາຫຼວດພືດ

ສໍາຫຼວດພື້ນທີ່ຕົວຈິງ

26 ຕອນ

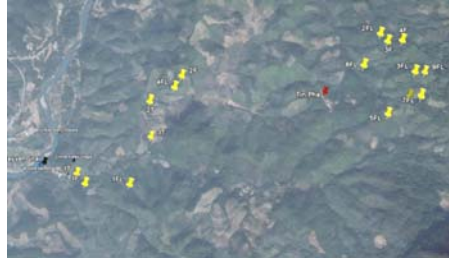
ປ່າ

ປ່າພື້ນໝູ່

ປ່າເລົ່າ 4-9 ປີ

ປ່າເລົ່າ 1-3 ປີ

ພື້ນທີ່ການເພາະປູກ



ວິທີການ

ການປະເມີນຊີວະນາໆພັນ - ສໍາຫຼວດພືດ

• ຂໍ້ມູນທີ່ເກັບກໍາ

ພື້ນທີ່

- ອາຍຸ
- ຂໍ້ມູນລັກສະນະຂອງພື້ນທີ່
- ປະຫວັດຄວາມເປັນມາ

ພືດ

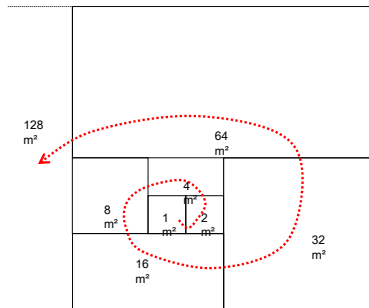
- ຊື່ທ້ອງຖິ່ນຂອງພືດ
- ຄວາມກວ້າງ
- ຄວາມສູງ

ສະພາບຂອງດິນ



ວິທີການ ການປະເມີນຊີວະນາໆພັນ

- ວິທີການເກັບກຳຂໍ້ມູນໃນພື້ນທີ່ຕົວຈິງ



7

ວິທີການ ວິທີການປະເມີນຊີວະນາໆພັນ

ອົງປະກອບຫຼັກໃນການວິເຄາະ

ມີປັດໄຈໃດແດ່?

- ບຸນ
- ພື້ນທີ່ຕົວຈິງ
- ອາຍຸຂອງພື້ນທີ່
- ສະພາບຂອງດິນ...

ເພື່ອອະທິບາຍເຖິງການປະກອບສ້າງ ແລະ ໂຄງສ້າງທາງພຶດສາດ

8

ວິທີການ

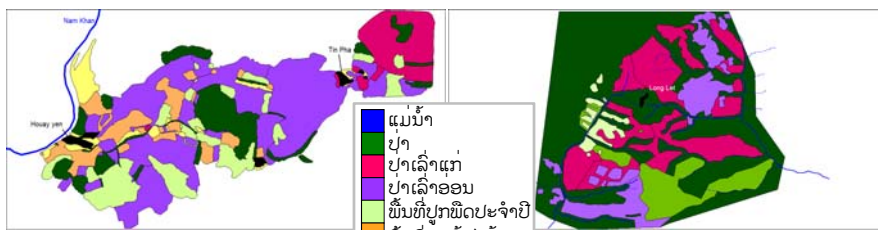
ການນໍາໃຊ້ຊີວະນາໆພັນໃນທ້ອງຖິ່ນ

- ສໍາພາດເຈົ້າຂອງພື້ນທີ່ລະຫວ່າງການສໍາຫຼວດ-ເກັບກໍາຊີວິດ
- ກຸ່ມເບົາໝາຍ (6 ກຸ່ມ)
 - ກຸ່ມໜຶ່ງລະ 5 ຄົນ
 - ກຸ່ມຂອງຜູ້ຍິງ
 - ກຸ່ມຂອງຜູ້ຊາຍ
- ການເກັບກໍາຂໍ້ມູນກ່ຽວກັບເຄື່ອງປ່າຂອງດົງ
 - ຊື່ຂອງຜະລິດຕະພັນຈາກປ່າ
 - ສະຖານທີ່ເກັບ
 - ແມ່ນໃຜເປັນຜູ້ເກັບ/ ເວລາທີ່ໃຊ້ເກັບ
 - ການນໍາໃຊ້
 - ອັດຕາການນໍາໃຊ້ - ຂາຍ



ຜົນໄດ້ຮັບຂັ້ນຕົ້ນ

ການນໍາໃຊ້ທີ່ດິນ ປີ 2008



ຂາດຊີວະວິທະຍາດ້ານປ່າໄມ້
ມີປ່າໜ້ອຍກະແຈກກະຈາຍ
ລະບົບໝູນວຽນປ່າເລົ່າສັ້ນ
ມີການປູກຕົ້ນໄມ້ສັກ
ມີການກະສິກໍາຄົງທີ່

ຊີວະວິທະຍາດ້ານປ່າໄມ້ຫຼາຍ
ພື້ນທີ່ປ່າປົກຄຸມກວ້າງ
ລະບົບການໝູນວຽນປ່າເລົ່າຍາວ

ອາດຈະມີສອງຮູບແບບໃນຂະບວນການພັດທະນາເຖິງແມ່ນວ່າພື້ນທີ່ຈະຫ່າງກັນພຽງ 2-3 ກິໂລແມັດກໍຕາມ

ຜົນໄດ້ຮັບຂັ້ນຕົ້ນ ກ່ຽວກັບຊີວະນາໆພັນ

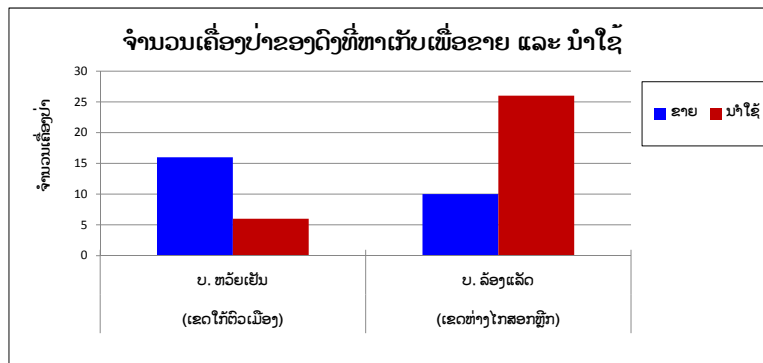
ສວນປູກໄມ້ສັກ=> ມີຊີວະ
ນາໆພັນໜ້ອຍ



ອາຍຸຂອງປ່າເລົ່າ ແລະ
ປ່າໄມ້ຊື່ໃຫຍ່ເຫັນຄວາມ
ແຕກຕ່າງດ້ານໂຄງສ້າງ
ແລະ ການປະກອບສ່ວນ
ທາງພືດສາດ

11

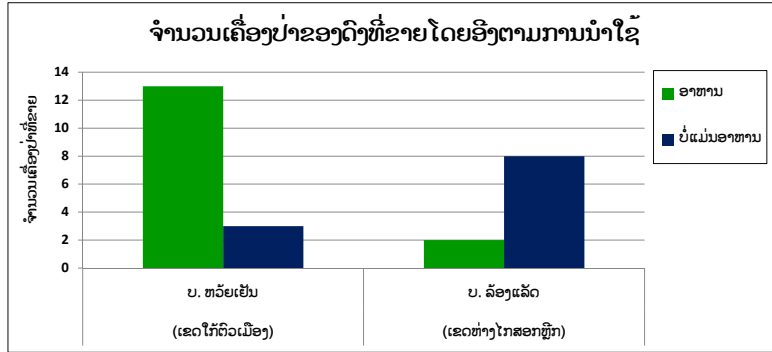
ການນໍາໃຊ້ເຄື່ອງປ່າຂອງດົງໃນທ້ອງຖິ່ນ



- ຊະນິດເຄື່ອງປ່າຂອງດົງທີ່ຫາໃນເຂດທີ່ຫ່າງໄກສອກຫຼີກ ຈະຫຼາຍຊະນິດກວ່າຢູ່ເຂດໄກ້ຕົວເມືອງ.
 - ເຂດໄກ້ຕົວເມືອງ : ເຄື່ອງປ່າຂອງດົງແມ່ນຫາເພື່ອຂາຍຫຼາຍກວ່າ ເພື່ອການນໍາໃຊ້.
 - ເຂດຫ່າງໄກສອກຫຼີກ: ເຄື່ອງປ່າຂອງດົງແມ່ນຫາເພື່ອການນໍາໃຊ້ຫຼາຍກວ່າ ການຂາຍ.
- ການຮັບປະກັນສະບຽງອາຫານ => ຊັ້ນຈາກສັດ
 - ສັດປ່າເກືອບບໍ່ມີໃຫຍ່ເຫັນໃນເຂດພື້ນທີ່ໄກ້ຕົວເມືອງ, ເຂົາເຈົ້າຈໍາຕ້ອງຫາຜັກຕາມທໍາມະຊາດມາຂາຍຢູ່ທ້ອງຕະຫຼາດທຸກໆວັນເພື່ອເອົາເງິນໄປຊື້ຊີ້ນ. ແຕ່ໃນເຂດພື້ນທີ່ຫ່າງໄກສອກຫຼີກ ອາຫານປະເພດຊີ້ນແມ່ນຈະບໍ່ລິໂພກສັດປ່າ ເປັນຕົ້ນຕໍ.

12

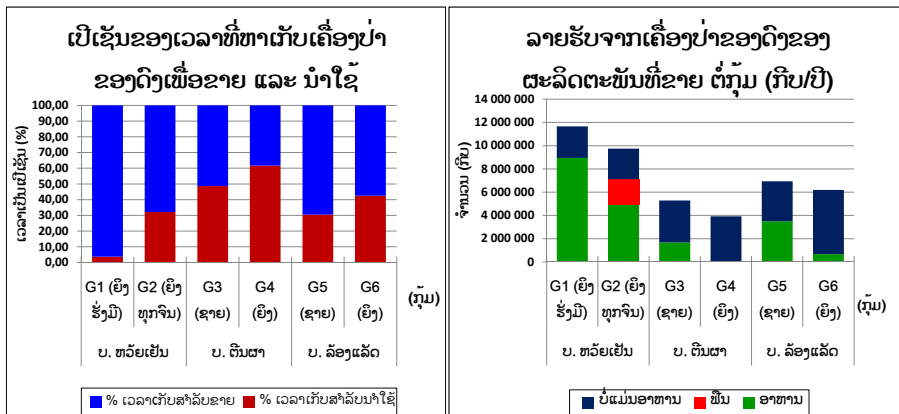
ການເຂົ້າເຖິງຕະຫຼາດໄດ້ງ່າຍເປັນເງື່ອນໄຂເຮັດໃຫ້ເຄື່ອງປ່າຂອງດົງຖືກຂາຍຫຼາຍຊະນິດກວ່າ



- ປະຊາຊົນຢູ່ບ້ານຫວ້ຍເຢັນຂາຍເຄື່ອງປ່າຂອງດົງຫຼາຍຊະນິດກວ່າຢູ່ບ້ານລ້ອງແລ້ດ ແລະ ປະເພດອາຫານທີ່ຂາຍກໍຫຼາຍກວ່າ ເພາະເຂົາເຈົ້າສາມາດເຂົ້າເຖິງຕະຫຼາດໄດ້ງ່າຍກວ່າ (ແຕ່ບໍ່ແມ່ນຍອນການມີຊະນິດເຄື່ອງປ່າຂອງດົງຫຼາຍກວ່າແຕ່ຢ່າງໃດ)
- ປະຊາຊົນບ້ານລ້ອງແລ້ດຂາຍເຄື່ອງປ່າຂອງດົງທີ່ບໍ່ແມ່ນອາຫານຫຼາຍກວ່າ ຍ້ອນຄວາມຈຳກັດໃນການພົວພັນກັບຕະຫຼາດ. ສະນັ້ນ ເຂົາເຈົ້າຈຶ່ງບໍ່ລິໂພກຫຼາຍກວ່າການຂາຍ.

13

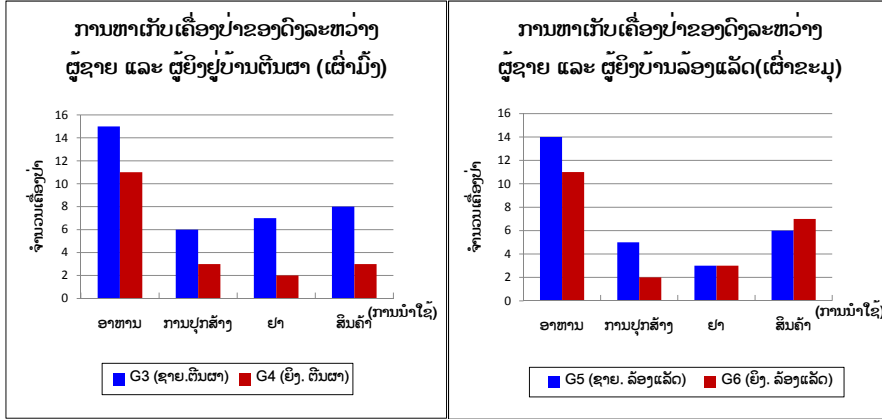
ເວລາທີ່ໃຊ້ໃນການຫາເກັບເຄື່ອງປ່າຂອງດົງ ແລະ ລາຍຮັບ



- ແມ່ຍິງໃຊ້ເວລາຫຼາຍກວ່າຜູ້ຊາຍໃນການຫາເຄື່ອງປ່າຂອງດົງເພື່ອການນຳໃຊ້ໃນຄອບຄົວ.
- ປະຊາຊົນຢູ່ເຂດລູມ ແມ່ນຳຄື ບ້ານຫວ້ຍເຢັນ ສາມາດສາງລາຍຮັບຈາກເຄື່ອງປ່າຂອງດົງໄດ້ຫຼາຍກວ່າປະຊາຊົນຢູ່ເຂດເນີນສູງຄື ບ້ານຕີນຜາ ແລະ ບ້ານລ້ອງແລ້ດ.
- ແມ່ຍິງທີ່ທຸກຈົນຢູ່ບ້ານຫວ້ຍເຢັນຂາຍຟື້ນ, ແຕ່ແມ່ຍິງທີ່ຮັງມີພັດບໍ່ໄດ້ຂາຍ.
- ແມ່ຍິງເຜົ່າມັງຢູ່ບ້ານຕີນຜາບໍ່ຂາຍເຄື່ອງປ່າຂອງດົງທີ່ເປັນອາຫານ, ຂາຍແຕ່ສິ່ງທີ່ບໍ່ແມ່ນອາຫານ (ເປັນປະເພນີ?)

14

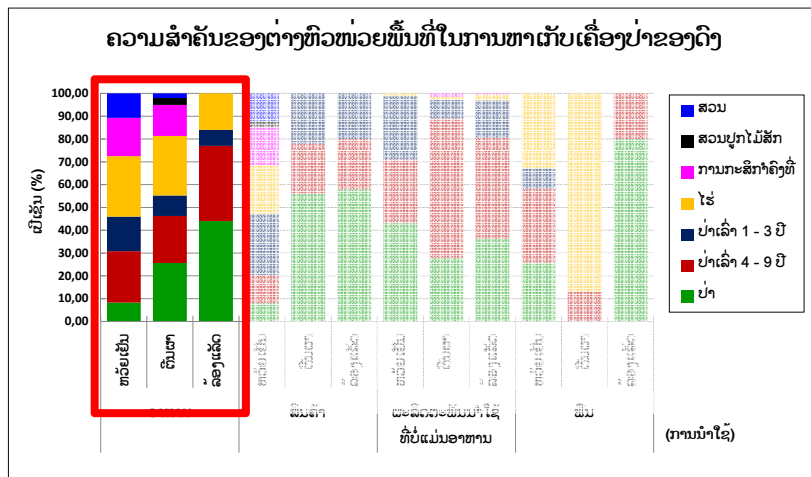
ຄວາມແຕກຕ່າງທາງດ້ານເພດໃນການຫາເກັບເຄື່ອງປ່າຂອງດົງ



- ຜູ້ຊາຍຫາເຄື່ອງປ່າຂອງດົງຫຼາຍຊະນິດກວ່າແມ່ຍິງ ເພາະເຂົາເຈົ້າສາມາດອອກໄປຫາຢູ່ໄກຈາກບ້ານ ແລະ ໃນປ່າຕຶບໜາໄດ້.
- ແຕ່ແມ່ຍິງຫາໄດ້ໃນປະລິມານຫຼາຍກວ່າ.
- ຮູບແບບການຫາເຄື່ອງປ່າຂອງດົງບໍ່ມີຄວາມແຕກຕ່າງໃນດ້ານຄວາມສຳຄັນ ລະຫວ່າງເຜົ່າມົ້ງ ແລະ ເຜົ່າຂະມຸ.
- ທັງສອງຊົນເຜົ່າມີການຫາເກັບເຄື່ອງປ່າຂອງດົງເພື່ອເປັນອາຫານ ຫຼາຍກວ່າເພື່ອການນຳໃຊ້ອື່ນໆ.

15

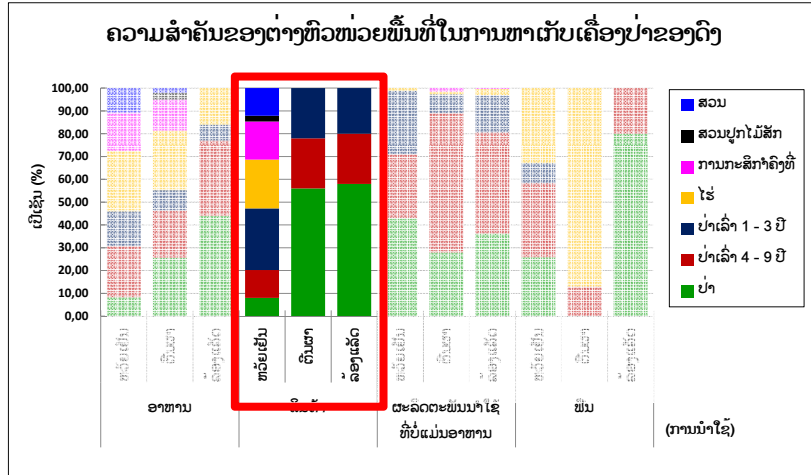
ສະຖານທີ່ ທີ່ຫາເກັບເຄື່ອງປ່າຂອງດົງ



- ການຫາອາຫານທີ່ເປັນເຄື່ອງປ່າຂອງປະຊາຊົນໃນເຂດເນີນສູງແມ່ນອາໄສປ່າໄມ້ ແລະ ປ່າເລົ່າແກ່ເປັນສ່ວນໃຫຍ່, ຂະນະທີ່ປະຊາຊົນໃນເຂດລຸ່ມແມ່ນຳ ຈຳຕອງໄດ້ຫາຈາກພື້ນທີ່ກະສິກຳ.

16

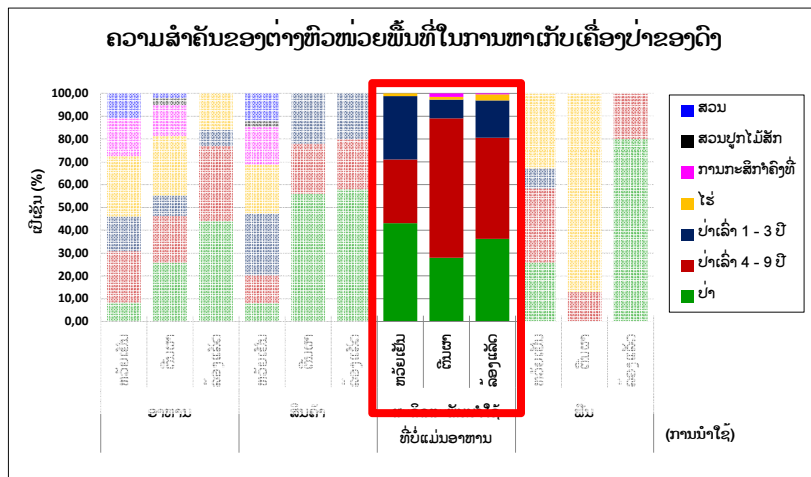
ສະຖານທີ່ ທີ່ຫາເກັບເຄື່ອງປ່າຂອງດົງ



- ຜະລິດຕະພັນທີ່ປະຊາຊົນບ້ານເຂດເນີນສູງນໍາມາຂາຍ ສວນຫຼາຍແມ່ນໄດ້ຈາກປ່າໄມ້ ແລະ ປ່າເລົ່າ, ແຕ່ເຄື່ອງປ່າຂອງດົງເຫຼົ່ານັ້ນມີການປູກຢູ່ເຂດບານລຸ່ມແມ່ນໍາຢ່າງແຜ່ຫຼາຍ ເປັນຕົ້ນແມ່ນ (ບໍ່ສາ, ແຂມ ແລະ ອື່ນໆ)

17

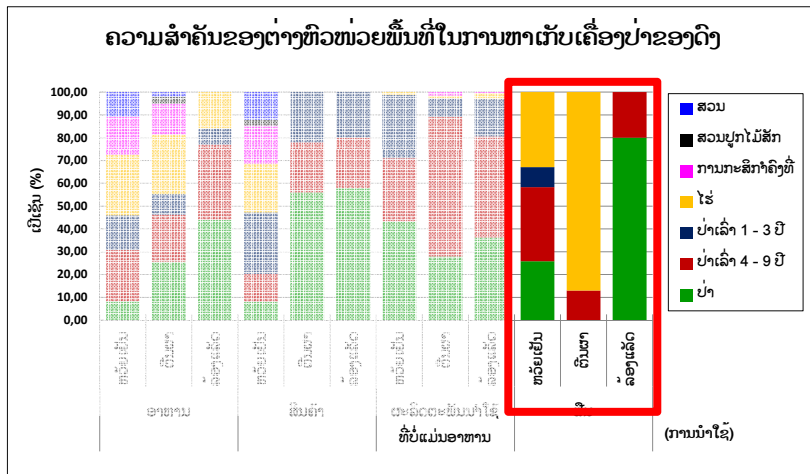
ສະຖານທີ່ ທີ່ຫາເກັບເຄື່ອງປ່າຂອງດົງ



- ຍຸດທະສາດການຫາເກັບເຄື່ອງປ່າຂອງດົງຂອງແຕ່ບ້ານແມ່ນບໍ່ມີຄວາມແຕກຕ່າງກັນທາງດ້ານການນໍາໃຊ້ເພື່ອການກໍ່ສ້າງ ແລະ ເຮັດເຄື່ອງມືຮັບໄຂ່ຕ່າງໆ, ເຖິງວ່າພື້ນທີ່ປ່າໄມ້ ແລະ ປ່າເລົ່າແກ່ໃນເຂດບານລຸ່ມແມ່ນໍາຈະຕໍາກວ່າຫຼາຍປານໃດກໍຕາມ. => ປັດໄຈຄວບຄຸມແມ່ນ: ເພີ່ມການພົວພັນແລກປ່ຽນລະຫວ່າງບານ ກັບຕະຫຼາດ ແລະ ລະຫວ່າງປະຊາຊົນບານເຂດເນີນສູງກັບ ເຂດບານລຸ່ມແມ່ນໍາ.

18

ສະຖານທີ່ ທີ່ຫາເກັບເຄື່ອງປ່າຂອງດົງ

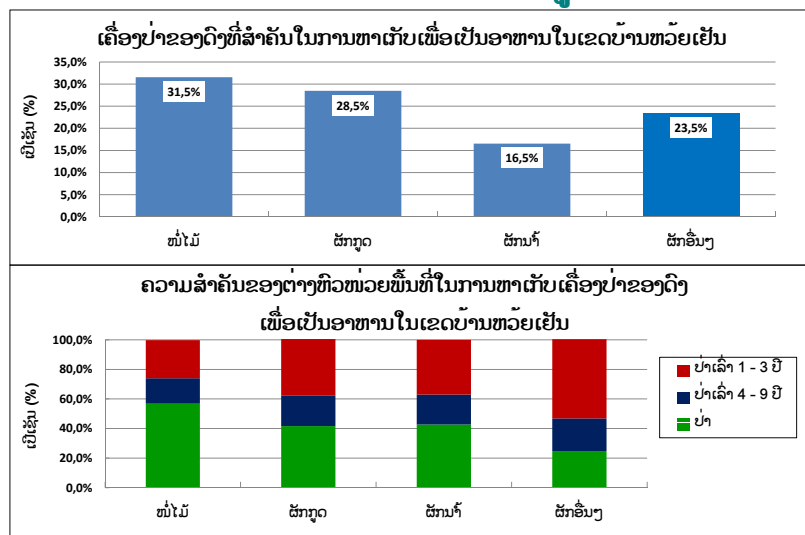


ຂໍ້ສັງເກດຄວາມຊື່ນເຄີຍໃນການພາພື້ນ:

- ໃນພື້ນທີ່ທາງໄກສອກຫຼີກຄື ບາງລອງແລ້ວ ການຫາພື້ນແມ່ນຫາຈາກປ່າ ແລະ ປ່າເລົ່າແກ່ເປັນຕົ້ນຕໍ.
- ຢູ່ເຂດລະຫວ່າງກາງ, ການເຂົ້າປ່າເພື່ອຫາພື້ນແມ່ນຈໍາກັດແຕ່ພື້ນສາມາດຫາໄດ້ຈາກປ່າເລົ່າ ແລະ ຈາກການຈຸດໄຮ່ເປັນປະລິມານຫຼາຍ.
- ໃນພື້ນທີ່ເຂດໂຄຕິວເມືອງ, ພື້ນທີ່ໄດ້ຈາກການຈຸດໄຮ່ບໍ່ພຽງພໍກັບຄວາມຕ້ອງການ. ດັ່ງນັ້ນ, ປະຊາຊົນຈຶ່ງຕ້ອງອາໄສພື້ນຈາກປ່າ ຫຼື ໄປຫາຢູ່ເຂດທາງໄກຈາກບານ.

19

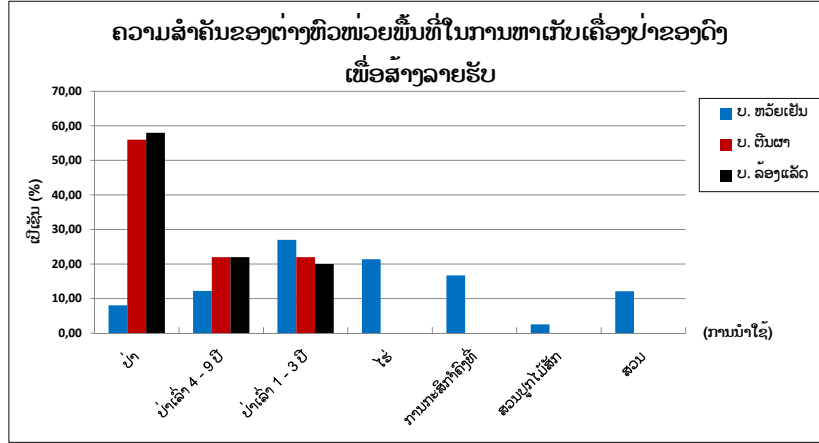
ການຫາເຄື່ອງປ່າເພື່ອເປັນອາຫານຢູ່ບ້ານຫວັຍເຢັນ



- ເຄື່ອງປ່າຂອງດົງສໍາລັບອາຫານທີ່ສໍາຄັນມີ ໜໍ່ໄມ້ ແລະ ຜັກກູດ.
- ສະຖານທີ່ ທີ່ສໍາຄັນໃນການຫາເກັບຜະລິດຕະພັນເຫຼົ່ານີ້ແມ່ນຢູ່ໃນປ່າ ແລະ ໃນປ່າເລົ່າ, ແຕ່ສະຖານທີ່ເຫຼົ່ານີ້ແມ່ນເກືອບຈະບໍ່ມີໃນພື້ນທີ່ດັ່ງກ່າວ => ເຊິ່ງເຂົາເຈົ້າອາດຈະຫາຊື້ຕາມທ້ອງຕະຫຼາດ ແລະ ປູກເອົາ.

20

ການຫາເກັບເຄື່ອງປ່າຂອງດົງເພື່ອສ້າງລາຍຮັບ

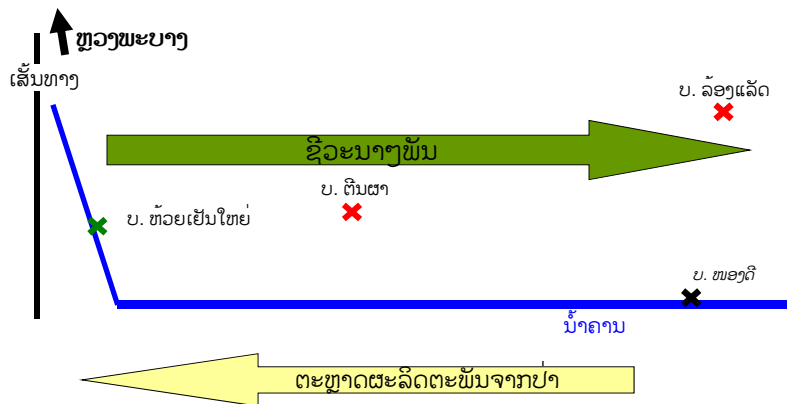


- ການສ້າງລາຍຮັບຈາກເຄື່ອງປ່າຂອງດົງຂອງບ້ານເຂດເນີນສູງແມ່ນຂຶ້ນກັບປ່າ ແລະ ປ່າເລົ່າເປັນສ່ວນໃຫຍ່.
- ເນື່ອງຈາກບ້ານເຂດລຸ່ມແມ່ນໍ້າມີປ່າໄມ້ປົກຄຸມໜ້ອຍ, ສະນັ້ນປະຊາຊົນຈຶ່ງອາໄສພື້ນທີ່ກະສິກໍາໃນການຫາເກັບເຄື່ອງປ່າຂອງດົງ ແລະ ບາງຢ່າງກໍານໍາມາປູກໄວ້ຢູ່ບ້ານ, ໂດຍສະເພາະແມ່ນເພື່ອເປັນອາຫານ.

21

ສະຫຼຸບ

- ຄວາມສະດວກທາງດ້ານຕະຫຼາດມີຜົນກະທົບຕໍ່ໂຄງສ້າງດ້ານພື້ນທີ່, ຊີວະນາໆພັນ ແລະ ການນໍາໃຊ້ເຄື່ອງປ່າຂອງດົງໃນ ທອງຖິ່ນ



22

ສະຫຼຸບ

- ການປະສົມປະສານລະຫວ່າງການອະນຸລັກ ກັບ ການພັດທະນາ ໃນເຂດອາງໂຕງນ້ຳຄານ

- ການພັດທະນາພົວພັນແລກປ່ຽນໃນເຂດອາງໂຕງນ້ຳຄານແມ່ນຮຽກຮ້ອງໃຫ້ມີການປະສານງານເຊິ່ງກັນ ແລະ ກັນ:
 - ການຈັດການແບບຍືນຍົງ ແລະ ການຕະຫຼາດຂອງຜະລິດຕະພັນຈາກປ່າ.
 - ການປົກປ້ອງສັດປ່າ ແລະ ຊີວະນາໆພັນ.
 - ການໄດ້ຮັບການສຶກສາໃນພື້ນທີ່ທາງໄກສອກຫຼີກ ແລະ ຄວາມຮັບຮູ້ກ່ຽວກັບສິ່ງແວດລ້ອມ ໃນພື້ນທີ່ ທີ່ສາມາດ ເຂົ້າເຖິງໄດ້ງ່າຍ.

23