

ວິວັດທະນາການ ການພົວພັນລະຫວ່າງຜະລິດຕະພັນກະສິກຳ ແລະ ຜະລິດຕະພັນເຄື່ອງປ່າຂອງດົງ ເມືອງວຽງຄຳ ແຂວງຫຼວງພະບາງ

Jean-Christophe Castella^{1,2}, ມະນີທາຍທິບ ເທບພະວັນ³, ວົງວິໄລ ວົງຄຳຊາວ³, ຄຳສາວ ມົວເຊັງຢາ³,
ໄຊຍະສິດ ພິນພັກດີ, Yulia Rahma Fitriana^{1,2}, ຄຳປະເສີດ ຄົງໄອ¹, Jeremy Ferrand¹,
ສອນນະສັກ ໄພປະສິດ⁴, ວັນສິງ ມະນີວັນ¹, Jean-Laurent Pfund¹

ບົດຄັດຫຍໍ້

ບົດຄົ້ນຄວ້ານີ້ໄດ້ສຶກສາກ່ຽວກັບການປ່ຽນແປງຮູບແບບການຈັດການຄຸ້ມຄອງ ແລະ ການຄ້າຂາຍ ເຄື່ອງປ່າຂອງດົງຢູ່ພາກເໜືອຂອງ ສປປ ລາວ. ພ້ອມດຽວກັນຍັງໄດ້ສຶກສາເຖິງການພົວພັນລະຫວ່າງຜະ ລິດຕະພັນກະສິກຳກັບເຄື່ອງປ່າຂອງດົງຢູ່ໃນທຳມະຊາດ ແລະ ຕໍ່ວິຖີການດຳລົງຊີວິດຂອງປະຊາຊົນ.

ການສຶກສາແມ່ນໄດ້ດຳເນີນຢູ່ແຂວງຫຼວງພະບາງຮ່ວມກັບຫຼາຍໆພາກສ່ວນ (ຊາວບ້ານ, ພໍ່ຄ້າ, ພະນັກງານຈາກຫ້ອງການຕ່າງໆທີ່ກ່ຽວຂ້ອງ) ເພື່ອສົມທຽບຕ່າງໂສ້ມູນຄ່າຂອງຜະລິດຕະພັນກະສິກຳ ແລະ ເຄື່ອງປ່າຂອງດົງ ພ້ອມທັງປະເມີນການພົວພັນຊຶ່ງກັນ ແລະ ກັນຂອງມັນມີຄືແນວໃດ. ວິທີການສຶກ ສາແມ່ນໄດ້ທົບທວນຈາກເອກກະສານຄວບຄູ່ກັບການລົງສຳຫຼວດພື້ນທີ່ຕົວຈິງ ເພື່ອໃຫ້ຮູ້ປະຫວັດການ ປ່ຽນແປງກ່ຽວກັບການຈັດການຄຸ້ມຄອງ ເຄື່ອງປ່າຂອງດົງຮ່ວມກັນກັບສິນຄ້າກະສິກຳ.

ຈາກການສຶກສາເຮັດໃຫ້ຮູ້ເຖິງການພົວພັນກັນລະຫວ່າງ ຜະລິດຕະພັນກະສິກຳ ແລະ ເຄື່ອງປ່າ ຂອງດົງທັງໃນແງ່ຂອງເສດຖະກິດ ເຊັ່ນ: ມັນໄດ້ມີການເສີມສ້າງຊຶ່ງກັນ ແລະ ກັນແນວໃດໃນແງ່ຂອງ ເສດຖະກິດຄອບຄົວ ກໍ່ຄືຕໍ່ທຸລະກິດຂອງບັນດາພໍ່ຄ້າ; ແລະ ໃນແງ່ທາງດ້ານນິເວດວິທະຍາ ເຊັ່ນ: ການ ພົວພັນຊຶ່ງກັນ ແລະ ກັນໃນພື້ນທີ່.

ບົດຮຽນສຳຄັນທີ່ໄດ້ຈາກການສຶກສາຄົ້ນຄວ້າໃນຄັ້ງນີ້ ແມ່ນໄດ້ເຮັດໃຫ້ຮູ້ວ່າການຈຳແນກລະ ຫວ່າງພື້ນທີ່ຜະລິດກະສິກຳ ແລະ ພື້ນທີ່ເກັບເຄື່ອງປ່າຂອງດົງ ເຮັດໃຫ້ເກີດມີທ່າອ່ຽງໃນການເພີ່ມຂຶ້ນ ຂອງຄວາມບໍ່ພື້ນຄົງທາງດ້ານເສດຖະກິດ ແລະ ນິເວດວິທະຍາທັງນີ້ກໍ່ແມ່ນຍ້ອນມີການຫຼຸດລົງຂອງ ຄວາມຫຼາກຫຼາຍທາງດ້ານຊະນິດພັນ ໃນພື້ນທີ່ທຳມະຊາດ ແລະ ລະບົບການດຳລົງຊີວິດຂອງຊາວ ບ້ານ. ດັ່ງນັ້ນການດຳເນີນກິດຈະກຳການຜະລິດ ໄດ້ຮັບຜົນສະທ້ອນມາຈາກການຈັດຕັ້ງປະຕິບັດນະໂຍ ບາຍລົບລ້າງການຖາງປ່າເຮັດໄຮ່ຄວນຈະເປັນຕົວເຊື່ອມຕໍ່ເຮັດໃຫ້ເກີດມີຄວາມຫຼາກຫຼາຍຂອງລະບົບ ການດຳລົງຊີວິດ ແລະ ຕ້ອງຮັບປະກັນດ້ານການພັດທະນາເສດຖະກິດຍ້ອນການທີ່ມີພື້ນທີ່ດິນກະສິກຳ

ແລະ ພື້ນທີ່ຂອງປ່າໄມ້ ທີ່ມີຢູ່ຢ່າງກະແຈກກະຈາຍນັ້ນ ແມ່ນຊັບສິນ ທີ່ເປັນຂໍ້ກະແຈສຳຄັນ ໃນແງ່ການ ປັບຕົວເຂົ້າກັບສະພາບຂອງທຸກໆລະບົບ ຕໍ່ໜ້າເຫດການໄພທຳມະ ຊາດທີ່ອາດເກີດຂຶ້ນຢ່າງບໍ່ຄາດຄິດ (ອຸທົກກະໄພ, ໄພແຫ້ງແລ້ງ ແລະ ອັກຄີໄພເປັນຕົ້ນ).

¹ ສູນຄົ້ນຄວ້າປ່າໄມ້ສາກົນ (CIFOR)

² ສະຖາບັນຄົ້ນຄວ້າເພື່ອການພັດທະນາ (IRD)

³ ສະຖາບັນຄົ້ນຄວ້າກະສິກຳ ແລະ ປ່າໄມ້ແຫ່ງຊາດ (NAFRI)

⁴ ມະຫາວິທະຍາໄລແຫ່ງຊາດ (NUoL)

Evolving relations between agriculture and forest in Viengkham District, Luang Prabang Province

Jean-Christophe Castella^{1,2}, Manithaythip Thephavanh³, Vongvilay Vongkhamsao³, Khamsao Mouaxeng-Cha³, Saiyasith Phonphakdy³, Yulia Rahma Fitriana^{1,2}, Khampasert Kongay¹, Jeremy Ferrand¹, Sonnasack Phaipasith⁴, Vansing Manivanh¹, Jean-Laurent Pfund¹

Abstract

The paper investigates the changes in management and trade of non timber forest products (NTFP) in northern uplands of Laos and how they are related to agricultural production from both landscape and livelihoods perspectives.

Surveys were conducted in Luang Prabang province with multiple groups of stakeholders (e.g. villagers, traders, officials from different administrations) to compare the value chains of agricultural and forest products and assess their interactions. Analysis of remote sensing data and literature review complemented field investigations to describe the historical changes in land use and in the management of NTFP and agricultural commodities.

The study revealed how forest and agriculture products are complementary from both an economic perspective: i.e. how they complement each other in household economics and traders businesses; and an ecological perspective: i.e. how they complement each other at the landscape level. At the landscape level, the complex mosaics of agriculture and forest patches are key assets in term of resilience of the overall system in the face of unpredictable natural events (e.g. floods, droughts, fires).

The main lesson is that the on-going segregation of agricultural and forest spaces tend to increase economical and ecological vulnerability by decreasing diversity in landscapes and livelihood systems. The on-going trend of specialization of farming activities as a result

of the shifting cultivation eradication policy should be buffered in such a way that multiple livelihood systems and economic development pathways can be maintained. The loss in the resilience of the socio-ecological system due to simplification of the natural landscape should be compensated by improved mechanisms for landscape governance.

¹ Centre for International Forestry Research (CIFOR, Indonesia)

² Institut de Recherche pour le Développement (IRD, France)

³ National Agriculture and Forestry Research Institute (NAFRI, Lao PDR)

⁴ National University of Laos (NUoL, Lao PDR)

1. ພາກສະເໜີ

ສອງສ່ວນສາມຂອງ ເນື້ອທີ່ປະເທດລາວ ແມ່ນມີລັກສະນະພູມສັນຖານ ເປັນເຂດພູດອຍ ແລະ ປະຊາກອນທີ່ອາໄສຢູ່ເຂດພູດອຍ ສ່ວນ ໃຫຍ່ແມ່ນດຳລົງຊີວິດຕິດພັນ ແລະ ອາໄສທຳມະ ຊາດກໍ່ຄືຊັບພະຍາກອນປ່າໄມ້ ແລະ ເຄື່ອງປ່າ ຂອງດົງ (ຄປດ) ເປັນຫຼັກ. ດັ່ງນັ້ນ, ຄປດ ຈຶ່ງມີບົດ ບາດຄວາມສຳຄັນຫຼາຍຕໍ່ກັບການຄ້າປະກັນທາງ ດ້ານສະບຽງອາຫານ ພ້ອມທັງເປັນສິ່ງຄ້າຈຸນຊີວິດ ການເປັນຢູ່ຂອງເຂົາເຈົ້າ. ຍ້ອນມີບັນດາ ຄປດ ເຫຼົ່ານີ້ພວກເຂົາເຈົ້າຈຶ່ງສາມາດຮັບມືກັບເຫດການທີ່ບໍ່ ຄາດຝັນຕ່າງໆ ທີ່ກໍ່ໃຫ້ເກີດຄວາມຫາຍະນະເຮັດ ໃຫ້ຜົນຜະລິດກະສິກຳຕົກຕໍ່ລົງຢ່າງໄວວາ (ຄວາມ ເສຍຫາຍຈາກສົງຄາມ, ອຸທົກກະໄພ) ແລະ ພວກ ເຂົາເຈົ້າກໍ່ຍັງສາມາດຄ່ອຍໆ ປັບຕົວໃຫ້ເຂົ້າກັບ ການປ່ຽນແປງທາງດ້ານເສດຖະກິດ, ສັງຄົມ ແລະ ສິ່ງແວດລ້ອມຕ່າງໆ ທີ່ກ່ຽວພັນກັບການປະຕິ ຮູບນະໂຍບາຍໃນຊຸມທ້າຍປີ 1980. ຢ່າງໃດກໍ່ ຕາມ, ຈາກການຫັນປ່ຽນການຜະລິດກະສິກຳແບບ ກຸ້ມກິນໄປສູ່ການຜະລິດ ເປັນສິນຄ້ານັ້ນໄດ້ເຮັດ ໃຫ້ການນຳໃຊ້ ຄປດ ໄດ້ຄ່ອຍໆຫັນອອກຈາກ ການຊົມໃຊ້ເພື່ອການອຸປະໂພກ ແລະ ບໍລິໂພກ ໄປເປັນສິນຄ້າ. ບວກກັບການເຂົ້າຫາຕະຫຼາດ ກ່ຽວຍື່ນ, ຈຶ່ງເຮັດໃຫ້ການເກັບ ຄປດ ມີທ່າອ່ຽງ ເກັບໜ້ອຍຊະນິດລົງ ຊຶ່ງຕ່າງຈາກເມື່ອກ່ອນທີ່ຄົນ ທ້ອງຖິ່ນ ແມ່ນຊົມໃຊ້ເກືອບທັງໝົດທຸກຊະນິດ ຄປດ. ໃນປັດຈຸບັນ, ການເກັບ ຄປດ ຂອງປະຊາ ຊົນໃນເຂດພູດອຍຈະເກັບເອົາແຕ່ຊະນິດທີ່ມີຄຸນ ຄ່າທາງດ້ານເສດຖະກິດສູງ ຫຼື ມີລາຄາດີ ແລະ ມີທ່າອ່ຽງເກັບເປັນຈຳນວນຫຼວງຫຼາຍ (ນັນທະວົງ ພ້ອມດ້ວຍຄະນະ., 2011). ເວົ້າລວມແລ້ວ,

ການຫັນປ່ຽນ ຂອງຍຸດທະສາດກະສິກຳ ໃນເຂດ ພູດອຍແມ່ນຕິດພັນກັບການເຊື່ອມ ໂຍງເຂົ້າກັບ ຕະຫຼາດທີ່ຈຳກັດຂອງເຂດພູດອຍໃນເມື່ອກ່ອນ ແລະ ຕິດພັນກັບການຫັນປ່ຽນຂອງການຈັດການ ຄຸ້ມຄອງ ຄປດ ໃນລະດັບພື້ນທີ່. ດ້ວຍຄວາມຫຼາກ ຫຼາຍທາງນະໂຍບາຍສິ່ງເສີມຂອງລັດຖະບານ, ບັນດາການປ່ຽນແປງເຫຼົ່ານີ້ ລ້ວນແລ້ວແຕ່ມີຜົນ ສະທ້ອນທີ່ສຳຄັນຕໍ່ການຈັດການຄຸ້ມຄອງພື້ນທີ່ ແລະ ຊັບພະຍາກອນທຳມະຊາດ.

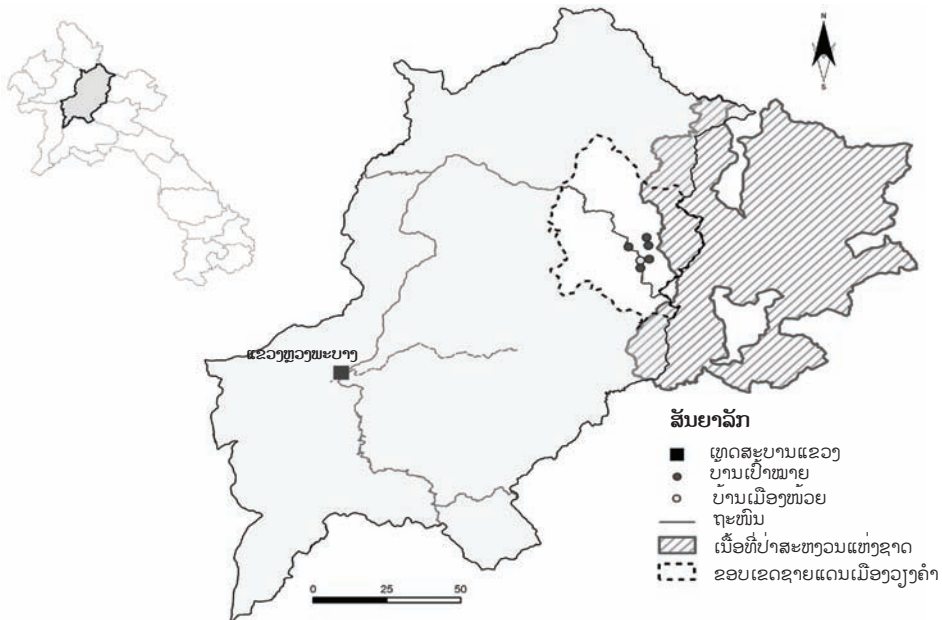
ການຜະລິດ ກະສິກຳ ແລະ ປ່າໄມ້ ແມ່ນ ຄ່ອຍໆຖືກຈຳແນກອອກໃຫ້ເຫັນ ໃນຫຼາຍໆພື້ນທີ່ ຊືນນະບົດຊຶ່ງຈະນຳໄປສູ່ການຕັດແຍກອອກຈາກ ກັນຢ່າງຈະແຈ້ງລະຫວ່າງຜະລິດຕະພັນກະສິກຳ ແລະ ຜະລິດຕະພັນ ຄປດ, ສິ່ງດັ່ງກ່າວແມ່ນໄດ້ຖືກ ຜັກດັນມາຈາກນະໂຍບາຍໃໝ່ກ່ຽວກັບການປະ ຕິຮູບທີ່ດິນ ແລະ ເສດຖະກິດ. ຈາກຜົນພ່ວງດັ່ງ ກ່າວ, ມັນໄດ້ເຮັດໃຫ້ຜະລິດຕະພັນ ກະສິກຳ ແລະ ຜະລິດຕະພັນຈາກປ່າ ທີ່ເຄີຍມີການພົວ ພັນກັນທາງທຳມະຊາດ, ຊີວິດການເປັນຢູ່ ແລະ ການຕະຫຼາດໃນເມື່ອກ່ອນໄດ້ປ່ຽນມາຢູ່ເຂດ ສະເພາະໃນປັດຈຸບັນເຊັ່ນ: ບາງຊະນິດ ຄປດ ໄດ້ຖືກເອົາມາປູກຢູ່ບ້ານ ແລະ ສວນຄົວ. ການ ປ່ຽນແປງນີ້ອາດສົ່ງຜົນກະທົບທາງລົບຕໍ່ສັງຄົມ ແລະ ລະບົບນິເວດທີ່ຍັງເຫຼືອຢູ່ ກໍ່ຄືການຫຼຸດລົງ ຂອງຄວາມຫຼາກຫຼາຍທາງດ້ານຊີວະນາໆພັນ, ເສດຖະກິດ-ສັງຄົມ ແລະ ການເພີ່ມຂຶ້ນຂອງການ ຂາດຄວາມຕ້ານທານເມື່ອໄດ້ຮັບຜົນກະທົບຈາກ ພາຍນອກ.

ຈຸດປະສົງຂອງການສຶກສາຄັ້ງນີ້ ແມ່ນເພື່ອ ສຶກສາບັນດາການປ່ຽນແປງຕ່າງໆທີ່ເກີດຂຶ້ນໃນ ໜຶ່ງທິດສະຫວັດຜ່ານມາຢູ່ໃນຂອບເຂດພື້ນທີ່ຂອງ

ເມືອງວຽງຄຳ, ແຂວງຫຼວງພະບາງ (ສະຖານທີ່ສຶກສາແມ່ນຢູ່ໃກ້ກັບເຂດປ່າສະຫງວນແຫ່ງຊາດນ້ຳແອດ-ພູເລີຍ) ແລະ ເພື່ອປະເມີນຜົນກະທົບຂອງການປ່ຽນແປງເຫຼົ່ານັ້ນ ຕໍ່ລະບົບນິເວດວິທະຍາ ແລະ ສັງຄົມກໍ່ຄືທຸກໆສິ່ງ. ການຈັດການຄຸ້ມຄອງຜະລິດຕະພັນກະສິກຳ ແລະ ຄປດ ແມ່ນປ່ຽນແປງຕາມຂະບວນການ ພັດທະນາຂອງຕະຫຼາດ ແລະ ສະພາບຂອງພູມສັນຖານ ເພາະການປ່ຽນແປງຂອງສິ່ງຕ່າງໆເຫຼົ່ານັ້ນ ແມ່ນມີອິດທິພົນຕໍ່ກັບຜົນທີ່ຈະໄດ້ຮັບຈາກການຈັດການຄຸ້ມຄອງການກະສິກຳ ແລະ ປ່າໄມ້. ດັ່ງນັ້ນ, ການສຶກສາໃນຄັ້ງນີ້ ແມ່ນມີຈຸດປະສົງຢາກອະທິບາຍກ່ຽວກັບວິວັດທະນາການການພົວພັນລະຫວ່າງ ຜະລິດຕະພັນກະສິກຳ ແລະ ຜະລິດຕະພັນຈາກປ່າທີ່ມີຜົນກະທົບຕໍ່ທົ່ວທັດທຳມະຊາດ ແລະ ວິຖີການດຳລົງຊີວິດ.

2. ວິທີການ

ຮູບທີ 1: ສະຖານທີ່ສຶກສາ



ເລີ່ມແຕ່ປີ 2008, ທີ່ໂຄງການສຶກສາຊີວະນາໆພັນໃນເນື້ອທີ່ດິນປ່າໄມ້ ກະແຈກກະຈາຍຢູ່ເປັນຈຸດເປັນດອນ (CIFOR) ໄດ້ຈັດຕັ້ງປະຕິບັດສຶກສາຄົ້ນຄວ້າຢູ່ສາມບ້ານເປົ້າໝາຍ (ຮູບທີ 1) ທີ່ຂຶ້ນກັບເມືອງວຽງຄຳ ແຂວງ ຫຼວງພະບາງ ພາຍຫຼັງທີ່ບັນດາທີມງານໂຄງການຮ່ວມກັບພາກສ່ວນຕ່າງໆໄດ້ພາກັນລົງຄັດເລືອກພື້ນທີ່ເປົ້າໝາຍເພື່ອທຳການສຶກສາ ພື້ນທີ່ທີ່ມີຄວາມແທດເໝາະ ແລະ ສອດຄ່ອງກັບມາດຖານຕ່າງໆ ທີ່ທາງໂຄງການໄດ້ກຳນົດໄວ້ ເຊັ່ນ: ພື້ນທີ່ດັ່ງກ່າວຕ້ອງຕັ້ງຢູ່ໃນພື້ນທີ່ທີ່ເປັນດິນເປັນປ່າກະແຈກກະຈາຍຢູ່ເປັນຈຸດເປັນດອນ, ໃກ້ກັບປ່າສະຫງວນ ແລະ ເປັນພື້ນທີ່ທີ່ປະກອບດ້ວຍ ຄວາມຫຼາຍທາງຊີນຜື່າ. ຈຸດປະສົງ, ແມ່ນເພື່ອປະເມີນເບິ່ງຄືນທ້ອງຖິ່ນວ່າເຂົາເຈົ້າໄດ້ມີການຈັດການແນວໃດ ກັບຊີວະນາໆພັນທີ່ຢູ່ກະແຈກກະຈາຍໃນພື້ນທີ່ປ່າໄມ້ແຕ່ລະແຫ່ງທີ່ມີການພື້ນຟູທີ່ແຕກຕ່າງກັນ ພາຍຫຼັງຈາກການຜະລິດໃນຮູບແບບການຖາງແລະຈຸດພອມທັງຮູບແບບການນຳໃຊ້ດິນຊະນິດອື່ນເປັນຄືແນວໃດ.

ການສຶກສາຄັ້ງນີ້, ແມ່ນເປັນການຄົ້ນຄວ້າຮ່ວມກັນຂອງບັນດານັກຄົ້ນຄວ້າ ຈາກສະຖາບັນຄົ້ນຄວ້າກະສິກຳ ແລະ ປ່າໄມ້ ແຫ່ງຊາດ, ສູນຄົ້ນຄວ້າກະສິກຳ ແລະ ປ່າໄມ້ ພາກເໜືອ, ບັນດາທີ່ປຶກສາ ແລະ ນັກສຶກສາທີ່ໄດ້ຮັບທຶນຄົ້ນຄວ້າຈາກໂຄງການ. ການສຶກສາ ແມ່ນໄດ້ມີຫຼາຍຫົວຂໍ້ການຄົ້ນຄວ້າໃນພື້ນທີ່ຂອງໂຄງການ ເຊັ່ນ: ການສຶກສາທາງດ້ານເສດຖະກິດສັງຄົມ, ການປ່ຽນແປງການນຳໃຊ້ທີ່ດິນ ແລະ ຊັບພະຍາກອນປ່າໄມ້ ແລະ ຕະຫຼອດຮອດການວິເຄາະຕະຫຼາດ ຄປດ.

2.1 ການວິເຄາະການປ່ຽນແປງການນຳໃຊ້ທີ່ດິນ

ຈາກຂໍ້ມູນທາງພື້ນທີ່ ທີ່ໄດ້ຈາກພາບຖ່າຍດາວທຽມໃນໄລຍະ (ປີ 1973, 1979, 1988, 2003, 2007 ແລະ 2009) ເຮັດໃຫ້ສາມາດປະເມີນສະພາບການປ່ຽນແປງ ການນຳໃຊ້ທີ່ດິນໄດ້ໃນໄລຍະເວລາປະມານ 50 ປີ. ດ້ວຍການນຳພາບຖ່າຍ ໃນແຕ່ລະປີເຫຼົ່ານັ້ນມາວິເຄາະພ້ອມດຽວກັນກໍ່ສ້າງແຜນທີ່ການນຳໃຊ້ທີ່ດິນໃນແຕ່ລະປີ, ຈາກນັ້ນກໍ່ສ້າງແຜນທີ່ ການປ່ຽນແປງການນຳໃຊ້ທີ່ດິນພາຍໃນສອງປີ ທີ່ແຕກຕ່າງກັນ ເພື່ອສົມທຽບເບິ່ງການປ່ຽນແປງ ທີ່ດິນກະສິກຳ ແລະ ປ່າໄມ້ໃນແຕ່ລະໄລຍະ (ຄົງໄອພ້ອມດ້ວຍຄະນະ., 2010).

2.2 ການສຳຫຼວດຄົວເຮືອນ ແລະ ບ້ານ

ກິດຈະກຳການສຳຫຼວດຄົວເຮືອນ ແລະ ການຈັດກຸ່ມສົນທະນາ ໄດ້ເລີ່ມປະຕິບັດແຕ່ປີ 2008-2010 ໃນສາມບ້ານ ເປົ້າໝາຍ: ບ້ານຜາແດງ, ບ້ານບວມມີ້ ແລະ ບ້ານເມືອງໝ້ວຍ (ຕາຕະ

ລາງ 1) ແລະ ບ້ານອື່ນໆທີ່ຢູ່ໃກ້ຄຽງພາຍໃນກຸ່ມບ້ານດຽວກັນ. ໃນການສຳຫຼວດໄດ້ສຶກສາເຖິງວິທີການດຳລົງຊີວິດ, ການເພີ່ມຂຶ້ນ-ຫຼຸດລົງຂອງປະຊາກອນ, ສະຖານະພາບທາງດ້ານເສດຖະກິດສັງຄົມ ແລະ ອື່ນໆ ຂຶ້ນກັບຊະນິດ ຄປດ ທີ່ໄດ້ທຳການສຶກສາໃນແຕ່ລະບ້ານ ນອກຈາກນັ້ນ, ຍັງໄດ້ສຳຫຼວດຊະນິດພັນພືດ ໃນແຕ່ລະເຂດຊຶ່ງໄດ້ຊຸມເອົາພື້ນທີ່ຈຳນວນ 20 ຕອນຕໍ່ບ້ານ (ຮວມທັງໝົດມີ 60 ຕອນ) ອີງຕາມລະດັບຊັ້ນຂອງປ່າ (Morin et al., 2010).

2.3 ການວິເຄາະດ້ານການຕະຫຼາດ

ໃນສົກປີ2009-2010, ໄດ້ທຳການວິເຄາະຕ່ອງໂສ້ການຕະຫຼາດ ເພື່ອສ້າງຄວາມເຂົ້າໃຈຕໍ່ມາດ້ານລະບົບການຕະຫຼາດສິນຄ້າກະສິກຳ ແລະ ຄປດ ໃນເຂດທຳການສຶກສາວ່າມັນມີການປ່ຽນແປງແນວໃດໃນແຕ່ລະຊ່ວງເວລາ ແລະ ແຕ່ລະພາກສ່ວນໄດ້ມີການດັດປັບ ຍຸດທະວິທີແນວໃດຕໍ່ກັບການປ່ຽນແປງດັ່ງກ່າວ. ເນື່ອງຈາກວ່າຊຶ່ງເຂດດັ່ງກ່າວໄດ້ຄອຍໆເຊື່ອມເຂົ້າກັບເສດຖະກິດການຕະຫຼາດ. ວິທີການສຶກສາ ແມ່ນໄດ້ທຳການສຳພາດພາກສ່ວນທີ່ກ່ຽວຂ້ອງ ທີ່ມີຄວາມສຳຄັນຢູ່ໃນເຄືອຂ່າຍການຕະຫຼາດຄື: ຜູ້ເກັບ ຄປດ, ພໍ່ຄ້າຄົນກາງ, ພໍ່ຄ້າ ເມືອງ ແລະ ພະນັກງານເມືອງວຽງຄຳຈາກຫ້ອງການຕ່າງໆ (ຫ້ອງການກະສິກຳ ແລະ ປ່າໄມ້, ຫ້ອງການອຸດສະຫະກຳ ແລະ ການຄ້າ, ຫ້ອງການການເງິນ). ນອກນັ້ນ, ທາງທິມງານຍັງໄດ້ເກັບກຳຂໍ້ມູນນຳພໍ່ຄ້າ ຄປດ ທີ່ມາຈາກເມືອງນຳບາກຕື່ມອີກ ເນື່ອງຈາກພໍ່ຄ້າດັ່ງກ່າວໄດ້ເຂົ້າມາເກັບຊື້ຜະລິດຕະພັນ ຄປດ ນຳຊາວບ້ານພາຍໃນກຸ່ມບ້ານເປົ້າໝາຍການສຶກສາ ແມ່ນເນັ້ນໃສ່ ຄປດ ຊະນິດທີ່ເປັນສິນຄ້າ ທີ່ມີຄວາມສຳຄັນ

ຕໍ່ປະຊາຊົນທ້ອງຖິ່ນ ຄື: ຫວາຍ (Daemonorops sp), ໜໍ່ໄມ້, ເປືອກເມືອກ (Boehmeria malabarica), ບໍ່ສາ (Broussonetia papyrifera), ໝາກແໜງ (Amomum villosum), ແຂມ (Thy-sanolaena latifolia), ຂາ (Alpinia galangal), ແລະ ດ້ວງແມ້. ການສຶກສາແມ່ນເບິ່ງວິທີການດຳເນີນທຸລະກິດ, ປະລິມານຂອງສິນຄ້າ, ເຄືອຂ່າຍການຕິດຕໍ່ສື່ສານ ແລະ ອື່ນໆ ໂດຍຜ່ານການສື່ສານໂດຍກົງ ແລະ ການສຳພາດທາງໂທລະສັບ.

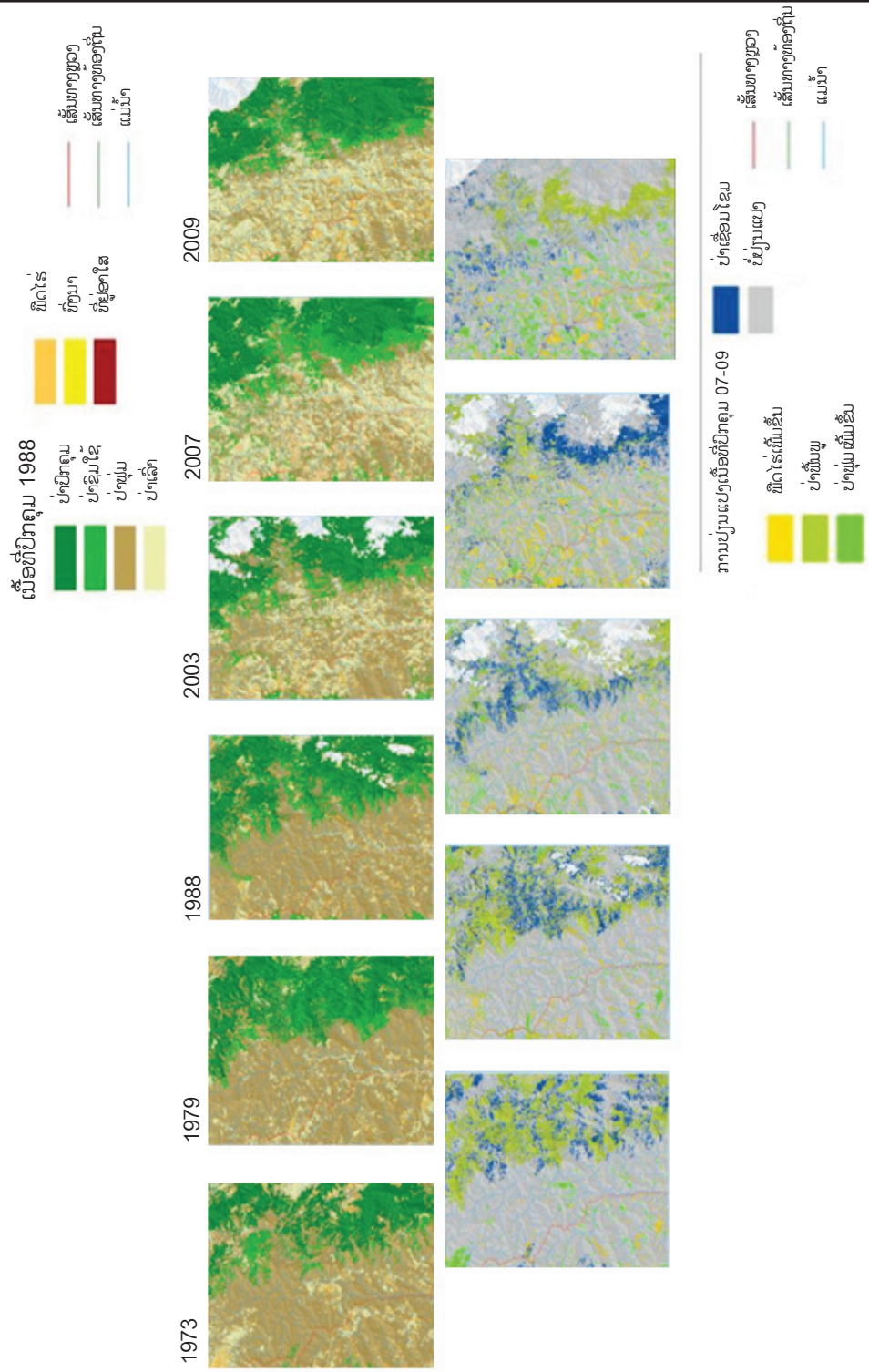
3. ຕື້ນໄດ້ຮັບ

3.1 ການປ່ຽນແປງໃນເຂດສຶກສາ: ວິວັດທະນາການການພົວພັນກັນລະຫວ່າງກະສິກຳ ແລະ ປ່າໄມ້

ຈາກບັນດາພາບ ແຜນທີ່ການນຳໃຊ້ທີ່ດິນ (ຮູບທີ່ 2) ສະແດງໃຫ້ເຫັນການປ່ຽນແປງຂອງພື້ນທີ່ຕ່າງໆ ທີ່ໄດ້ມີການປ່ຽນຮູບໄປຕະຫຼອດໄລຍະເວລາຫຼາຍໆປີຜ່ານມາ. ເຫັນໄດ້ວ່າໃນຊ່ວງສົງຄາມຫຼາຍໆຄອບຄົວຫຼືບໍ່ໄປລີ້ໄພຢູ່ໃນປ່າຫຼືໃນເຂດທີ່ປອດໄພ ແລ້ວກໍ່ທຳການຜະລິດຢູ່ລຽບຕາມເຂດແຄມປ່າ, ຊຶ່ງໄດ້ສົ່ງຜົນກະທົບເຮັດໃຫ້ພື້ນທີ່ປ່າໄມ້ເຊື່ອມໂຊມລົງ ເນື່ອງຈາກພື້ນທີ່ປ່າໄມ້ທຳມະຊາດ ໄດ້ຖືກແຜ່ວຖາງຢ່າງກວ້າງຂວາງ ໂດຍລະບົບເຮັດໄຮ່ໝູນວຽນ ແບບປະເພນີລວມໝູ່ ຊຶ່ງການແຜ່ວຖາງແມ່ນເຮັດທັງໝົດບ້ານ ຫຼື ແບ່ງເປັນໜ່ວຍໆເພື່ອບຸກເບີກ ພື້ນທີ່ເຮັດໄຮ່ປູກເຂົ້າ ປະສົມປະສານກັບປູກພືດ (ໝາກອຶ, ຝ້າຍ ແລະ ອື່ນໆ) ເພື່ອຊົມໃຊ້ ແລະ ລ້ຽງຊີບ (Fitriana, 2008). ການແບ່ງເປັນລະບົບຈຸ ເປັນໜ່ວຍທຳການຜະລິດນີ້ແມ່ນສະດວກຕໍ່ການແລກປ່ຽນແຮງ

ງານກັນເປັນຕົ້ນໃນເວລາ ທີ່ຕ້ອງການແຮງງານຫຼາຍ (ການຖາງຫຍ້າ), ທັງເປັນການຫຼຸດຜ່ອນຄວາມສ່ຽງທີ່ຈະພາໃຫ້ມີການສູນເສຍ ຜົນຜະລິດທີ່ເກີດຈາກການແຜ່ລະບາດຂອງສັດຕູພືດ(ໝູ, ຕັກກະແຕນ, ໝູ່ປ່າ) ພ້ອມທັງປ້ອງກັນຄວາມບໍ່ປອດໄພຕ່າງໆ ທີ່ອາດເກີດຂຶ້ນ. ພາຍຫຼັງສົງຄາມສິ້ນສຸດລົງປະຊາຊົນກໍ່ກັບຄືນສູ່ຖິ່ນຖານເດີມຂອງຕົນ, ແລ້ວກໍ່ທັນມາທຳການຜະລິດກະສິກຳເປັນແຕ່ລະຕອນຂອງໃຜລາວທີ່ຕັ້ງຢູ່ລຽບຕາມຖະໜົນຫົນທາງ ແລະ ລ່ອງແມ່ນ້ຳ ຊຶ່ງກໍ່ພາໃຫ້ເກີດເປັນຈຸດດອນຕ່າງໆກະແຈກກະຈາຍໃນລະບົບການເຮັດໄຮ່ແບບໝູນວຽນໃນໄລຍະຍາວ.

ຮູບທີ 2. ແຜນທີ່ການປ່ຽນແປງການນໍາໃຊ້ທີ່ດິນ



ອັດຕາສ່ວນຂອງພືດໄຮ່, ປ່າເລົ່າອ່ອນ ແລະ ປ່າພຸ່ມແມ່ນໄດ້ຖືກເອົາມາໃຊ້ ເພື່ອປະເມີນ ເບິ່ງສະພາບການນໍາໃຊ້ດິນ, ຕົວຢ່າງ: ການປະ ເມີນປ່າເລົ່າເກົ່າ (Hett et al., 2010) ໄດ້ຄົ້ນ ພົບ ວ່າໃນຊ່ວງຊຸມປີ 1980 ເນື້ອທີ່ທັງໝົດທາງເບື້ອງ ຕາເວັນຕົກ ແມ່ນຖືກປະລະໃຫ້ເປັນປ່າເລົ່າແກ່ ທີ່ ມີອາຍຸຫຼາຍປີ (>10ປີ). ສ່ວນພື້ນທີ່ທາງເບື້ອງຕາ ເວັນອອກແມ່ນໄດ້ມີການລີ່ເລີ່ມເຮັດໄຮ່ນັບຈາກ ເຂດປ່າດົງດິບ ພູເລີຍ ຊຶ່ງລະບົບການຜະລິດກະສິກໍາ ແລະ ສະພາບພື້ນທີ່ເກືອບວ່າຍັງຄົງຢູ່ໃນສະພາບ ເດີມຄືກັບຊຸມປີ 1990, ຈະມີກໍ່ພຽງແຕ່ເນື້ອທີ່ໄດ້ ຖືກຂະຫຍາຍອອກໄປທາງພື້ນທີ່ປ່າເບື້ອງຕາເວັນ ອອກ ຕື່ມໜ້ອຍໜຶ່ງ ຊຶ່ງເຮົາຈະເຫັນໄດ້ວ່າດິນທໍາ ການຜະລິດແມ່ນເລີ່ມຂາດແຄນໃນພື້ນທີ່ບ່ອນທີ່ ມີປະຊາກອນໜາແໜ້ນ (ຮູບທີ2). ເຂດແດນປ່າໄມ້ ໄດ້ຖືກລ່ວງລໍາຈົນຮອດຊຸມທ້າຍປີ 1990 ຍ້ອນ ລະບົບການຜະລິດກະສິກໍາ ແບບປະສົມປະສານ ກັບປ່າທີ່ເກີດເປັນປ່າເລົ່າອາຍຸຫຼາຍປີ ໄດ້ເຂົ້າມາ ປົກຄຸມທົ່ວທຸກບ່ອນທີ່ມີຄວາມເໝາະສົມແກ່ການ ຜະລິດ (ມີພຽງແຕ່ປ່າທີ່ຕັ້ງຢູ່ທ່າງໄກ ແລະ ຢູ່ເຂດ ຄ້ອຍຊັນເທົ່ານັ້ນທີ່ຍັງເຫຼືອລອດ ຈາກການຖືກທໍາ ລາຍ). ສໍາລັບພື້ນທີ່ເບື້ອງຕາເວັນອອກທີ່ເປັນເຂດ ອະນຸລັກຊີວະນາໆພັນແຫ່ງຊາດໃນປີ 1993 ນັ້ນ ແມ່ນບໍ່ໄດ້ຮັບຜົນກະທົບຫຍັງ. ຕໍ່ມາໃນຊ່ວງຕົ້ນ ຂອງຊຸມປີ 2000, ເນື່ອງຈາກມີບັນຫາດ້ານດິນທໍາ ການຜະລິດບໍ່ພຽງພໍ ຈຶ່ງເຮັດໃຫ້ຊາວກະສິກອນ ພາກັນປັບຕົວໃຫ້ເຂົ້າກັບສະພາບ ໂດຍການນໍາໃຊ້ ດິນທໍາການຜະລິດຢູ່ບ່ອນເກົ່າທີ່ເຄີຍທໍາການຜະ ລິດ ແລະ ປະລະມາເປັນເວລາຫຼາຍປີ, ຈຶ່ງເຮັດໃຫ້ ອາຍຸປ່າເລົ່າສັ້ນລົງຫຼືເອີ້ນວ່າປ່າເລົ່າອ່ອນ. ດ້ວຍ ເຫດນີ້, ຈຶ່ງເຮັດໃຫ້ຈໍານວນປ່າເລົ່າອ່ອນ ແລະ ພື້ນທີ່ໄຮ່ເພີ່ມຂຶ້ນ. ຂະບວນການນໍາໃຊ້ດິນ ຄືດັ່ງ

ກ່າວນີ້ໄດ້ເກີດຂຶ້ນພ້ອມກັນກັບການສ້າງສາມນະ ໂຍບາຍຫຼັກຂອງລັດຖະບານ ຄື: ນະໂຍບາຍດິນ 3 ຕອນ, ການພັດທະນາເຂດບ້ານຈຸດສຸມ ແລະ ນະໂຍບາຍການອະນຸລັກປົກປັກຮັກສາປ່າໄມ້ ໂດຍການກໍານົດເຂດປ່າສະຫງວນ.

ນະໂຍບາຍດິນສາມຕອນ, ທົ່ງໃນຂະບວນ ການການວາງແຜນນໍາໃຊ້ ແລະ ຈັດສັນທີ່ດິນ

ການວາງແຜນນໍາໃຊ້ ແລະ ຈັດສັນທີ່ດິນ ໄດ້ຮັບການທົດລອງຈັດຕັ້ງປະຕິບັດຄັ້ງທໍາອິດ ຢູ່ແຂວງຫຼວງພະບາງໃນປີ 1993 ແລະ ໄດ້ສືບຕໍ່ຜັນ ຂະຫຍາຍໄປທົ່ວປະເທດໃນຊຸມປີຕໍ່ມາ (Les- trelin et al., 2011). ຊຶ່ງນະໂຍບາຍດັ່ງກ່າວນັ້ນ ລັດຖະບານໄດ້ມອບສິດນໍາໃຊ້ທີ່ດິນ ໃຫ້ແກ່ປະ ຊາຊົນທ້ອງຖິ່ນ ເພື່ອທໍາການຜະລິດຄອບຄົວລະ 3 ຕອນ ເພື່ອເປັນການຈໍາກັດຮອບວງນຂອງອາຍຸ ປ່າເລົ່າໃນການເຮັດໄຮ່ (ປ່າເລົ່າສາມປີ) ເພາະ ຖ້າໄລຍະຂອງປ່າເລົ່າ ຫາກສັ້ນເກີນໄປມັນຈະສົ່ງ ຜົນກະທົບຕໍ່ການພື້ນຕົວຄືນ ຂອງຄວາມອຸດົມ ສົມບູນຂອງດິນ ແລະ ເພື່ອຢາກລົບລ້າງການຖາງ ປ່າເຮັດໄຮ່ ແບບເລື່ອນລອຍ. ແຕ່ບັນຫາມີຢູ່ວ່າ ຍ້ອນການຂາດທາງເລືອກດ້ານລະບົບການປູກ ຝັງ, ຈຶ່ງເຮັດໃຫ້ນະໂຍບາຍນີ້ກາຍເປັນການສ້າງ ຄວາມຂາດແຄນທີ່ດິນ ໃຫ້ປະຊາຊົນທ້ອງຖິ່ນໃນ ການເຂົ້າເຖິງພື້ນທີ່ທໍາການຜະລິດ ບວກກັບການ ເພີ່ມຂຶ້ນຂອງປະຊາກອນ ຍິ່ງເຮັດໃຫ້ເກີດມີຄວາມ ກົດດັນດ້ານທີ່ດິນຕື່ມ. ຜົນກະທົບດັ່ງກ່າວໄດ້ສົ່ງ ຜົນໃຫ້ໄລຍະຮອບວງນຂອງປ່າເລົ່າສັ້ນລົງເຮັດ ໃຫ້ວັດຊະພືດເກີດຂຶ້ນຫຼາຍ, ແຕ່ເນື້ອທີ່ປ່າໄມ້ພັດ ຫຼຸດລົງ ຊຶ່ງເຮັດໃຫ້ການລ່ວງລໍາບຸກລຸກເຂດປ່າ ສະຫງວນຍິ່ງເພີ່ມທະວີຂຶ້ນ.

ການພັດທະນາເຂດຈຸດສຸມ ແລະ ການຍົກຍ້າຍຖິ່ນຖານ

ນະໂຍບາຍເຂດຈຸດສຸມພັດທະນາ ມີຈຸດປະສົງ ເພື່ອຍົກຍ້າຍບ້ານທີ່ຕັ້ງຢູ່ເຂດທ່າງໄກສອກຫຼີກ ມາຕັ້ງຢູ່ໃກ້ກັບຖະໜົນຫົນທາງ ເພື່ອເຮັດໃຫ້ສາມາດເຂົ້າເຖິງສິ່ງອຳນວຍຄວາມສະດວກ (ຖະໜົນຫົນທາງ, ໄຟຟ້າ, ໂທລະສັບເປັນຕົ້ນ) ແລະ ການບໍລິການຕ່າງໆໄດ້ດີຂຶ້ນກວ່າເກົ່າ (ໂຮງຮຽນ, ສຸກສາລາ, ການປົກຄອງ). ເພາະວ່າການທີ່ຍ້າຍປະຊາຊົນ ຈາກເຂດທີ່ທ່າງໄກມາທາຖະໜົນຫົນທາງແມ່ນມີປະສິດທິຜົນຫຼາຍກວ່າທີ່ຈະຂະຫຍາຍທາງເຂົ້າໄປຫາ. ຢ່າງໃດກໍຕາມ, ນະໂຍບາຍຍົກຍ້າຍຈັດສັນນີ້ ແມ່ນບໍ່ໄປພ້ອມກັບກິດຈະກຳການພັດທະນາຕົວຈິງ ແລະ ເມື່ອຫາກເຮົາຍ້າຍເຂົາເຈົ້າອອກຈາກບ່ອນເກົ່າທີ່ເຄີຍອາໄສຢູ່ເຂດຮ່ອມພູ ໃຫ້ໄປຕັ້ງບ້ານໃໝ່ຢູ່ລຽບຕາມແຄມທາງລົດມັນກໍ່ຈະເປັນການເພີ່ມການເຊື່ອມໂຊມຄຸນນະພາບຂອງດິນຈາກການເຮັດໂຮ່ຂອງປະຊາຊົນເນື່ອງຈາກ ມີຈຳນວນປະຊາກອນຫຼາຍຂຶ້ນແຕ່ຈຳກັດເນື້ອທີ່ທຳການຜະລິດ. ສະນັ້ນ, ໄລຍະຂອງການປະເປັນປ່າເລົ່າກໍ່ຍິ່ງສິ້ນລົງຈາກທີ່ເຄີຍປະດິນໄຮ່ເປັນປ່າເລົ່າທີ່ມີອາຍຸຫຼາຍກວ່າ 10 ປີກໍ່ເຫຼືອພຽງແຕ່ປ່າເລົ່າທີ່ມີອາຍຸ 3 ປີ ຊຶ່ງເຫັນໄດ້ຈາກແຜນທີ່ການນຳໃຊ້ທີ່ດິນ ທີ່ອັດຕາສ່ວນຂອງປ່າເລົ່າອ່ອນແມ່ນສູງ ແລະ ບໍ່ປາກົດເຫັນເນື້ອທີ່ປົກຫຸ້ມປ່າໄມ້ເລີຍ ໂດຍສະເພາະຢູ່ໃນເຂດພື້ນທີ່ເບື້ອງຕາເວັນຕົກທີ່ຕັ້ງຢູ່ລຽບຕາມແຄມທາງ.

ປ່າສະຫງວນແຫ່ງຊາດນ້ຳແອດ-ພູເລີຍ

ໃນປີ 2000, ເນື້ອທີ່ປ່າໄມ້ທີ່ເຫຼືອຢູ່ໃນເບື້ອງຕາເວັນອອກຂອງພື້ນທີ່ ໄດ້ຖືກກຳນົດໃຫ້ເປັນປ່າ

ສະຫງວນແຫ່ງຊາດ ນ້ຳແອດ-ພູເລີຍ. ເນື່ອງຈາກໄລຍະ 7 ປີຫຼັງ, ພື້ນທີ່ດັ່ງກ່າວເຄີຍເປັນເຂດອະນຸລັກຊີວະນາໆພັນແຫ່ງຊາດມາແລ້ວ ຊຶ່ງໄດ້ຮັບການສະໜັບສະໜູນຈາກອົງການອານຸລັກທຳມະຊາດສາກົນ (IUCN) ພາຍໃຕ້ແຜນງານອະນຸລັກປ່າໄມ້ ແລະ ສັດປ່າ ແລະ ໄດ້ຮັບການຄຸ້ມຄອງໂດຍອຳນາດການປົກຄອງເມືອງທີ່ໄດ້ຈັດຕັ້ງເປັນຮູບເປັນຮ່າງຂຶ້ນ ເພື່ອບັງຄັບໃຫ້ເປັນໄປຕາມກົດໝາຍປ່າໄມ້ ແລະ ລະບຽບການຕ່າງໆທັງຢູ່ພາຍໃນ ແລະ ນອກເຂດປ່າສະຫງວນແຫ່ງຊາດ. ໃນປີ 2004 ອົງການອະນຸລັກສັດປ່າ (WCS) ໄດ້ເຂົ້າມາສະໜັບສະໜູນທຸກກິດຈະກຳ ເພື່ອຄຸ້ມຄອງປ່າສະຫງວນເປັນຕົ້ນແມ່ນ ການຍຶດປືນລ່າເນື້ອຂອງປະຊາຊົນທ້ອງຖິ່ນທີ່ຢູ່ບ້ານ ອ້ອມແອ້ມເຂດປ່າສະຫງວນ, ຈັດຕັ້ງທີມງານເຜົ່າຍາມເພື່ອປ້ອງກັນການບຸກລຸກເຂົ້າໄປໃນເຂດປ່າສະຫງວນ ເພື່ອລ່າສັດປ່າ ຫຼື ດຳເນີນກິດຈະກຳອື່ນໆ, ຍົກຍ້າຍບ້ານທີ່ຕັ້ງຢູ່ໃກ້ກັບເຂດປ່າສະຫງວນ (ບ້ານຜາແດງ ແລະ ບ້ານປຸ່ງທ້າວ) ໃຫ້ໄປຕັ້ງຢູ່ບ່ອນໃໝ່ ຫຼື ໄປຮວມເຂົ້າກັບບ້ານອື່ນ. ນອກຈາກນັ້ນ, ກໍ່ຍິ່ງໄດ້ສ້າງກິດຈະກຳປູກຈິດສຳນຶກ ໃນການປົກປັກຮັກສາສິ່ງແວດລ້ອມໃຫ້ຊຸມຊົນທ້ອງຖິ່ນ ໃຫ້ເຂົາເຈົ້າຮູ້ເຖິງຄວາມສຳຄັນຂອງປ່າໄມ້. ຈົນມາເຖິງປີ 2009 ເຫັນໄດ້ວ່າກິດຈະກຳດັ່ງກ່າວນັ້ນ ສາມາດຂະຫຍາຍຂອບເຂດຊາຍແດນປ່າສະຫງວນໄດ້ກວ້າງອອກຕື່ມເກືອບສອງເທົ່າຈາກເມື່ອກ່ອນ.

ຕະຫຼອດໄລຍະຊຸມປີ 2000, ການຮວບຮວມນະໂຍບາຍ ການອະນຸລັກການພັດທະນາກໍ່ໄດ້ຖືກຮ່າງຂຶ້ນເພື່ອພື້ນຟູປ່າໄມ້ ແລະ ເພີ່ມເນື້ອທີ່ປົກຄຸມປ່າໄມ້ຢູ່ເບື້ອງຕາເວັນອອກ ຂອງພື້ນທີ່ທີ່ໄດ້ຮັບອິດທິພົນ ຈາກການເຊື່ອມໂຊມລົງຂອງປ່າ

ສະຫງວນ ແລະ ພຶດພັນທຳມະຊາດຢູ່ເບື້ອງຕາເວັນຕົກ ທີ່ຢູ່ລຽບຕາມແຄມທາງລົດ. ການປ່ຽນແປງດັ່ງກ່າວນີ້ເກີດຂຶ້ນຍ້ອນສະພາບພື້ນທີ່ໃນເບື້ອງຕາເວັນຕົກ ໄດ້ປ່ຽນແປງໄປເປັນພື້ນທີ່ທຳການຜະລິດກະສິກຳພືດ ແລະ ຍັງບຸກລຸກເຂົ້າຮອດເຂດປ່າສະຫງວນແຫ່ງຊາດພູເລີຍ ຊຶ່ງການປ່ຽນແປງດັ່ງກ່າວໄດ້ເຮັດໃຫ້ການຜະລິດກະສິກຳແລະ

ປ່າໄມ້ຖືກແຍກອອກຈາກກັນລະຫວ່າງພື້ນທີ່ທາງເບື້ອງຕາເວັນຕົກ ແລະ ຕາເວັນອອກ. ໃນດ້ານການປົກຫຸ້ມຂອງປ່າໄມ້ (ຮູບທີ 5), ແມ່ນມີການປ່ຽນແປງໄປໃນລັກສະນະດຽວກັນກັບການປ່ຽນແປງຂອງເນື້ອທີ່ປົກຄຸມປ່າໄມ້ຄືດັ່ງທີ່ໄດ້ອະທິບາຍຜ່ານມາ (Mather, 2007).

ຮູບທີ 3: ຜະລິດຕະພັນທີ່ໄດ້ຈາກປ່າ ທີ່ສາມາດສ້າງລາຍຮັບໃຫ້ທ້ອງຖິ່ນ

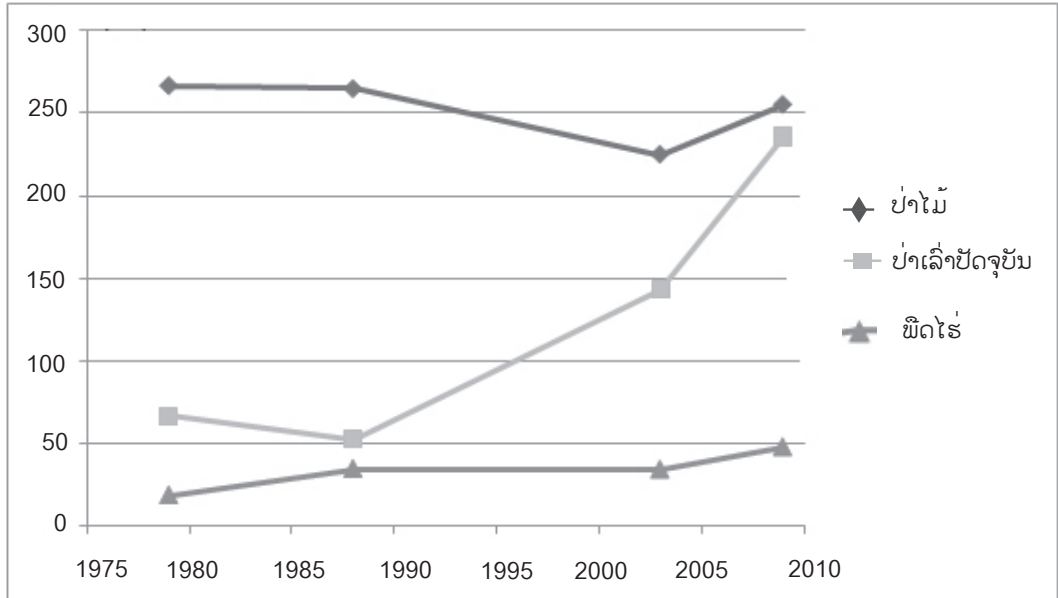


ຮູບທີ 4: ຜົນຜະລິດແຂມທີ່ໄດ້ຈາກປ່າ ແລະ ສວນປູກຂອງຊາວກະສິກອນໃນທ້ອງຖິ່ນ



ຮູບທີ 5: ການປ່ຽນແປງການປົກຄຸມທີ່ດິນໃນພື້ນທີ່ທີ່ທຳການສຶກສາ

ໜ້າດິນ (ຮຕ)



3.2 ການປ່ຽນແປງການຈັດການຄຸ້ມຄອງ ຄປດ: ບົດບາດ ແລະ ຄວາມສຳຄັນຂອງ ຄປດ ຕໍ່ກັບການດຳລົງຊີວິດຂອງຊາວຊົນນະບົດ

ປັດຈຸບັນ, ໄລຍະທາງຈາກບ້ານຫາຖະໜົນ ໃຫຍ່ແມ່ນມີຄວາມສຳຄັນ ຕໍ່ການຕະຫຼາດກັບການ ປ່ຽນແປງແນວທາງຂອງລະບົບການຜະລິດ. ຕ່າງ ຈາກໃນອະດີດທີ່ເສັ້ນທາງເຂົ້າຫາບ້ານບໍ່ໄດ້ເປັນ ປັດໄຈຫຼັກ ທີ່ສະແດງໃຫ້ເຫັນລະດັບຄວາມແຕກ ຕ່າງກັນຂອງແຕ່ລະຄົວເຮືອນ ເພາະທຸກໆບ້ານແມ່ນ ລ້ວນແລ້ວແຕ່ຍາກໃນການເຂົ້າເຖິງ.

ຊົນເຜົ່າກັບການຈັດການຄຸ້ມຄອງຊັບພະ ຍາກອນທຳມະຊາດ

ກ່ອນຊຸມປີ 1980, ຊົນເຜົ່າແມ່ນປັດໄຈຫຼັກ ທີ່ບົ່ງບອກເຖິງລັກສະນະແບບແຜນການດຳລົງຊີ

ວິດຂອງຊຸມຊົນນັ້ນໆ ທີ່ພົວພັນເຖິງຮູບແບບການ ຜະລິດກະສິກຳ ແລະ ການຈັດການຄຸ້ມຄອງຊັບ ພະຍາກອນທຳມະຊາດ. ດັ່ງໃນພື້ນທີ່ທີ່ທຳການ ສຶກສາກໍ່ປະກອບດ້ວຍ 3 ຊົນເຜົ່າໃຫຍ່ ຄື: ເຜົ່າ ໄຕ 6%, ເຜົ່າ ຂະມຸ 69% ແລະ ຊົນເຜົ່າມົ້ງ 25% ຊຶ່ງແຕ່ລະຊົນເຜົ່າ ແມ່ນມີວັດທະນະທຳ ຮີດຄອງປະເພນີ ຂອງຕົນທີ່ແຕກຕ່າງກັນ. ສຳລັບ ເຜົ່າໄຕ ກໍ່ມັກຕັ້ງຖິ່ນຖານ ຢູ່ລຽບຕາມເຂດລຸ່ມແມ່ ນ້ຳ, ຂະມຸອາໄສຢູ່ຕາມເຂດເປັນພູ ແລະ ຊົນເຜົ່າ ມົ້ງອາໄສຢູ່ເຂດຈອມພູ (Chazee, 1999). ລັກ ສະນະຂອງການຕັ້ງຖິ່ນຖານຂອງແຕ່ລະເຜົ່າແມ່ນ ໄດ້ຮັບຜົນສະທ້ອນມາຈາກພື້ນຖານລະບົບການ ຜະລິດກະສິກຳເປັນຕົ້ນແມ່ນການປູກເຂົ້າເຊັ່ນ: ເຜົ່າໄຕ (ຕັ້ງຖິ່ນຖານຢູ່ເຂດຮາບພຽງ) ຈະເຮັດນາ ປະສົມກັບເຮັດໄຮ່ ໃນເຂດທີ່ມີເນື້ອທີ່ນາໜ້ອຍທີ່ ບໍ່ສາມາດຕອບສະໜອງເຂົ້າໄດ້ຕາມຄວາມຕ້ອງ

ການ. ສ່ວນອີກສອງເຜົ່າທີ່ເຫຼືອແມ່ນ ຈະປູກພືດ ຫຼາຍໆຢ່າງໃນໄຮ່ເຂົ້າ. ວິທີການປູກເຂົ້າຂອງແຕ່ ລະເຜົ່າກໍ່ແຕກຕ່າງກັນໄປຕາມຊະນິດພືດທີ່ ປູກ (ໄຕ ແລະ ຂະມຸຈະປູກເຂົ້າໜຽວສ່ວນມື້ງຈະ ປູກເຂົ້າຈ້າວ), ເຄື່ອງມືການຜະລິດ, ການຈັດສັນ ພື້ນທີ່ປູກ, ຂະໜາດຂອງທົ່ງນາ ຫຼື ໄຮ່ເຂົ້າ, ຈຳ ນວນປີທີ່ປູກ ແລະ ກຳນົດອາຍຸຂອງປ່າເລົ່າ ເພື່ອທຳການຜະລິດ, ອັດຕາສ່ວນຂອງໄມ້ປູກໃນ ພື້ນທີ່ກະສິກຳ (ຂະມຸຈະປູກຫຼາຍກວ່າໄຕ ແລະ ມື້ງ) (Chazee, 1998). ຊົນເຜົ່າມື້ງແມ່ນເປັນ ທີ່ຮູ້ຈັກໃນນາມຜູ້ທີ່ລ້ຽງສັດໄດ້ດີ ແລະ ພວກເຂົາ ເຈົ້າຍັງປູກຝັ່ນນຳອີກ, ແຕ່ຂອບເຂດທີ່ທຳການ ສຶກສາໄດ້ຢຸດຕິການປູກຝັ່ນແລ້ວ (ຕັ້ງແຕ່ຊຸມກາງ ປີ 2000). ທຸກໆຊົນເຜົ່າ ລວມແຕ່ດຳລົງຊີວິດ ຕິດພັນ ແລະ ອາໄສຊີບພະຍາກອນທຳມະຊາດ ເປັນຫຼັກເພື່ອເປັນອາຫານ (ຜ່ານການລ່າສັດປ່າ ແລະ ເກັບ ຄປດ), ຢາປົວພະຍາດ, ເຄື່ອງມືທາກິນ, ເຄື່ອງຈັກສານ, ວັດຖຸດິບໃນການກໍ່ສ້າງເຮືອນຊານ ແລະ ອື່ນໆ ໂດຍສະເພາະຕໍ່ກັບການຊົມໃຊ້ໃນ ຄອບຄົວ ແລະ ເພື່ອແລກປ່ຽນກັບຄົນໃນທ້ອງຖິ່ນ ຫຼືຄົນຢູ່ອ້ອມແອ້ມຊຸມຊົນ.

ການສະສົມທຶນຮອນ ແລະ ການປ່ຽນແປງ ການນຳໃຊ້ທີ່ດິນ

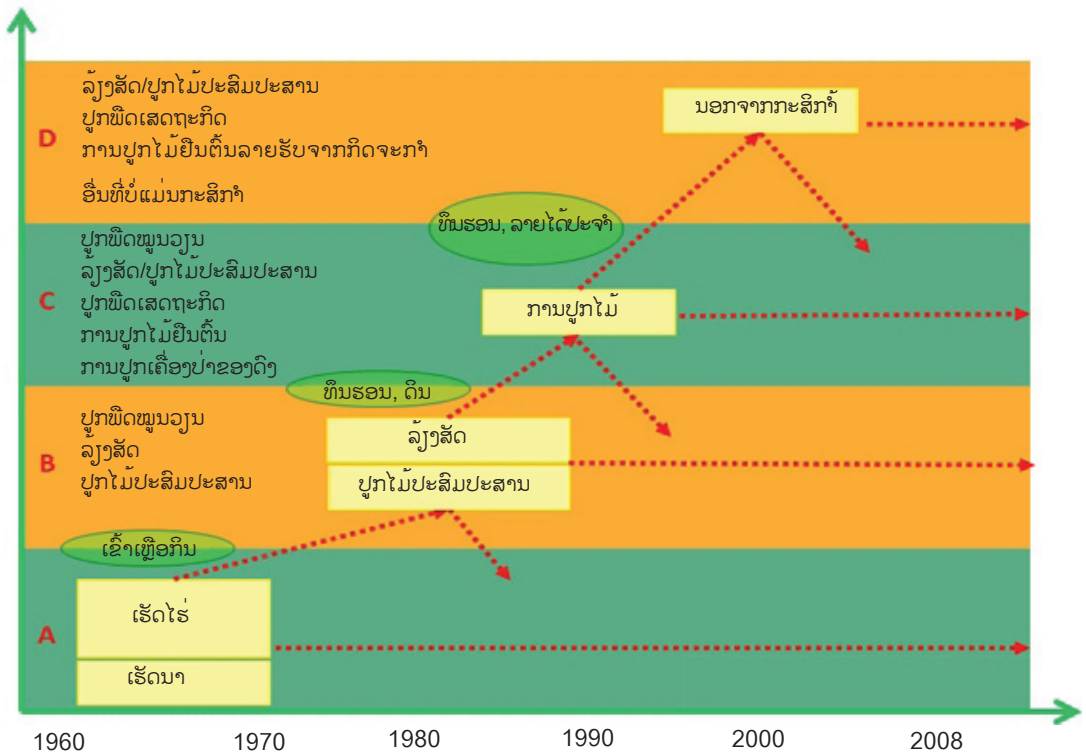
ເຖິງແມ່ນວ່າຢູ່ໃນສາມບ້ານເປົ້າໝາຍ: ບ້ານ ຜາແດງ, ບ້ານບວມມີ ແລະ ບ້ານເມືອງໝ້ວຍຈະ ມີຄວາມແຕກຕ່າງກັນ ທາງດ້ານຊົນເຜົ່າກໍ່ຕາມ, ແຕ່ຈາກການສຳຫຼວດຄົວເຮືອນ ໄດ້ສະແດງໃຫ້ ເຫັນວ່າລັກສະນະການທ້ອນເງິນໃນໄລຍະຍາວ ຂອງທັງສາມບ້ານແມ່ນມີລັກສະນະຄ້າຍຄືກັນ (ຮູບທີ 6), ກ່ອນການເປີດກວ້າງສູ່ເສດຖະກິດຕະ ຫຼາດທຸກໆຄົວ ເຮືອນ ແມ່ນ ເລີ່ມ ຈາກການ ເຮັດໄຮ່ກ່ອນເຮັດນາ ເພື່ອເຮັດໃຫ້ມີຜົນຜະລິດກຸ່ມ ກິນພາຍໃນຄອບຄົວເນື່ອງຈາກເນື້ອທີ່ນາແມ່ນ

ຈຳກັດຫຼາຍ. ການເຮັດໄຮ່ ແມ່ນຂຶ້ນກັບຈຳນວນ ແຮງງານທີ່ມີພາຍໃນຄອບຄົວ ເພາະທຸກໆຂັ້ນ ຕອນຂອງການຜະລິດ ແມ່ນຈຳເປັນຕ້ອງໃຊ້ ແຮງ ງານຫຼາຍ. ນອກຈາກນີ້, ຄວາມແຕກຕ່າງກັນທາງ ດ້ານເສດຖະກິດ ແລະ ສັງຄົມກໍ່ແມ່ນຂໍ້ຈຳກັດ ແລະ ທາແຮງໜຶ່ງຂອງຊາວກະສິກອນ ທ້ອງຖິ່ນ (i) ຄວາມອຸດົມສົມບູນ ແລະ ຄວາມອາດສາມາດ ຂອງດິນ (ບັນດາຄອບຄົວ ທີ່ເປັນຜູ້ລິເລີ່ມກໍ່ຕັ້ງ ບ້ານກ່ອນແມ່ນມີສິດ ທີ່ຈະໄດ້ເນື້ອທີ່ນາ ແລະ ມີ ດິນໄຮ່ທີ່ເປັນດິນງາມ), (ii) ອັດຕາສ່ວນຂອງແຮງ ງານຕົ້ນຕໍໃນແຕ່ລະຄົວເຮືອນ ເຫັນໄດ້ວ່າຄອບຄົວ ທີ່ມີແຮງງານຕົ້ນຕໍຫຼາຍກວ່າແຮງງານສຳຮອງ ແມ່ນສາມາດຜະລິດເຂົ້າເຫຼືອກິນ ຈຶ່ງເຮັດໃຫ້ມີ ລາຍໄດ້ຈາກການຂາຍເຂົ້າ ແລະ ສາມາດນຳລາຍ ໄດ້ດັ່ງກ່າວ ມາເປັນທຶນຮອນ ໃນການລ້ຽງສັດ. ດັ່ງກໍລະນີຄອບຄົວ ທີ່ມີຖານະດີກໍ່ຈະລົງທຶນລ້ຽງ ສັດນ້ອຍ (ໝູ, ແບ້ ແລະ ສັດປີກ) ເພື່ອບໍລິໂພກ ແລະ ຂາຍນຳເງິນມາໃຊ້ຈ່າຍພາຍໃນຄອບຄົວ ຫຼືໃຊ້ໃນການເຮັດພິທີທາງສາສະໜາ ແລະ ໃນພິ ທິການຕ່າງໆ. ເຖິງຢ່າງໃດກໍ່ຕາມ, ການລ້ຽງສັດ ໃຫຍ່ປະເພດງົວ ແລະ ຄວາຍແມ່ນຖືເປັນການ ທ້ອນເງິນທີ່ດີ ເພາະໃນເຂດຊົນນະບົດທ່າງໄກສອກ ຫຼືກແມ່ນບໍ່ມີທະນາຄານ. ດັ່ງນັ້ນ, ເພື່ອເປັນການ ທ້ອນໂຮມໄວ້ ເພື່ອຮັບມືກັບເຫດການສຸກເສີນ ຕ່າງໆທີ່ເກີດຂຶ້ນ (ການລົ້ມປ່ວຍເຈັບເປັນ ຫຼື ການຕາຍຂອງຄົນໃນຄອບຄົວ) ເຂົາເຈົ້າກໍ່ຕ້ອງ ໄດ້ຂາຍສັດລ້ຽງ (ຮູບທີ 6). ຫຼັງຈາກນັ້ນ, ກໍ່ກັບ ຄົນໄປສູ່ສະຖານະພາບເດີມຄືອາຊີບເຮັດໄຮ່ທີ່ ເຮົາເອີ້ນຢູ່ໃນເສັ້ນສະແດງ 5, ວ່າການຜະລິດໃນ ຮູບແບບ A. ການປະເຊີນໜ້າກັບວິກິດການຂອງ ຄອບຄົວ ແມ່ນເກີດຍ້ອນຄົນ, ສັດລ້ຽງເປັນພະ ຍາດ ຫຼື ຜົນຜະລິດຕິກຕຳຍ້ອນສະພາບດິນພ້າ ອາກາດບໍ່ເອື້ອອຳນວຍ ຫຼື ຍ້ອນສັດຕູພືດທຳລາຍ. ນອກຈາກນັ້ນ, ຜົນຜະລິດຈາກປ່າ ແລະ ສວນ, ຜະລິດຕະພັນກະສິກຳປ່າໄມ້ (ໝາກແໜງ) ແລະ ການເກັບ ຄປດ ຕາມປ່າເລົ່າກໍ່ຍັງເປັນແຫຼ່ງສາ ມາດເປັນລາຍໄດ້ ໃຫ້ແກ່ເຂົາເຈົ້າໄດ້. ຄອບຄົວ

ປະເພດທີ່ສອງ ແມ່ນຄອບຄົວ ທີ່ທຳການຜະລິດ ຮູບແບບ B ທີ່ມີທຶນຮອນຈາກສັດລ້ຽງ ຊຶ່ງເຂົາ ເຈົ້າຊື້ມາລ້ຽງຕອນທີ່ໄດ້ເງິນ ຈາກການຂາຍເຂົ້າ. ບັນດາຄອບຄົວເຫຼົ່ານີ້ ສາມາດສ້າງໂອກາດທີ່ຈະ ໄດ້ລາຍຮັບຈາກຫຼາຍໆແຫຼ່ງ ດ້ວຍການປູກພືດ ເສດຖະກິດ ແລະ ພືດໝູນວຽນ (ໝາກເດືອຍ, ສາລີ) ຫຼື ໄມ້ຍືນຕົ້ນ (ໄມ້ສັກ, ຢາງພາລາ). ຈາກ ນັ້ນພວກເຂົາເຈົ້າຈະກາຍ ເປັນຄອບຄົວທີ່ທຳ ການຜະລິດຮູບແບບ C ຊຶ່ງເປັນຄອບຄົວທີ່ມີລາຍ ຮັບຢ່າງເປັນປົກກະຕິ ເພື່ອລົງທຶນເຮັດທຸລະກິດ ອື່ນທີ່ມີຄວາມສ່ຽງກວ່າການເຮັດໄຮ່ ຫຼື ເຮັດນາ. ຄອບຄົວທີ່ທຳການຜະລິດຮູບແບບສູດທາຍນີ້ ໄດ້ແກ່ຮູບແບບ D ຊຶ່ງເປັນຄອບຄົວທີ່ມີລາຍຮັບ ສ່ວນໃຫຍ່ຈາກສິ່ງອື່ນ ທີ່ນອກເໜືອຈາກການກະ ສິກຳ. ຈາກການສັງເກດຮູບແບບການຜະລິດຂອງ

ແຕ່ລະປະເພດຄອບຄົວຢູ່ ເມືອງ ວຽງຄຳ ແລະ ເຂດພູດອຍອື່ນໆ ໃນ ສປປ ລາວ ແມ່ນລ້ວນ ແລ້ວແຕ່ມີແນວທາງ ການປ່ຽນແປງຄ້າຍແບບ ດຽວກັນ ມັນເປັນຍ້ອນກົດເກນຂອງໂລກທີ່ເຮັດ ໃຫ້ປະຊາຊົນມີແບບແຜນການດຳລົງຊີວິດທີ່ປ່ຽນ ແປງໄປຕາມການເວລາ (ຮູບທີ 6) ຄືເລີ່ມຈາກ ຄົວເຮືອນຮູບແບບ A ປ່ຽນໄປ ເປັນຮູບແບບອື່ນ ຕາມລຳດັບອີງຕາມແນວທາງຂອງການພັດທະ ນາ. ແຕ່ມັນກໍ່ຍັງຂຶ້ນກັບປັດໄຈອື່ນໆນຳອີກຄືການ ເຂົ້າເຖິງ ແລະ ການເຊື່ອມໂຍງເຂົ້າກັບຕະຫຼາດ, ໂອກາດ ແລະ ຂໍ້ຈຳກັດທີ່ຈະປ່ຽນກໍ່ຕ່າງກັນ; ບ້ານທີ່ຢູ່ ຫ່າງໄກສອກຫຼີກແມ່ນມີທ່າອ່ຽງພັດທະນາໄປຊ້າ ກວ່າບ້ານທີ່ສາມາດເຂົ້າເຖິງງ່າຍ (ຮູບທີ 7). ດັ່ງກໍ ລະນີ, ບ້ານຜາແດງຈະມີອັດຕາສ່ວນຂອງຄອບ ຄົວປະເພດ A ແລະ B ຫຼາຍກວ່າປະເພດອື່ນ.

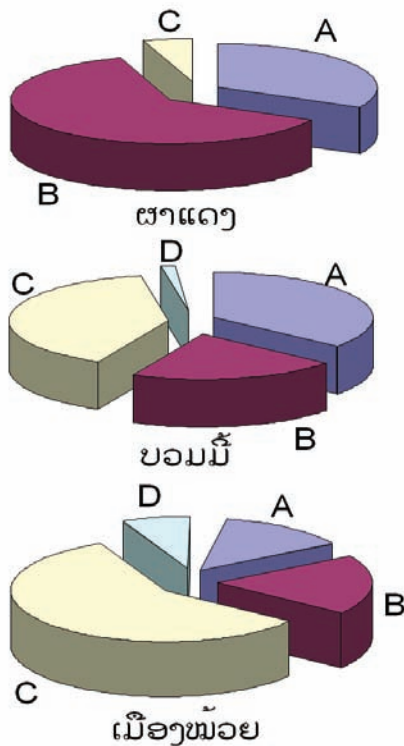
ຮູບທີ 6: ລັກສະນະຂອງຄອບຄົວປະເພດຕ່າງໆ



ດັ່ງທີ່ໄດ້ສັງເກດຢູ່ຂອບເຂດ ທີ່ທຳການສຶກສາ (ເບິ່ງຂໍ້ມູນການປ່ຽນແປງ ການນຳໃຊ້ທີ່ດິນທີ່ຜ່ານມາ) ໃຫ້ຮູ້ວ່າໂດຍທົ່ວໄປແລ້ວແນວທາງການປ່ຽນແປງ (ຮູບທີ 6) ແມ່ນມີຄວາມສຳພັນກັນກັບການຫຼຸດລົງຂອງເນື້ອທີ່ປົກຫຸ້ມປ່າໄມ້ອີງຕາມລະດັບຄວາມໜາແໜ້ນ ຂອງຄອບຄົວປະເພດ A ເພີ່ມຂຶ້ນ ແລະ ການຕັດໄມ້ທຳລາຍປ່າດັ່ງຄອບຄົວປະເພດ C ທີ່ບຸກເບີກຂະຫຍາຍເນື້ອທີ່ກະສິກຳເພື່ອປູກພືດເສດຖະກິດ ແລະ ປູກໄມ້ໃສ່ພື້ນທີ່ປ່າທີ່ຍັງເຫຼືອ. ຢ່າງໃດກໍຕາມ, ແນວທາງຂອງການສະສົມທຶນຮອນຂອງປະເພດຄອບຄົວສຸດ

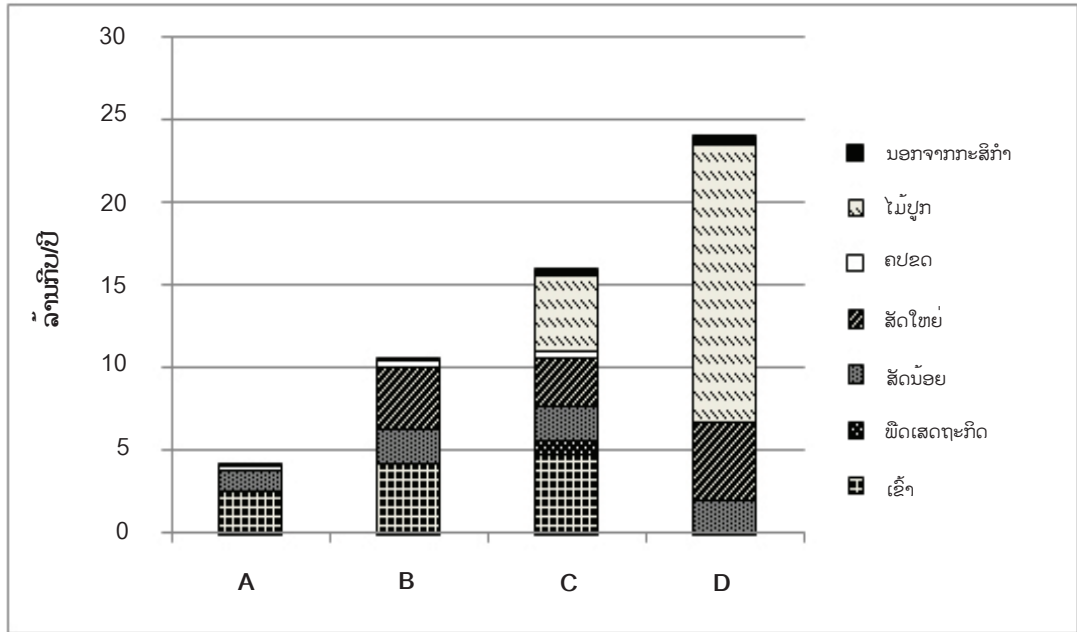
ທ້າຍກໍ່ມີລັກສະນະຂອງການຫຼຸດລົງ ໃນການອາໄສເພິ່ງພາທຳມະຊາດ. ບໍ່ພຽງແຕ່ເພາະວ່າປະລິມານຂອງຈຳນວນ ຄປດ ໃນພື້ນທີ່ໄດ້ຫຼຸດລົງແຕ່ມັນຍັງເປັນຍ້ອນຄອບຄົວປະເພດ D ທີ່ດຳລົງຊີວິດ ໂດຍບໍ່ອາໄສເພິ່ງພາທຳມະຊາດ ເພື່ອເປັນແຫຼ່ງອາຫານ ແລະ ເປັນແຫຼ່ງສ້າງລາຍຮັບ (ຮູບທີ 8). ໃນທີ່ສຸດ, ມັນອາດຈະເປັນໂອກາດໃຫ້ແກ່ການຟື້ນຕົວຄືນຂອງປ່າໄມ້ ຊຶ່ງຂະບວນການນີ້ເອີ້ນວ່າຂັ້ນຕອນສຸດທ້າຍຂອງການປ່ຽນແປງປ່າໄມ້ (Mather, 2007).

ຮູບທີ 7: ອັດຕາສ່ວນຂອງຄອບຄົວທັງ 4 ປະເພດໃນສາມບ້ານ

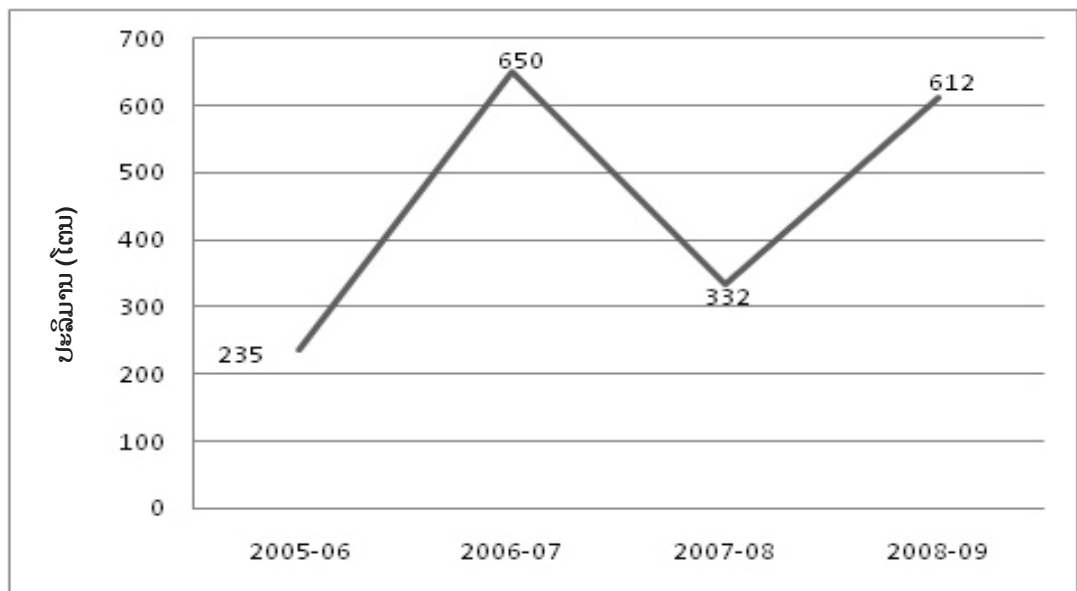


- A. ອາຊີບເຮັດໄຮ່ປູກເຂົ້າເປັນຕົ້ນຕໍ,
- B. ເຮັດໄຮ່ປູກເຂົ້າ+ລ້ຽງສັດ (ເປັນການທ້ອນເງິນ)
- C. ເຮັດກະສິກຳຫຼາຍໆຢ່າງຈົນເຖິງການປູກພືດເສດຖະກິດ ແລະ ຕົ້ນໄມ້,
- D. ມີລາຍຮັບຈາກກິດຈະກຳອື່ນທີ່ບໍ່ແມ່ນກະ ສິກຳຫຼາຍຂຶ້ນ.

ຮູບທີ 8 : ແຫຼ່ງລາຍຮັບຂອງທັງ 4 ປະເພດຄອບຄົວໃນເມືອງວຽງຄຳ



ຮູບທີ 9 : ການປ່ຽນແປງການເກັບກູ້ ຄປຂດ ໃນແຕ່ລະສິກປີ ເມືອງວຽງຄຳ



ການປ່ຽນແປງຮູບແບບ ການຈັດການຄຸ້ມຄອງ ຄປດ ໂດຍເກັບກູ້ຈາກປ່າ ແລະ ນຳມາປູກຢູ່ບ້ານ

ຄປດ ແມ່ນພາກສ່ວນທີ່ສຳຄັນ ຕໍ່ການດຳລົງຊີວິດເພາະມັນເປັນທັງແຫຼ່ງສະໜອງອາຫານ, ຢາປົວພະຍາດ, ວັດຖຸປຸກສ້າງເຮືອນ ແລະ ເຄື່ອງມືໃຊ້ສອຍຕ່າງໆ. ຈາກການສຳຫຼວດຄົວເຮືອນ ແລະ ການຈັດກຸ່ມສົນທະນາພິສູດໃຫ້ເຫັນວ່າບ້ານທີ່ຍັງທຳການຜະລິດ ແບບດັ້ງເດີມພາຍໃຕ້ລະບົບການເຮັດໄຮ່ແບບການຖາງ ແລະ ຈູດຍິ່ງເຮັດໃຫ້ຮູບແບບ ການດຳລົງຊີວິດຂອງຊາວບ້ານແມ່ນຍັງຂຶ້ນກັບ ຜະລິດຕະພັນຈາກປ່າຫຼາຍຮວມທັງກິດຈະກຳການລ່າສັດປ່າ ແລະ ຫາປາເພື່ອມາບໍລິໂພກ ຮວມກັບຜົນຜະລິດກະສິກຳຂອງເຂົາເຈົ້າ ເຊັ່ນ: ເຂົ້າ ແລະ ພືດຈຳນວນໜຶ່ງທີ່ປູກສັບກັບເຂົ້າ ໃນປະລິມານຈຳກັດ (ໝາກອຶ, ໝາກແຕງ ແລະ ໝາກເຜັດ) ຈາກຜົນຂອງການປ່ຽນແປງທາງພື້ນທີ່ ນີ້ມັນໄດ້ເຮັດໃຫ້ຮູບແບບການຈັດການຄຸ້ມຄອງ ຄປດ ໄດ້ປ່ຽນແປງໄປຕາມການເວລາເຊັ່ນກັນ. ນອກຈາກນີ້, ການເພີ່ມການເຂົ້າເຖິງຂອງຕະຫຼາດ ແລະ ຄວາມຕ້ອງການ ຄປດ ນັ້ນເຮັດໃຫ້ລັກສະນະການເກັບກູ້ຜະລິດຕະພັນຈາກປ່າ ກໍປ່ຽນແປງໄປຄືເກັບເອົາແຕ່ສອງສາມຊະນິດ ຄປດ ທີ່ມີຄຸນຄ່າທາງດ້ານເສດຖະກິດ ຫຼື ມີລາຄາດີ (ນັ້ນທະວີງພ້ອມດ້ວຍຄະນະ., 2011). ລະດັບການເກັບ ຄປດ ແມ່ນຂຶ້ນກັບການຂຶ້ນໆລົງໆຂອງລາຄາຕາມທ້ອງຕະຫຼາດ. ການເກັບ ຄປດ ແບບດັບສູນບວກກັບການຫຼຸດລົງຂອງເນື້ອທີ່ປ່າໄມ້ (ດັ່ງທີ່ໄດ້ອະທິບາຍໃນຂໍ້ຜ່ານມາ) ມັກນຳໄປສູ່ການຂາດແຄນ ຄປດ ໃນເຂດພື້ນທີ່ທີ່ເຂົ້າຫາໄດ້ງ່າຍ ແລະ ຊາວບ້ານຈຳຕ້ອງໄດ້ຍ່າງໃນໄລຍະທາງທີ່ໄກຂຶ້ນເພື່ອໄປເກັບ

ຄປດ ຊະນິດເກົ່າ (ເທບພະວັນພ້ອມດ້ວຍຄະນະ., 2011). ຂັ້ນຕອນສຸດທ້າຍ ຂອງຂະບວນການນີ້ແມ່ນປ່ຽນແປງໄປສູ່ການປູກ ຄປດ ຊະນິດທີ່ມີລາຄາສູງໄວ້ຢູ່ສວນຂອງຕົນເອງ (ແຂມ, ບໍ່ສາ, ເປືອກເມືອກ, ໜໍ່ໄມ້) ສ່ວນຊະນິດອື່ນທີ່ລາຄາບໍ່ດີກໍຈະຖືກປະລະ. ຈາກນັ້ນຜະລິດຕະພັນ ຄປດ ຈະຖືກນຳກັບຄືນມາ ຫາບ້ານໃກ້ຄຽງ. ຂະບວນການນີ້ຈະເຮັດໃຫ້ຄວາມຮູ້ ຂອງຄົນທ້ອງຖິ່ນກ່ຽວກັບນິເວດວິທະຍາຖືກທຳລາຍ ໄປເທື່ອລະໜ້ອຍ ແລະ ຄວາມຮູ້ໃໝ່ກໍປະກົດອອກມາ ຊຶ່ງມັນກ່ຽວພັນແຕ່ກັບ ຄປດ ທີ່ປູກຢູ່ບ້ານ (ເຕັກນິກປູກ, ການຂະຫຍາຍແນວພັນ ແລະ ການຈັດການຄຸ້ມຄອງຕ່າງໆ). ເຖິງຢ່າງໃດກໍຕາມ, ຊຸມຊົນພາຍໃນທ້ອງຖິ່ນທີ່ດຳລົງຊີວິດຕິດພັນກັບທຳມະຊາດ ແມ່ນມີຄວາມຮູ້ກ່ຽວກັບລະບົບນິເວດວິທະຍາເປັນຢ່າງດີ.

ຂະບວນການຂອງການປູກ ຄປດ ຢູ່ບ້ານຕາມປົກກະຕິຈະເກີດຂຶ້ນພ້ອມກັນ ກັບການປ່ຽນແປງລະບົບການຖືຄອງທີ່ດິນ. ດັ່ງໃນລະບົບການເຮັດໄຮ່ແບບການຖາງ ແລະ ຈູດແມ່ນຊາວບ້ານທຸກຄົນສາມາດເຂົ້າໄປເກັບ ຄປດ ໄດ້ຕາມຕ້ອງການ ແລະ ສາມາດລ້ຽງສັດ ຢູ່ໃນເຂດປ່າເລົ່ານັ້ນໄດ້. ການປະຕິບັດແບບນີ້ ແມ່ນເປັນການປ້ອງກັນ ແລະ ປັບປຸງລະບົບການຈັດການຄຸ້ມຄອງປ່າເລົ່າ ແລະ ຄປດ ທີ່ປູກເອງຢູ່ບ້ານ. ແຕ່ການເພີ່ມຂຶ້ນຂອງຄວາມກົດດັນຂອງດິນກະສິກຳ ແລະ ບັນຫາຕ່າງໆທີ່ເຊື່ອມໂຍງຂອງສັດລ້ຽງ ທີ່ເຂົ້າບຸກລຸກທຳລາຍຜົນລະປູກ ສຸດທ້າຍກໍນຳໄປສູ່ການປ່ຽນແປງຂອງທ້ອງຖິ່ນເຊັ່ນ: ທຳອິດແມ່ນຈະເຮັດໃຫ້ການນຳໃຊ້ພືດພັນຕ່າງໆ ໃນເຂດປ່າເລົ່າມີລັກສະນະຄວາມເປັນສ່ວນຕົວ (ມີແຕ່ເຈົ້າຂອງຜູ້ເຮັດໄຮ່ໃສ່ດິນຕອນດັ່ງກ່າວທີ່ສາມາດນຳໃຊ້) ແລະ ຈາກນັ້ນກໍຈະມີການອ້ອມຮົ້ວຕອນດິນຂອງໃຜມັນ. ຫຼັງຈາກນັ້ນ, ກໍນຳເອົາ ຄປດ ມາປູກໃສ່ ຫຼື ຮັກສາ ຄປດ ທີ່ມີ

ຢູ່ໄວ້ເຊັ່ນ: ແຂມ, ໜໍ່ໄມ້, ເປືອກເມືອກ, ບໍ່ສາ, ໝາກແໜງ.

3.3 ການປ່ຽນແປງການຄ້າຂາຍຜະລິດຕະພັນກະສິກຳ ແລະ ຄປດ

ການສຶກສາຕ່ອງໂສ້ມູນຄ່າຂອງຜະລິດຕະພັນກະສິກຳ ແລະ ຄປດ ໃນເມືອງວຽງຄຳເລີ່ມຂຶ້ນໃນປີ 2009. ຜົນການສຶກສາສະແດງໃຫ້ຮູ້ວ່າແມ່ນຄົນດຽວກັນທີ່ກ່ຽວຂ້ອງກັນ ທັງໃນຕ່ອງໂສ້ຜະລິດຕະພັນກະສິກຳ ແລະ ຄປດ. ແທນທີ່ຈະເນັ້ນໃສ່ອັນໃດອັນໜຶ່ງແລະພະຍາຍາມເອົາໃຈໃສ່ເຮັດແຕ່ທຸລະກິດ ອັນນັ້ນຢ່າງດຽວ ເພື່ອຈະສາມາດຄວບຄຸມການຜະລິດ, ການເກັບກ່ຽວ ແລະ ຂະບວນການຕ່າງໆ ໃນການດຳເນີນທຸລະກິດນັ້ນ. ເນື່ອງຈາກວ່າການຄ້າຢູ່ພາຍໃນ ແລະ ສົ່ງອອກພຽງສອງສາມຊະນິດ ຜະລິດຕະພັນນັ້ນທຸກໆພາກສ່ວນແມ່ນສຸມໃສ່ລະດັບດຽວ (ບ້ານ, ເມືອງ, ແຂວງ, ຕູ້ລູງ) ແລະ ມີກິດຈະກຳດຽວ (ຜູ້ຜະລິດ, ຜູ້ເກັບກູ້, ຜູ້ຄ້າຂາຍ, ຜູ້ແປຮູບຜະລິດຕະພັນ) ໂດຍຜ່ານຜະລິດຕະພັນກະສິກຳ ແລະ ຄປດຫຼາຍຊະນິດ. ທຸກໆພາກສ່ວນໃນຕ່ອງໂສ້ຊ່ວຍກັນຊອກຫາແນວທາງທີ່ດີທີ່ສຸດໃນການຈັດການກັບຄວາມສ່ຽງເພື່ອຮັບມືກັບເງື່ອນໄຂຕ່າງໆ ຂອງຕະຫຼາດບໍ່ແນ່ນອນ ເນື່ອງຈາກການຂຶ້ນໆລົງໆ ຂອງປະລິມານ, ຄຸນະພາບຂອງສິນຄ້າ ແລະ ການຂາດການເຮັດສັນຍາຜູກຂາດລະຫວ່າງຊາວຄ້າຂາຍກັບຜູ້ຜະລິດ.

ການກຳເນີດເກີດຂຶ້ນຂອງລະບົບການຄ້າຂາຍຜະລິດຕະພັນກະສິກຳ-ປ່າໄມ້ໃນປັດຈຸບັນ

ສະຖານະການຂອງການຄ້າປັດຈຸບັນແມ່ນໄດ້ຮັບອິດທິພົນ ມາຈາກປະຫວັດອັນຍາວນານແຫ່ງການແລກປ່ຽນຜະລິດຕະພັນກະສິກຳ-ປ່າໄມ້

ໃນຂົງເຂດທີ່ໄດ້ທຳການສຶກສາ ຢ່າງລະອຽດໂດຍ Yokoyama (2010). ໃນຊຸມປີ 1980, ມີພຽງແຕ່ຊົນເຜົ່າດຽວຄືຊົນເຜົ່າໄຕ ທີ່ມີການແລກປ່ຽນຜະລິດຕະພັນ ເນື່ອງຈາກຊົນເຜົ່ານີ້ຕັ້ງຖິ່ນຖານຢູ່ລຽບຕາມລ້ອງແມ່ນ້ຳຫຼືເສັ້ນທາງທີ່ເຮັດໃຫ້ເຂົາເຈົ້າສາມາດຫຍັບເຂົ້າໄກ້ຕົວເມືອງ ຫຼາຍຂຶ້ນ. ຫຼັງຈາກນັ້ນ, ໄດ້ຈັດຕັ້ງການແບ່ງງານກັນລະຫວ່າງຄົນທີ່ອາໄສຢູ່ເຂດພູດອຍ (ຂະມຸ ແລະ ມົ້ງ) ໃຫ້ເປັນຜູ້ເກັບ ຄປດ ແລະ ຄົນທີ່ອາໄສຢູ່ເຂດລຸ່ມ (ໄຕ) ເປັນພໍ່ຄ້າ. ຍ້ອນບໍ່ມີຕະຫຼາດ, ປະຊາຊົນຈຶ່ງຈຳເປັນຕ້ອງໄດ້ທຳການຜະລິດ ເປັນສິນຄ້າກະສິກຳທີ່ມີນ້ຳໜັກເບົາ (ໝາກງາ, ຝິ່ນ) ແລະ ຄປດ ອອກໄປຂາຍ ເພື່ອແລກກັບສິນຄ້າອຸປະໂພກບໍລິໂພກ (ເສື້ອຜ້າ, ນ້ຳມັນໄຕ້ຕະກຽງ, ເຄື່ອງມືຕ່າງໆ, ຢາປົວພະຍາດ).

ຈາກນັ້ນປະມານສອງສາມປີຫຼັງຈາກການເປີດກວ້າງສູ່ເສດຖະກິດ ການຕະຫຼາດຂອງປະເທດ. ລັດຖະບານ ໄດ້ສ້າງຕັ້ງບໍລິສັດ ນຳເຂົ້າສິ່ງອອກຜະລິດຕະພັນກະສິກຳ ແລະ ປ່າໄມ້. ພາຍຫຼັງທີ່ສະຫະພາບໂຊວຽດຢຸດໃຫ້ ການສະໜັບສະໜູນແກ່ການພັດທະນາເສດຖະກິດຂອງຊາດເຮັດໃຫ້ຄວາມອຸດົມສົມບູນຂອງຊັບພະຍາກອນທຳມະຊາດໄດ້ຖືກຂຸດຄົ້ນເອົາອອກນຳມາໃຊ້ ເພື່ອທົດແທນການນຳເຂົ້າສິນຄ້າ ບໍລິໂພກຈາກປະເທດອື່ນ. ໃນໄລຍະນັ້ນໄດ້ມີສາມບໍລິສັດຂອງລັດ (ບໍລິສັດເລກ 1, 4 ແລະ 6) ທີ່ໄດ້ສ້າງຕັ້ງຂຶ້ນຢູ່ແຂວງຫຼວງພະບາງ. ເຮັດໜ້າທີ່ໃນການເກັບຊື້ຜະລິດຕະພັນກະສິກຳ (ຖົ່ວເຫຼືອງ, ຖົ່ວດິນ, ໝາກງາ) ແລະ ຄປດ (ໝາກແໜງ, ຍານ, ຄັ່ງ) ຢູ່ທົ່ວເຂດພູດອຍທາງພາກເໜືອຂອງລາວ. ຜະລິດຕະພັນຈຳພວກນີ້ຈະຖືກນຳໄປແລກປ່ຽນ ກັບສິນຄ້າປະເພດ

ອື່ນກັບປະເທດເພື່ອນບ້ານເຊັ່ນປະເທດຈີນ, ໄທ ໂດຍຜ່ານພະມ້າ. ທັງສາມບໍລິສັດໄດ້ດຳເນີນທຸລະກິດຂອງຕົນດ້ວຍການແລກປ່ຽນຄືໄດ້ເກັບຊື້ຜະລິດຕະພັນກະສິກຳ ແລະ ຄປດນຳປະຊາຊົນ ແລ້ວກໍ່ສະໜອງແນວພັນ, ໜາມໝາກຈັບ ແລະ ສິ່ງນຳເຂົ້າອື່ນໆໃຫ້ປະຊາຊົນເພື່ອໃຊ້ເຂົ້າໃນການຜະລິດ. ໃນທາງກັບກັນພວກເຂົາກໍ່ເອົາສິນຄ້າທີ່ໄດ້ນຳປະຊາຊົນ ມາແລກປ່ຽນເອົາຊີມັງ, ເຫຼັກ, ລົດໄຖ ຫຼື ລົດຈັກກັບພໍ່ຄ້າຈີນ. ໃນເວລານັ້ນພະນັກງານລັດ ແມ່ນໄດ້ເງິນເດືອນເປັນສະກຸນເງິນບາດ ເນື່ອງຈາກເງິນກີບແມ່ນບໍ່ພຽງພໍກັບຄວາມຕ້ອງການໃນການຊົມໃຊ້ ແລະ ຍອນຄຸນະພາບຂອງເສັ້ນທາງຂົນສົ່ງແມ່ນຕໍ່າຫຼາຍຈຶ່ງເຮັດໃຫ້ສິນຄ້າທີ່ມີນ້ຳໜັກເບົາ ແມ່ນເປັນທີ່ນິຍົມກວ່າສິນຄ້າທີ່ມີນ້ຳໜັກໜັກ. ນອກຈາກນີ້, ປະຊາຊົນທ້ອງຖິ່ນຍັງ ໄດ້ນຳເອົາສັດປ່າມາຂາຍໃຫ້ຜູ້ເກັບຊື້ຈາກບໍລິສັດ ນຳອີກເພາະສັດປ່າເປັນສິນຄ້າຊະນິດດຽວ ທີ່ສາມາດແລກຊື້ໄດ້ດ້ວຍເງິນ. ໃນປີໜຶ່ງບໍລິສັດເລກ 4 ສາມາດສົ່ງອອກເຂົ້າກວາງໄດ້ປະມານ 300 ເຂົາ, ອອງເຕົາ 4000 ອອງ, ເກັດລິ້ນ 50 ໂຕນ ແລະ ອື່ນໆໃຫ້ແກ່ພໍ່ຄ້າຈີນ, ຊຶ່ງໄດ້ຮັບກຳໄລທັງໝົດເທົ່າໆກັນກັບການຂາຍຄປດ. ຮ່ວມກຳໄລທັງໝົດທີ່ໄດ້ຈາກ ຄປດ (ຮ່ວມທັງສັດປ່າ) ແມ່ນເທົ່າໆກັນກຳໄລທີ່ໄດ້ຈາກສິນຄ້າກະສິກຳ. ແຕ່ຫຼັງຈາກນັ້ນປະມານສອງສາມປີ, ຊັບພະຍາກອນທຳມະຊາດ ເລີ່ມໝົດເຮັດໃຫ້ບໍລິສັດໄດ້ຮັບຄວາມເສຍຫາຍ ຢ່າງໃຫຍ່ຫຼວງຈາກການຂາຍສິນຄ້າ ກະສິກຳພຽງຢ່າງດຽວ (ໝາກເຕືອຍ, ຖົ່ວເຫຼືອງ ແລະ ຖົ່ວດິນ) ສາເຫດແມ່ນຍ້ອນການຈັດການຄຸ້ມຄອງ ແລະ ເຕັກນິກການເກັບຮັກສາທີ່ບໍ່ດີ. ບວກກັບການສິ້ນສຸດລົງຂອງການເຮັດທຸລະກິດແບບຜູກຂາດ ໂດຍການຮັບເໝົາຊື້ສິນຄ້າກະສິກຳ ຈຶ່ງເຮັດໃຫ້ບໍລິສັດດັ່ງກ່າວ

ຫັນປ່ຽນແນວທາງໄປເຮັດທຸລະກິດອື່ນ (ຂາຍລົດໃຫຍ່) ແລະ ສຸດທ້າຍກໍ່ຖືກຍຸບໃນປີ 1991.

ໃນຊ່ວງຕົ້ນຊຸມປີ 1990, ທຸລະກິດການຄ້າຂາຍຂອງພາກສ່ວນເອກະຊົນ ໄດ້ມາປ່ຽນແທນພາກລັດຊຶ່ງຜູ້ທີ່ເຮັດທຸລະກິດ ກໍ່ແມ່ນບັນດາພໍ່ຄ້າທີ່ຮັບຊື້ຜະລິດຕະພັນ ກະສິກຳ-ປ່າໄມ້ ແລະ ໃນຂະນະດຽວກັນ ກໍ່ນຳສິນຄ້າບໍລິໂພກ ແລະ ອຸປະໂພກໄປຂາຍໃຫ້ປະຊາຊົນພ້ອມ. ເຄືອຂ່າຍການຄ້າແມ່ນເລີ່ມຈາກລະດັບບ້ານ ຄືປະຊາຊົນຜູ້ເກັບ ຄປດ ຫຼື ພໍ່ຄ້າຄົນກາງທີ່ນຳສິນຄ້າຕ່າງໆໄປຂາຍໃຫ້ບັນດາພໍ່ຄ້າໃຫຍ່ໃນກຸ່ມບ້ານທີ່ມີຮ້ານຄ້າຕັ້ງຢູ່ລຽບຕາມແຄມທາງໃຫຍ່ຈາກນັ້ນພໍ່ຄ້າພວກນີ້ກໍ່ຈະຂາຍສິນຄ້າ ຕໍ່ໃຫ້ພໍ່ຄ້າຢູ່ຕົວເມືອງຕ່າງໆ. ສ່ວນໃຫຍ່ແລ້ວສິນຄ້າ ກະສິກຳ-ປ່າໄມ້ ຈະຖືກສົ່ງອອກໄປປະເທດໄທ, ຈີນ ແລະ ຫວຽດນາມກັບການສະລັບກັນລະຫວ່າງຜູ້ສົ່ງອອກ ແລະ ບັນດາພໍ່ຄ້າທີ່ຢູ່ໃນລະດັບແຕກຕ່າງກັນ. Yokoyama (2010) ໄດ້ແຍກການຄ້າອອກເປັນ “ການຄ້າໂດຍກົງ” ອອກຈາກ “ການຄ້າໄປແຕ່ລະຂັ້ນ”. ຊຶ່ງລະບົບທຳອິດ ແມ່ນການຄ້າຂາຍໃນຮູບແບບການເຮັດສັນຍາຊື້ຂາຍ ໂດຍກົງລະຫວ່າງຜູ້ສົ່ງອອກກັບພໍ່ຄ້າໃນທ້ອງຖິ່ນ. ສ່ວນລະບົບທີສອງແມ່ນການຊື້ຂາຍທີ່ຕ້ອງໄດ້ຜ່ານພໍ່ຄ້າຫຼາຍຄົນ ຕາມແຕ່ລະຂັ້ນ. ທັງໝົດທຸກໆກໍລະນີ, ສິນຄ້າໃນລະດັບທ້ອງຖິ່ນແມ່ນຖືກຮວບຮວມໄວ້ຕາມຮ້ານຄ້າຕ່າງໆໃນລະດັບກຸ່ມບ້ານ ແລະ ຕາມຕະຫຼາດນັດ. ສຳລັບຕະຫຼາດນັດປະຊາຊົນໄດ້ມີການຈັດມາແຕ່ດິນແລ້ວແຕ່ຫາກໍ່ຖືກປັບປຸງເມື່ອບໍລິສັດເກັບຊື້ຜະລິດຕະພັນກະສິກຳ ແລະ ຄປດ ຂອງລັດຖືກຍຸບເພາະສະນັ້ນ ບໍລິສັດເອກະຊົນ ຈຶ່ງເລີ່ມຫັນມາເຮັດທຸລະກິດຕະຫຼາດນັດ ຊຶ່ງຈັດຂຶ້ນໃນທຸກໆ 10 ມື້ອີງຕາມປະຕິທິນທ້ອງຖິ່ນຂອງຊົນເຜົ່າຂະມຸ

ຊຶ່ງເປັນຕະຫຼາດນ້ອຍ ມີປະມານສິບກວ່າຮ້ານ ຍັງຢາຍຕາມແຄມທາງ, ໃນຂະນະທີ່ຕະຫຼາດນັດ ອີກຮູບແບບໜຶ່ງ ທີ່ຈັດຢູ່ໃຈກາງກຸ່ມບ້ານເມືອງ ໝ້ວຍແມ່ນຈະໃຫຍ່ກວ່າ (ບວກທັງຮ້ານຄ້າປະ ຈຳຕ່າງໆທີ່ມີຢູ່ແລ້ວ) ແລະ ອີກຕະຫຼາດທີ່ ໃຫຍ່ທີ່ສຸດໃນເຂດນັ້ນ ແມ່ນຢູ່ເຂດກຸ່ມບ້ານສິບ ເຮືອງທີ່ເຄີຍເປັນສູນກາງການປົກຄອງຂອງເມືອງ ວຽງຄຳໃນເມື່ອກ່ອນ. ຢູ່ທີ່ນັ້ນຈະມີຮ້ານຄ້າຫຼາຍໆ ຊະນິດ. ຈາກນັ້ນ, ບັນດາຜະລິດຕະພັນກະສິກຳ- ປ່າໄມ້ສ່ວນໃຫຍ່ຈະຖືກຂົນສົ່ງໄປຕົວ ເມືອງ ນຳ ບາກ ທີ່ເປັນເຂດການຄ້າສິນຄ້າຂອງ ແຂວງ ຫຼວງ ພະບາງກ່ອນທີ່ຈະສົ່ງອອກໄປປະເທດເພື່ອນບ້ານ.

ການປ່ຽນແປງການຄ້າຂາຍຜະລິດຕະພັນ ກະສິກຳ-ປ່າໄມ້ໃນປັດຈຸບັນ

ບໍ່ວ່າທັງພໍ່ຄ້າທີ່ເປີດຮ້ານຖາວອນກໍ່ຄືພໍ່ຄ້າ ເປີດຮ້ານຊົ່ວຄາວ (ຕະຫຼາດນັດ) ໃນທ້ອງຖິ່ນຕ່າງ ກໍ່ມີບົດບາດອັນດຽວກັນໃນການແລກປ່ຽນຜະລິດ ຕະພັນກະສິກຳ-ປ່າໄມ້ກັບຜູ້ຊົມໃຊ້ສິນຄ້າຕ່າງໆ. ບໍ່ວ່າຊາວບ້ານຈະຂາຍ ຜະລິດຕະພັນຂອງເຂົາ ເຈົ້າໃນລະບົບໃດລະບົບໜຶ່ງ ແມ່ນຂຶ້ນກັບ (i) ບ່ອນ ດຳລົງຊີວິດຂອງເຂົາເຈົ້າ (ຢູ່ໃກ້ກັບຕະຫຼາດນັດ ຊຶ່ງພວກເຂົາເຈົ້າຈະພົບກັບພໍ່ຄ້າ ທີ່ຢູ່ໃນກຸ່ມບ້ານ ແລະ ພໍ່ຄ້າມາຈາກເມືອງ), (ii) ຄວາມອາດສາ ມາດໃນການເກັບຮັກສາຜະລິດຕະພັນຂອງເຂົາ ເຈົ້າ (iii) ການພົວພັນກັບພໍ່ຄ້າ ເນື່ອງຈາກວ່າຜູ້ຄ້າ ຂາຍບາງຄົນ ທີ່ເຂົາເຈົ້າອາດຈະຕິດໜີ້ກັບພໍ່ຄ້າ ຄົນນັ້ນ. ໃນຈຳນວນພໍ່ຄ້າ ແລະ ຜູ້ເກັບກູ້ໃນກຸ່ມ ບ້ານເມືອງໝ້ວຍ ໂດຍລວມແລ້ວແມ່ນມີຄວາມ ຫ້າວຫັນ ຊຶ່ງພວກເຂົາສາມາດຂາຍຜະລິດຕະພັນ ຂອງເຂົາເຈົ້າ ໃຫ້ພໍ່ຄ້າພາຍໃນສີ່ເມືອງທີ່ມີການ ຈັດຕະຫຼາດນັດ. ເນື່ອງຈາກວ່າພໍ່ຄ້າແຕ່ລະເມືອງ

ກໍ່ໄດ້ກຳນົດແຕ່ລະພື້ນທີ່ຂອງຕົນເອງ ໃນການເກັບ ຊື້ບໍ່ວ່າຈາກຜູ້ເກັບກູ້ໂດຍກົງ ກໍ່ຄືຜ່ານພໍ່ຄ້າຄົນກາງ ຂອງບ້ານໂດຍມີລາຄາຫຼຸດລື່ນກັນເລັກໜ້ອຍ(ຕາ ຕະລາງ 2). ຕາມຮີດຄອງດັ້ງເດີມຊາວບ້ານຈະ ແລກປ່ຽນຜະລິດຕະພັນກະສິກຳ ແລະ ຄປດ ກັບສິນຄ້າບໍລິໂພກ ໂດຍຜ່ານການຈ່າຍເປັນເງິນ ລິດຫຼືຜ່ານການແລກປ່ຽນ. ດັ່ງໃນຫຼາຍປີທີ່ຜ່ານ ມາເຫັນໄດ້ວ່າພຶດເສດຖະກິດ ແລະ ຄປດ ຕ່າງກໍ່ ມີບົດບາດສຳຄັນເຊັ່ນດຽວກັນ. ຜະລິດຕະພັນກະ ສິກຳສ່ວນຫຼາຍ (ເຂົ້າ, ສາລີ, ມັນຕົ້ນ) ແມ່ນຖືກ ນຳໃຊ້ເຂົ້າໃນການບໍລິໂພກພາຍໃນຄົວເຮືອນ ຫຼາຍກວ່ານຳໄປຂາຍເປັນສິນຄ້າ. ເຖິງແມ່ນວ່າ ໄດ້ຮັບສິ່ງຈູງໃຈຈາກພາກສ່ວນລັດ ແລະ ພາກ ສ່ວນເອກະຊົນ ເພື່ອຜະລິດພຶດເສດຖະກິດໃຫ້ ຫຼາຍຂຶ້ນແຕ່ກໍ່ຍັງເຫັນວ່າປະລິມານການຜະລິດ ຍັງມີໜ້ອຍຫຼາຍຖ້າທຽບໃສ່ຜະລິດຕະພັນ ຄປດ (ຕາຕະລາງ 2). ຄຽງຄູ່ກັນນັ້ນ, ລະບົບການຄ້າຂາຍ ສັດລ້ຽງແມ່ນບໍ່ໄດ້ຂຶ້ນກັບຜະລິດຕະພັນໃດໆ.

ແຕ່ອັດຕາສ່ວນຂອງຜະລິດຕະພັນຕ່າງໆ ມີການຜັນແປ ໄປຕາມຄວາມຕ້ອງການຂອງຕະ ຫຼາດຕະຫຼອດຮອດຜະລິດຕະພັນຈາກປ່າທີ່ຫາ ຍາກຈຳນວນໜຶ່ງ ຍ້ອນຖືກຂຸດຄົ້ນເກີນຂອບເຂດ. ຫວ່າງບໍ່ດົນມານີ້, ລຳດັບການສະໜອງຜະລິດ ຕະພັນກະສິກຳ ແລະ ຄປດ ໄດ້ມີການປ່ຽນແປງ ທັງນີ້ມັນຂຶ້ນກັບລະດັບຂອງການເຊື່ອມໂຊມຂອງ ດິນ ແລະ ການຂະຫຍາຍທີ່ດິນເພື່ອທຳການຜະ ລິດກະສິກຳ. ຕົວຢ່າງ ປ່າໝາກແຫ່ງທີ່ເກີດຢູ່ໃນ ກ້ອງປ່າ ແລະ ສະພາບແວດລ້ອມຊຸ່ມຊື່ນຈະພົບ ເຫັນໄດ້ແຕ່ໃນເຂດບ້ານຫ່າງໄກເທົ່ານັ້ນ (ບ້ານ ຜາແດງ) ສ່ວນໃນບ້ານອື່ນ ທີ່ຢູ່ໃກ້ກັບເສັ້ນທາງ ທີ່ມີຄວາມກົດດັນ ທາງສະພາບແວດລ້ອມຫຼາຍ ນັ້ນແມ່ນໄດ້ດັບສູນໄປໝົດ. ພ້ອມດຽວກັນ, ຢູ່

ເຂດບ້ານດັ່ງກ່າວອາຍຸ ຂອງປ່າເລົ່າກໍ່ສິ້ນລົງເຫຼືອ ພຽງແຕ່ສາມປີ ເຮັດໃຫ້ເຂດປ່າດັ່ງກ່າວ ຈາກທີ່ ເຄີຍເປັນປ່າໝາກແຫ່ງ ກໍ່ກາຍໄປເປັນປ່າທີ່ເຫຼືອ ແຕ່ເປືອກເມືອກ ແລະ ແຂມເທົ່ານັ້ນ ເນື່ອງຈາກຄຸນ ນະພາບຂອງດິນໄດ້ເຊື່ອມໂຊມລົງ (Neef et al, 2010, Thephavanh et al., 2011). ໃນທີ່ສຸດ ຂະບວນການເຊື່ອມໂຊມຂອງດິນກໍ່ເຮັດໃຫ້ເກີດ ມີຫຍ້າແຂມຫຼາຍທີ່ອາດຈະກາຍເປັນພືດຄຸກຄາມ ຕໍ່ພື້ນທີ່ທຳການຜະລິດ ແຕ່ພືດດັ່ງກ່າວສາມາດ ນຳເອົາມາປູກ ເພື່ອສ້າງລາຍຮັບໄດ້ຫຼາຍກວ່າ ຄປດ ຊະນິດອື່ນໆ (ຫຍ້າຄາທີ່ສາມາດໃຊ້ເຮັດ ຫຍ້າມຸງເຮືອນ) ເນື່ອງຈາກວ່າຫຍ້າແຂມມີຄຸນລັກ ສະນະເໝາະກັບປ່າເລົ່າອ່ອນ ແລະ ເຂດພື້ນທີ່ ເຊື່ອມໂຊມຄືດັ່ງເຂດປ່າສະຫງວນທີ່ເຕັມໄປ ດ້ວຍແຂມ. ນອກຈາກນີ້, ປ່າໄມ້ປ່ອງທີ່ມີຄວາມ ທົນທານຕໍ່ສະພາບດັ່ງກ່າວທີ່ບໍ່ສາມາດເຮັດໃຫ້ ປ່າກັບມາພື້ນຟູໄດ້ອີກ.

ຄຽງຄູ່ກັບຄວາມອຸດົມສົມບູນຂອງ ຄປດ ກັບການຄຸ້ມຄອງ ຈັດສັນຊັບພະຍາກອນທຳມະ ຊາດ ແລະ ປັດໄຈອື່ນໆຂອງການຄ້າຂາຍແມ່ນ ເກີດຈາກຄວາມຕ້ອງການ ຈາກຕະຫຼາດພາຍ ນອກໃນຂະນະທີ່ການບໍລິໂພກ ພາຍໃນປະເທດ ພັດຍັງມີຈຳກັດຫຼາຍ. ປັດຈຸບັນ, ຊາວບ້ານຍັງມີ ຄວາມຮູ້ຈຳກັດກ່ຽວກັບລະບົບນິເວດ ຂອງຜະລິດ ຕະພັນທີ່ພວກເຂົາເກັບກູ້, ວິທີການປຸງແຕ່ງຈະ ເຮັດແນວໃດຫຼັງການຕາກແຫ້ງ, ມີພຽງແຕ່ຄວາມ ຮູ້ພື້ນຖານເລັກໜ້ອຍໃນກິດຈະກຳປຸງແຕ່ງ ແລະ ຈະສົ່ງອອກໄປໃສ ແລະ ເຮັດແນວໃດບໍ່ວ່າທັງ ການແປຮູບກໍ່ຄືການຊົມໃຊ້. ຜະລິດຕະພັນ ຄປດ ທີ່ເກັບກູ້ສວນໃຫຍ່ ແມ່ນບໍ່ໄດ້ນຳໃຊ້ພາຍໃນ, ຍົກ ເວັ້ນແຂມ ແລະ ຜະລິດຕະພັນໄມ້ປ່ອງ. ຍ້ອນ ຜົນພ່ວງດັ່ງກ່າວ, ຊາວບ້ານເຂົາເຫັນວ່າເຂົາເຈົ້າ

ສາມາດເກັບຫຍັງ ທີ່ເປັນຕາຂາຍໄດ້ໃນຕະຫຼາດ ພວກເຂົາກໍ່ຈະເກັບເອົາໝົດ ຊຶ່ງສິ່ງດັ່ງກ່າວອາດ ນຳໄປສູ່ການຂຸດຄົ້ນຊັບພະຍາກອນທຳມະຊາດ ທີ່ບໍ່ຍືນຍົງ (Yokoyama, 2010).

ຫວ່າງບໍ່ດົນມານີ້ ຜະລິດພັນກະສິກຳໄດ້ມີ ການປ່ຽນແປງເກີດຂຶ້ນເຊັ່ນ: ໝາກງາ, ຖົ່ວເຫຼືອງ ແລະ ຖົ່ວດິນມີການເພີ່ມມູນຄ່າຕໍ່ກິໂລໃຫ້ສູງຂຶ້ນ ແລະ ສາລີກໍ່ມີນ້ຳໜັກເພີ່ມຂຶ້ນເຊັ່ນກັນ. ຜູ້ຜະລິດ ແລະ ພັດທະນາກໍ່ໃຫ້ເຫດຜົນ ກ່ຽວກັບການປ່ຽນແປງ ດັ່ງກ່າວວ່າ, ຍ້ອນຜົນຜະລິດບໍ່ສະໝ່ຳສະເໝີໃນ ສະພາບການຜະລິດແບບພື້ນບ້ານ (ສວນໃຫຍ່ ແມ່ນຂຶ້ນກັບການປ່ຽນແປງ ສະພາບດິນຟ້າອາ ກາດ ແລະ ການທຳລາຍຂອງສັດຕູພືດ), ບໍ່ມີສາງ ເກັບຮັກສາຜະລິດຕະພັນທີ່ມີນ້ຳມັນ (ຄຸນະພາບ ຫຼຸດລົງຢ່າງໄວ ຖ້າບໍ່ມີການຕາກແຫ້ງໃຫ້ດີ ແລະ ເກັບຮັກສາເປັນຢ່າງດີ) ແລະ ການປັບຕົວຂອງສາ ລີຕໍ່ກັບສະພາບດິນຟ້າອາກາດທີ່ມີການປ່ຽນແປງ ຕະຫຼອດຮອດຄວາມສະດວກ ໃນການຂົນຍ້າຍ ແລະ ເກັບຮັກສາ. ໜຶ່ງໃນບັນດາຜົນພ່ວງຕົ້ນຕໍ ຂອງການປ່ຽນແປງດັ່ງກ່າວນີ້ ແມ່ນພົວພັນສະ ເພາະກັບຕ້ອງໂສ້ການຕະຫຼາດກະສິກຳ (ຄືດັ່ງຕະ ຫຼາດສັດລ້ຽງ) ທີ່ກາຍເປັນເອກະລາດ ໂດຍບໍ່ຂຶ້ນ ກັບລະບົບການຄ້າຂາຍ ຄປດ.

ການປັບຕົວຂອງຕ້ອງໂສ້ການຕະຫຼາດກະ ສິກຳ ແລະ ປ່າໄມ້

ຈາກການສຳຫຼວດພໍ່ຄ້າລະດັບເມືອງ ແລະ ລະດັບກຸ່ມບ້ານ ໃນປີ 2009-2010 ສະແດງໃຫ້ ເຫັນວ່າການເຮັດທຸລະກິດຂອງເຂົາເຈົ້າແມ່ນມີ ລັກສະນະຄ້າຍຄືກັນທີ່ມີການຄ້າຂາຍກັບຊາວ ບ້ານ ແລະ ຕົວແທນເກັບຊື້ຕະຫຼອດຮອດການ

ກຳນົດລາຄາ. ສ່ວນສິ່ງທີ່ຕ່າງກັນມີພຽງແຕ່ປະລິມານຜົນຜະລິດທີ່ເກັບຊື້ໄດ້ຕົ້ນທຶນໝູນວຽນຂອງແຕ່ລະຄົນໃນແຕ່ລະປີ ແລະ ລະບົບການຈ່າຍຊຳລະສິນຄ້າໃນແຕ່ລະຄັ້ງ. ພໍ່ຄ້າທີ່ເຮັດທຸລະກິດດ້ານນີ້ຕັ້ງແຕ່ປີ 1990 ຈະຊື້ ແລະ ຂາຍທັງຜະລິດຕະພັນກະສິກຳ ແລະ ປ່າໄມ້. ເຂົາເຈົ້າຈະເອົາໃຈໃສ່ຜະລິດຕະພັນ ທີ່ເປັນສິນຄ້າເບົາເປັນພິເສດ ຊຶ່ງຈະເຮັດໃຫ້ມີຜົນກຳໄລສູງ (ໝາກແໜ່ງ, ຍານ, ດ້ວງໄມ້ໄຜ່ ຫຼື ດ້ວງແມ້ແລະໝາກງາ) ເນື່ອງຈາກພວກເຂົາ ບໍ່ມີລິດຂົນສົ່ງສິນຄ້າໃນຈຳນວນຫຼວງຫຼາຍ. ທີ່ຈິງແລ້ວ, ພວກເຂົາຈຳຕ້ອງໃຊ້ເວລາຂົນເຖິງ 100 ເທື່ອຂອງນ້ຳໜັກດອກແຂມທີ່ສ້າງລາຍຮັບ ໃຫ້ເຂົາເຈົ້າເທົ່າກັບຂົນໝາກແໜ່ງ (ລາຍຮັບໝາກແໜ່ງ 5000 ກີບ/ກິໂລ, ສ່ວນແຂມ 500 ກີບ/ກິໂລ). ໃນຂະນະທີ່ຜະລິດຕະພັນກະສິກຳ. ໂດຍສະເພາະ ແມ່ນສາລີທີ່ມີຄວາມຕ້ອງການສູງ ກໍ່ມີທ່າອ່ຽງເຊັ່ນດຽວກັນ. ບາງພໍ່ຄ້າໃນຂັ້ນເມືອງ ໄດ້ລົງທຶນສະເພາະໃສ່ແຕ່ສິ່ງດຽວ ໂດຍສະເພາະແມ່ນຊື້ເຄື່ອງຄັດແຍກ, ລົດຂົນສົ່ງ ແລະ ໂຮງເກັບຮັກສາກົງກັນຂ້າມໃນລະດັບກຸ່ມບ້ານ ທີ່ພໍ່ຄ້າຈະເກັບຊື້ຜະລິດຕະພັນ ຄປດ ທີ່ມີຄວາມຫຼາກຫຼາຍເພື່ອຫຼຸດຜ່ອນຄວາມສ່ຽງຕໍ່ການປ່ຽນແປງລາຄາ ແລະ ອີກຢ່າງເຂົາເຈົ້າກໍ່ບໍ່ມີທຶນພໍທີ່ຈະລົງທຶນໃສ່ສະເພາະສິນຄ້າທີ່ມີນ້ຳໜັກຫຼາຍ. ເຖິງຢ່າງໃດກໍ່ຕາມ, ພວກເຂົາເຈົ້າແມ່ນມີຄວາມສະດຽງໄວຕໍ່ຄວາມຕ້ອງການຂອງຕະຫຼາດ ແລະ ການປ່ຽນແປງຂອງລາຄາເພື່ອຫຼີກລ່ຽງການສູນເສຍທຶນຮອນ, ບໍລິມາດການຈຳໜ່າຍທີ່ຂຶ້ນກັບລາຄາເກັບຊື້ ແລະ ຜູ້ເກັບກູ້ທີ່ຈະຕ້ອງໄດ້ປັບຕົວນຳຢູ່ຕະຫຼອດ.

ຮຽງຄູ່ກັບຄວາມຕ້ອງການຂອງຕະຫຼາດນະໂຍບາຍການເກັບພາສີ ກໍ່ເປັນສ່ວນໜຶ່ງທີ່ສົ່ງ

ຜົນກະທົບຕໍ່ການຄ້າຂາຍ. ໂດຍປົກກະຕິແລ້ວ, ພໍ່ຄ້າຈະເສຍຄ່າທຳນຽມ ໃບອະນຸຍາດດຳເນີນທຸລະກິດຜູ້ລະ 500,000 ກີບ/ປີ. ໃນການດຳເນີນທຸລະກິດດັ່ງກ່າວເຂົາເຈົ້າຈະພະຍາຍາມຊື້ຂາຍຜະລິດຕະພັນຕ່າງໆ ໃຫ້ໄດ້ຫຼາຍເທົ່າທີ່ຈະຂາຍໄດ້ ທັງນີ້ກໍ່ເພື່ອປ້ອງກັນການສູນເສຍ ຈາກການປ່ຽນແປງຂອງລາຄາ ແລະ ປະລິມານທີ່ເກັບຊື້ໄດ້. ຕັ້ງແຕ່ປີ 2008 ເປັນຕົ້ນມາ, ຫ້ອງການການເງິນເມືອງ ໄດ້ເກັບຄ່າທຳນຽມ ເປັນຄັນລົດຕາມຊະນິດພັນ ຄປດ ແທນທີ່ການເກັບອາກອນທີ່ໄລ່ເປັນມູນຄ່າ 35% ຂອງກຳໄລ. ດັ່ງຕົວຢ່າງລົດບັນທຸກຂະໜາດສອງໂຕນທີ່ຂົນສົ່ງແຂມຈະເກັບ 160,000 ກີບ/ຄັນ, ເປືອກເມືອກແມ່ນຈະເກັບ 190,000 ກີບ/ຄັນ, ແຕ່ສຳລັບລົດບັນທຸກຂະໜາດ 5 ໂຕນທີ່ຂົນສົ່ງແຂມຈະເກັບ 200,000 ກີບ/ຄັນ ແລະ ເປືອກເມືອກແມ່ນຈະເກັບ 500,000 ກີບ/ຄັນ. ຊຶ່ງນະໂຍບາຍການເກັບຄ່າທຳນຽມດັ່ງກ່າວໄດ້ເຮັດໃຫ້ການສ້າງລາຍຮັບຫຼາຍຂຶ້ນ ໃນການຄ້າຂາຍຄປດ ແລະ ໄດ້ເຮັດໃຫ້ມີການເພີ່ມທະວີການແຂ່ງຂັນກັນລະຫວ່າງພໍ່ຄ້າ ດ້ວຍກັນໃນການຍາດແຍ່ງຕະຫຼາດ ແລະ ຊື້ຂາຍຜະລິດຕະພັນ. ຍິ່ງໄປກວ່ານັ້ນ, ພໍ່ຄ້າໄດ້ສຸມໃສ່ຜະລິດຕະພັນ ທີ່ຕົນໄດ້ຮັບອະນຸຍາດສະເພາະ. ຕົວຢ່າງຄືໄດ້ຮັບອະນຸຍາດຊື້ຂາຍດ້ວງໄມ້ໄຜ່ ຫຼື ດ້ວງແມ້ໃນໜຶ່ງປີໃນມູນຄ່າ 18 ລ້ານກີບ, ຊຶ່ງມັນໄດ້ເຮັດໃຫ້ເຂົາເຈົ້າມີສິ່ງຈູງໃຈສະເພາະ.

ຍ້ອນຜົນພວງດັ່ງກ່າວ, ໄດ້ມີການແຂ່ງຂັນກັນຫຼາຍຂຶ້ນໃນບັນດາພໍ່ຄ້າດ້ວຍກັນ ມີຫຼາຍຄົນໄດ້ລົງທຶນສ່ວນຕົວຢ່າງຫຼວງຫຼາຍ ເພື່ອໃຫ້ໄດ້ດຳເນີນທຸລະກິດ ເຖິງແມ່ນວ່າຈະໄດ້ກຳໄລເລັກໜ້ອຍກໍ່ຕາມ (ປະມານ 100 ລ້ານກີບ ໃນການລົງທຶນເພື່ອໃຫ້ໄດ້ກຳໄລພຽງ 5 ລ້ານ ກີບ/ປີ). ນອກຈາກ

ເສຍອາກອນທຸລະກິດໃຫ້ຫ້ອງການການຄ້າ ແລະ ອຸດສະຫະກຳແລ້ວ, ພໍ່ຄ້າຍັງໄດ້ເສຍອາກອນໃຫ້ ຫ້ອງການກະສິກຳ ແລະ ປ່າໄມ້ ເພື່ອອະນຸລັກ ຊັບພະຍາກອນທຳມະຊາດ ແລະ ປູກປ່າ, ປົກກະ ຕິຄຳທຳນຽມແມ່ນຈະເສຍ 5% ສຳລັບໝາກແໜງ, ສຳລັບເປືອກເມືອກ ແລະ ແຂມ 3%, ຊຶ່ງສອງຊະ ນິດດັ່ງກ່າວກໍໄດ້ຕີລາຄາເປັນຊັບພະຍາກອນທຳ ມະຊາດ. ສ່ວນບໍ່ສາ ແລະ ໝາກຂ່າແມ່ນໄດ້ຕີລາ ຄາເປັນພືດສວນ ຫຼື ຜະລິດຕະພັນກະສິກຳ ຊຶ່ງ ທາງຫ້ອງການກະສິກຳ ແລະ ປ່າໄມ້ບໍ່ໄດ້ເກັບ ຄ່າທຳນຽມນຳ. ນີ້ກໍແມ່ນສິ່ງຈູງໃຈຢ່າງໜຶ່ງໃນການ ນຳເອົາບາງຊະນິດ ຄປດ ມາປູກ.

4. ວິຈານ ແລະ ສະຫຼຸບ

4.1 ການແກ້ໄຂຄວາມບໍ່ແນ່ນອນຂອງຄວາມ ຕ້ອງການຕະຫຼາດ ແລະ ນະໂຍບາຍສິ່ງແວດ ລ້ອມ

ການສຶກສານີ້ໄດ້ສະແດງໃຫ້ເຫັນ ການພົວ ພັນແບບດັ່ງເດີມລະຫວ່າງຊັບພະຍາກອນປ່າໄມ້, ການລ້ຽງສັດ ແລະ ຜະລິດຕະພັນກະສິກຳໃນມຸມ ມອງຂອງພູມິປະເທດ, ການດຳລົງຊີວິດ ແລະ ການຄ້າຂາຍ. ຜະລິດຕະພັນດັ່ງກ່າວ ໄດ້ຖືກນຳ ໃຊ້ເຂົ້າໃນການແລກປ່ຽນ ກັບສິນຄ້າບໍລິໂພກໃນ ເສດຖະກິດປະຈຳວັນ. ການພົວພັນຊຶ່ງກັນ ແລະ ກັນຂອງບັນດາຜະລິດຕະພັນດັ່ງກ່າວ ໃນຊ່ວງໄລ ຍະ ແລະ ເວລາໄດ້ຊ່ວຍໃຫ້ເຂົາເຈົ້າສາມາດແກ້ ໄຂບັນຫາບໍ່ວ່າກ່ຽວກັບຄວາມສ່ຽງ ຕໍ່ກັບສະພາບ ດິນພ້າອາກາດ ທີ່ມີການປ່ຽນແປງ, ການທຳລາຍ ຂອງສັດຕູພືດ ແລະ ພະຍາດກໍຄືຄວາມບໍ່ແນ່ນອນ ຂອງຄວາມຕ້ອງການຂອງຕະຫຼາດ ແລະ ບໍ່ມີ ສັນຍາຜູກພັນກັນລະຫວ່າງຜູ້ຊື້ກັບຜູ້ຂາຍ. ນອກ

ຈາກນີ້, ລາຄາ, ລະດູການ ແລະ ຄຸນະພາບຂອງ ຜະລິດຕະພັນກໍແມ່ນປັດໄຈຫຼັກ ທີ່ເປັນຕົວຊຸກຍູ້ ການເກັບກູ້ ຄປດ. ຈາກການເປີດກວ້າງເສດຖະ ກິດຕະຫຼາດ, ເຮັດໃຫ້ຜະລິດຕະພັນກະສິກຳ ແລະ ສັດລ້ຽງໄດ້ກາຍເປັນແຫຼ່ງສຳຄັນໃນການສະໜອງ ເງິນສົດໃຫ້ແກ່ບາງຄອບຄົວ ແລະ ໄດ້ເຮັດໃຫ້ເຂົາ ເຈົ້າຫຼຸດຜ່ອນ ຈາກການເພິ່ງພາອາໄສຜະລິດຕະ ພັນຈາກປ່າໄມ້. ພ້ອມດຽວກັນນັ້ນ, ນະໂຍບາຍສິ່ງ ແວດແວດລ້ອມ ແລະ ລະບຽບການຕ່າງໆຂອງ ລັດຖະບານໄດ້ຄ່ອຍໆ ເຮັດໃຫ້ລະບົບນິເວດເສດ ຖະກິດກ້າວໄປສູ່ການຜັນແຍກລະຫວ່າງການ ປູກຝັງ, ລ້ຽງສັດ ແລະ ເກັບກູ້ ຄປດ. ການພົວພັນ ທີ່ສັບປົນກັນ ລະຫວ່າງທິວທັດທຳມະຊາດ, ລະ ບົບການດຳລົງຊີວິດ ແລະ ການຄ້າຂາຍຄືໃນເມື່ອ ກ່ອນໄດ້ຄ່ອຍໆ ກາຍມາເປັນອັນສະເພາະຂອງ ໃຜມັນ ແລະ ມີຄວາມກົມກຽວກັນດີຂຶ້ນ. ທ່າອ່ງໆ ດັ່ງກ່າວນີ້, ກຳລັງມີອິດທິພົນຕໍ່ຄວາມອ່ອນໄຫວ ຂອງທັງໝົດລະບົບ ແລະ ຕໍ່ຄວາມສາມາດທີ່ຈະ ຊ່ວຍແກ້ໄຂບັນຫາຕ່າງໆ ທີ່ອາດຈະເກີດຂຶ້ນຢ່າງ ບໍ່ໄດ້ຄາດຄິດໄວ້ກ່ອນ.

ມາຮອດປັດຈຸບັນ, ການຜັນແປຂອງລາຄາ ທີ່ສະທ້ອນໃຫ້ເຫັນຄວາມຕ້ອງການ ຂອງຕະຫຼາດ ໄດ້ກາຍເປັນຕົວຊີ້ນຳກ່ຽວກັບບໍລິມາດຂອງການ ເກັບກູ້ ຄປດ. ຊາວບ້ານໄດ້ເກັບກູ້ ຄປດ ຊະນິດ ໃດກໍຕາມທີ່ເຫັນວ່າຕະຫຼາດມີຄວາມຕ້ອງການ ຢູ່ປະເທດໄທ, ຈີນ ຫຼື ຫວຽດນາມໂດຍບໍ່ສົນໃຈ ກ່ຽວກັບການນຳໃຊ້ ຫຼື ຊຸດຄົ້ນແບບຍືນຍົງ. ເຖິງ ຢ່າງໃດກໍດີ, ການປ່ຽນແປງໃນການນຳໃຊ້ທີ່ດິນ ແລະ ການຫັນປ່ຽນຂອງປ່າປົກຫຸ້ມ ແມ່ນໄດ້ເຮັດ ໃຫ້ມີການປ່ຽນແປງຮູບແບບ ຂອງການກະຈາຍພັນ ຂອງ ຄປດ ໃນເຂດຕ່າງໆ ແລະ ບາງຊະນິດກໍໄດ້ສູນ ຫາຍໄປໃນເຂດທີ່ສຶກສາ (ໝາກແໜງ ແລະ ຍານ).

ມາດຕະການຂອງລັດຖະບານໃນການປົກປັກຮັກສາ ຊັບພະຍາກອນທຳມະຊາດ ໂດຍສະເພາະຊະນິດພັນ ທີ່ຫາຍາກແມ່ນມີລັກສະນະຈູງໃຈ ໂດຍນຳໃຊ້ລະບົບພາສີອາກອນຄືການຍົກເວັ້ນພາສີອາກອນສຳລັບຜະລິດຕະພັນທີ່ປູກ. ພ້ອມດຽວກັນ, ການປູກປ່າກໍ່ແມ່ນປັດໄຈໜຶ່ງໃນການຊ່ວຍປັບປຸງສະພາບແວດລ້ອມ. ອີກກົນໄກໜຶ່ງທີ່ຊ່ວຍ ໃນການຜັນແຍກປ່າໄມ້ ແລະ ການຜະລິດກະສິກຳ ຄືການວາງແຜນນຳໃຊ້ທີ່ດິນ. ຈຸດປະສົງ ກໍ່ເພື່ອກຳນົດເຂດແດນໃຫ້ຈະແຈ້ງລະຫວ່າງການປູກຝັງ, ລ້ຽງສັດ ແລະ ເຂດປ່າໄມ້ໃນພື້ນທີ່. ການວາງແຜນນຳໃຊ້ທີ່ດິນກໍ່ເປັນນະໂຍບາຍໜຶ່ງທີ່ສຳຄັນ ໃນການລົບລ້າງການຖາງປ່າເຮັດໄຮ່ແບບເລື່ອນລອຍ ແລະ ທັງຊ່ວຍເຮັດໃຫ້ ງ່າຍດາຍໃນການຄຸ້ມຄອງທີ່ດິນ ແລະ ປ່າໄມ້ທີ່ມີຄວາມຫຼາກຫຼາຍໃຫ້ດີຂຶ້ນ ໃນເຂດເນີນສູງພາກເໜືອຂອງລາວ.

4.2 ຜົນໜ່ວງຄວາມສົມດູນຂອງທົວທັດທຳມະຊາດຕໍ່ກັບຄວາມອອນໄຫວຂອງລະບົບນິເວດທາງສັງຄົມ

ນະໂຍບາຍກະສິກຳ ແລະ ປ່າໄມ້ ທີ່ມີຈຸດປະສົງ ໃນການເພີ່ມຄວາມຫຼາກຫຼາຍທາງທົວທັດທຳມະຊາດ ແລະ ເຂັ້ມງວດໃນການເຂົ້າເຖິງປ່າໄມ້ໂດຍການຍົກຍ້າຍຖິ່ນຖານ ໃໝ່ຂອງຊຸມຊົນທີ່ເພິ່ງພາອາໄສຊັບພະຍາກອນປ່າໄມ້ໃນການດຳລົງຊີວິດ ອາດເຮັດໃຫ້ການປັບຕົວ ຂອງເຂົາເຈົ້າຍາກລຳບາກ ແລະ ທັງເຮັດໃຫ້ກຸ່ມຜູ້ທີ່ທຸກຍາກຕົກຢູ່ໃນຄວາມສ່ຽງ. ໃນຂະນະທີ່ການເກັບອາກອນຈາກຜະລິດຕະພັນຄປດ ເພື່ອປົກປັກຮັກສາຊັບພະຍາກອນທຳມະຊາດ ແລະ ການປູກປ່າອາດເປັນທາງອອກຂອງສອງຝ່າຍ ທີ່ຕ່າງຄົນຕ່າງກໍ່ໄດ້ປະ

ໂຫຍດໂດຍສະເພາະ ແມ່ນຄອບຄົວທີ່ທຸກຍາກ ໃນຂະນະທີ່ມີການປົກປັກຮັກສາຊັບພະຍາກອນປ່າໄມ້, ມີຫຼັກຖານພຽງແຕ່ໜ້ອຍດຽວ ຈາກການສຳຫຼວດພົບວ່າການເກັບອາກອນຂອງທ້ອງຖານກະສິກຳ ແລະ ປ່າໄມ້ ໄດ້ນຳໄປລົງທຶນຄືນໃໝ່ໃສ່ໃນການປົກປັກຮັກສາຊັບພະຍາກອນປ່າໄມ້. ເພາະສະນັ້ນ, ນະໂຍບາຍດັ່ງກ່າວ ເປັນພຽງແຕ່ເຄື່ອງມືອັນໜຶ່ງ ທີ່ສະແດງໃຫ້ເຫັນວ່າ ເປັນສິ່ງທີ່ດີ, ແຕ່ຍັງບໍ່ທັນເຫັນຜົນກະທົບຕົວຈິງໃນການປົກປັກຮັກສາຊັບພະຍາກອນທຳມະຊາດທີ່ແທ້ຈິງ.

ເງື່ອນໄຂທີ່ເຮັດໃຫ້ພໍ່ຄ້າບໍ່ສາມາດຂະຫຍາຍທຸລະກິດຂອງພວກເຂົາ ເນື່ອງຈາກຕົ້ນທຶນການລົງທຶນສູງ ໃນຂະນະທີ່ຜົນກຳໄລຂອງຜະລິດຕະພັນໄດ້ໜ້ອຍ ແລະ ຄ່າຂົນສົ່ງສູງໃນເຂດທ່າງໄກສອກຫຼີກ. ຄວາມສ່ຽງຂອງພໍ່ຄ້າຂຶ້ນເມືອງກໍ່ມີສູງເຊັ່ນກັນເນື່ອງຈາກວາລາຄາ ແລະ ຄວາມຕ້ອງການຂອງຕະຫຼາດມີການປ່ຽນແປງຢູ່ຕະຫຼອດ. ເຖິງຢ່າງໃດກໍ່ຕາມ, ຊາວບ້ານເອງໄດ້ມີຄວາມສະດຽງໄວຕໍ່ກັບການເພິ່ງຕີງຂອງລາຄາ ໂດຍການສະແດງອອກໃຫ້ເຫັນໃນປະລິມານຂອງການເກັບກູ້. ພໍ່ຄ້າໄດ້ແກ້ບັນຫາດັ່ງກ່າວ ໂດຍການຮັກສາການເກັບຊື້ຜະລິດຕະພັນໄວ້ ເປັນຈຳນວນຫຼວງຫຼາຍ. ແຕ່ດ້ວຍການຫັນ ເປັນອັນສະເພາະຂອງຜູ້ຜະລິດ, ຜູ້ເກັບກູ້ ແລະ ພໍ່ຄ້າກັບຈຳນວນຈຳກັດຂອງຜະລິດຕະພັນ ໂດຍບໍ່ມີສັນຍາລະຫວ່າງຜູ້ຊື້ກັບຜູ້ຂາຍ, ຈຶ່ງເຮັດໃຫ້ການດຳເນີນທຸລະກິດຍິ່ງມີຄວາມສ່ຽງຫຼາຍຂຶ້ນ. ນອກຈາກນີ້, ການສະໜອງຂໍ້ມູນທີ່ບໍ່ສອດຄ່ອງຈາກທ້ອງຖານກະສິກຳ ແລະ ປ່າໄມ້, ທ້ອງຖານການເງິນ (ກ່ຽວກັບການເກັບພາສີ), ທ້ອງຖານອຸດສະຫະກຳ ແລະ ການຄ້າ ແລະ ຜ່ານການສຳຫຼວດໂດຍກົງກັບພໍ່ຄ້າຈາກຕົວເມືອງ ກ່ຽວກັບປະລິມານຂອງຜະລິດຕະພັນກະສິກຳ ແລະ ປ່າ

ໄມ້ ທີ່ຄ້າຂາຍໃນປີ 2009 ອາດສະແດງໃຫ້ເຫັນ ຍຸດທະສາດອື່ນທີ່ອາດເປັນທາງອອກໃຫ້ພາກສ່ວນ ທີ່ກ່ຽວຂ້ອງ ໃນການຂາດຄວາມໂປ່ງໃສກ່ຽວກັບ ຂໍ້ມູນຂອງປະລິມານການຄ້າຂາຍ ອາດສະແດງ ໃຫ້ເຫັນວິທີການໃນການຫຼີກລ່ຽງພາສີອາກອນ ດັ່ງທີ່ພໍ່ຄ້າບາງຄົນໄດ້ລາຍງານ.

4.3 ການປັບປຸງຄຸ້ມຄອງຊັບພະຍາກອນທຳມະຊາດ ໃນລະດັບພູມິປະເທດ, ຄົວເຮືອນ ແລະ ຕະຫຼາດໃນຕໍ່ໜ້າ

ມາຮອດປັດຈຸບັນ, ນະໂຍບາຍຄຸ້ມຄອງຊັບ ພະຍາກອນທຳມະຊາດ ໄດ້ແບ່ງອອກຕາມຂະ ແໜງການກ່ຽວກັບທີ່ດິນ, ກະສິກຳ, ປ່າໄມ້, ຄວາມ ທຸກຍາກ ແລະ ຕະຫຼາດ. ໃນຄວາມເປັນຈິງທຸກຂະ ແໜງການແມ່ນມີນະໂຍບາຍທີ່ກ່ຽວພັນກັນໝົດ. ໃນໄລຍະຜ່ານມາ, ການປ່ຽນແປງລະບຽບການ ຕ່າງໆ ແມ່ນໄດ້ສົ່ງຜົນກະທົບຕໍ່ຊັບພະຍາກອນທຳ ມະຊາດ ແລະ ການດຳລົງຊີວິດຂອງປະຊາຊົນໃນ ເຂດສຶກສາ. ຕໍ່ຜົນດັ່ງກ່າວ, ຊັບພະຍາກອນປ່າໄມ້ ແລະ ຊັບພະຍາກອນກະສິກຳຄ່ອຍໆແຍກອອກ ຈາກກັນໃນລະດັບພູມິປະເທດ, ຄົວເຮືອນ ແລະ ຕະຫຼາດ. ການດັດປັບກົນໄກໃໝ່ແມ່ນມີຄວາມຈຳ ເປັນໃນການພັດທະນາ ຈາກທຸກພາກສ່ວນເນື່ອງ ຈາກວ່າກົນໄກແກ້ໄຂ ຄວາມສ່ຽງແບບດັ້ງເດີມ ອາດບໍ່ສອດຄ່ອງ ແລະ ປັດໄຈທາງນອກກໍໄດ້ປ່ຽນ ໄປກັບການປ່ຽນແປງຂອງສະພາບແວດລ້ອມ.

ການປັບປຸງອົງກອນຈັດການຄຸ້ມຄອງແບບ ໃໝ່ແມ່ນມີຄວາມຮຽກຮ້ອງໃຫ້ທຸກພາກສ່ວນຕ້ອງ ມີສ່ວນຮ່ວມແກ້ໄຂກັບການປ່ຽນແປງດັ່ງກ່າວ. ຊຶ່ງ ຊາວບ້ານຕ້ອງມີການຈັດຕັ້ງທີ່ດີກວ່າເກົ່າ ເພື່ອຕິດ ຕາມຊັບພະຍາກອນທຳມະຊາດຂອງຕົນ, ການ

ເກັບກູ້ແບບຍືນຍົງ ບົນພື້ນຖານຄວາມຮູ້ທາງດ້ານ ນິເວດວິທະຍາຂອງພຶດ ແລະ ການພື້ນຟູປ່າໄມ້. ໂດຍປັບປຸງກິດຈະກຳ ການປູກຈິດສຳນິກກ່ຽວກັບ ສິ່ງແວດລ້ອມ ໃຫ້ຊາວບ້ານຈະເຮັດໃຫ້ເຂົາເຈົ້າມີ ຄວາມຮູ້ດີຂຶ້ນກວ່າເກົ່າ ກ່ຽວກັບການປູກ ຄປດ ໃນເຂດດິນກະສິກຳ ຂອງເຂົາເຈົ້າດ້ວຍການຮັບ ປະກັນການຖືຄອງທີ່ດິນຂອງເຂົາເຈົ້າ. ພວກເຂົາ ຈະໄດ້ຮັບປະໂຫຍດຈາກຄວາມຮູ້ ແລະ ການສະ ຫັບໜູນຈາກພະນັກງານສິ່ງເສີມ ເປັນການຕອບ ແທນທີ່ພວກເຂົາເຈົ້າໄດ້ເສຍຄ່າທຳນຽມຂອງຜະລິດ ຕະພັນທີ່ພວກເຂົາເຈົ້າຄ້າຂາຍ. ຊາວບ້ານຄວນ ຈັດຕັ້ງເປັນກຸ່ມຜູ້ຜະລິດ ທີ່ສາມາດສະໜອງທັງ ປະລິມານແລະຄຸນນະພາບຂອງຜະລິດຕະພັນຢ່າງ ສະໝໍ່າສະເໝີ ຕາມລາຄາທີ່ໄດ້ຕົກລົງກັບພໍ່ຄ້າ. ການເຮັດສັນຍາກັບພາກສ່ວນຕ່າງໆ ຄວນມີການ ຕໍ່ລອງເຈລະຈາແບບໂປ່ງໃສ ແລະ ຄວນມີການ ເຂົ້າຮ່ວມຂອງທຸກພາກສ່ວນ ໃນການພົວພັນຄ້າ ຂາຍຢ່າງຍຸດຕິທຳ. ການອອກໂຄຕາ ແລະ ລະ ບຽບການຕ່າງໆກ່ຽວກັບການຂຸດຄົ້ນ ຄປດ ຄວນ ມີການຊົດເຊີຍໂດຍການອະນຸຍາດ ໃຫ້ເຂົ້າເຖິງ ເຂດ ຄປດ ຢ່າງກວ້າງຂວາງກວ່າເກົ່າໃນເຂດປ່າ ຂອງຊຸມຊົນ ແລະ ເຂດປ່າຂອງລັດຄຸ້ມຄອງ. ສຸດ ທ້າຍນີ້, ການພັດທະນາເສດຖະກິດ ໃນຂົງເຂດ ແລະ ການປັບປຸງການສຶກສາ ຂອງຄົນຮຸ້ນໃໝ່ອາດ ຈະຊ່ວຍຫຼຸດຜ່ອນການເພິ່ງພາອາໄສຊັບພະຍາ ກອນປ່າໄມ້ ທີ່ເລີ່ມຈາກຄອບຄົວໜຶ່ງໄປສູ່ຄອບຄົວ ໜຶ່ງ, ດັ່ງທີ່ປະກົດໃຫ້ເຫັນຂອງລະບົບນິເວດທາງ ສັງຄົມບົນພື້ນຖານການປັບປຸງ ວິທີການຄຸ້ມຄອງ ແລະ ປົກປັກຮັກສາຊັບພະຍາກອນທຳມະຊາດ. “ການທຳລາຍຊັບພະຍາກອນ” ສາມາດຫຼີກລ້ຽງ ໄດ້ໂດຍການປັບປຸງ ວິທີການຄຸ້ມຄອງທີ່ໂປ່ງໃສ ແລະ ການມີຄວາມຕັ້ງໃຈທາງດ້ານການເມືອງທີ່ດີ.

ຄຳຂອບໃຈ

ການສຶກສາຄົ້ນຄວ້າໃນບົດນີ້ ແມ່ນໄດ້ປະຕິບັດຮ່ວມກັນລະຫວ່າງ ສະຖາບັນຄົ້ນຄວ້າກະສິກຳ ແລະ ປ່າໄມ້ ແຫ່ງຊາດ ແລະ ສູນຄົ້ນຄວ້າປ່າໄມ້ສາກົນ (CIFOR), ໂຄງການຍ່ອຍການຕິດຕາມຊີວະນາໆພັນ ຂອງໂຄງການສຶກສາຊີວະນາໆພັນໃນເນື້ອທີ່ດິນ ກະແຈກກະຈາຍຢູ່ ເປັນຈຸດເປັນດອນ ໂດຍການສະໜັບສະໜູນ ຈາກອົງການສະວິດ ເພື່ອການພັດທະນາ ແລະ ການຮ່ວມມື (SDC), ໂຄງການ Catch-Up ທີ່ສະໜັບສະໜູນໂດຍ CIFOR ແລະ IRD. ຜູ້ຂຽນຂໍສະແດງຄວາມຂອບໃຈມາຍັງຊາວບ້ານ, ພໍ່ຄ້າ ແລະ ພະນັກງານທຸກທ່ານ ທີ່ໄດ້ໃຫ້ຄວາມຮ່ວມມືເປັນຢ່າງດີໃນໄລຍະເວລາສຶກສາຄົ້ນຄວ້າ.

ເອກະສານອ້າງອີງ

Chazee, L. 1998. Evolution des systèmes de production ruraux en République Démocratique Populaire du Laos 1975-1995, L'Harmattan, Paris.

Chazee, L. 1999. The peoples of Laos: Rural and ethnic diversities, White Lotus Press, Bangkok.

DAFO. 2010. Report of the District Agriculture and Forestry Office 2008-2009. Viengkham, Lao PDR.

Fitriana, Y.R. 2008. Landscapes and farming systems in transition: Case study in Viengkham district, Luang Prabang province, Lao PDR, MSc Thesis DAT, SupAgro Montpellier, France.

Hett, C., Castella, J.C., Heinemann, A., Pfund, J.L. 2010. A mosaic approach for characterizing Slash and Burn landscapes from an REDD perspective. GLP Open Science Conference “Land Systems, Global Change and Sustainability”, 17-19th October 2010, Arizona State University, USA.

Kongay, K., Phaipasith, S., Ferrand, J., Castella, J.C. 2010. Land use/cover change analysis in Viengkham district, Luang Prabang Province, Laos. Landscape Mosaic Project, NAFRI, Vientiane.

Lestrelin, G., Castella, J.C., Bourgoin, J. 2011. Territorialising sustainable development: The politics of land-use planning in the Lao PDR. 13th IASC Biennial International Conference “Sustaining Commons: Sustaining Our Future”, 10-14 January 2011. Hyderabad, India.

Mather, A.S. 2007. Recent Asian forest transitions in relation to forest-transition theory. International Forestry Review 9, 491-502.

Morin, A. 2010. Dynamics of tree species composition and structure in a landscape mosaic, M.Sc. Dissertation, Université de Paris-Sud XI.

Nanthavong, K. Cherief, M., Keophoxay, A., Castella, J.C. 2011. Management of NTFP across the Nam Khan Watershed. Lao Journal of Agriculture and Forestry, this issue.

Neef, A., Suebpongsang, P., Manythong, C., Tacheena, W., Ogata, K. 2010. Can paper mulberry contribute to building sustainable rural livelihoods in Northern

Laos? Southeast Asian Studies 47(4), 403-425.

Thephavanh, M., Ponkphady, S., Boucard, A., Boissière, M., Castella, J.C., Basuky, I., Mouaxeng-Cha, K., Vongmany, O., 2011. Spatial changes in the use of NTFPs in four villages of Viengkham District, Luang Prabang Province, Lao PDR. Lao Journal of Agriculture and Forestry, this issue.

Yokoyama, S. 2010. The trading of agro-forest products and commodities in the northern mountainous region of Laos. Southeast Asian Studies 47(4), 374-402.

ເອກກະສານແນບທ້າຍ

ຕາຕະລາງ 1: ລັກສະນະພິເສດຂອງບ້ານເປົ້າໝາຍຂອງໂຄງການສຶກສາຊີວະນາໆພັນໃນເນື້ອທີ່ດິນປ່າໄມ້ທີ່ກະແຈກກະຈາຍຢູ່ເປັນຈຸດເປັນດອນ

ຊື່ບ້ານ	ການເຂົ້າຫາ	ຄວາມໜາແໜ້ນຂອງປະຊາກອນ (ຄົນ/ກມ ²)	ຈຳນວນຄົວເຮືອນ ປີ 2008	ຊົນເຜົ່າ % ຄອບຄົວ
ຜາແດງ	ຍ່າງ 4 ຊົ່ວໂມງຮອດ ເສັ້ນທາງຫຼັກ	7	40	ມົ້ງ 100%
ບວມມີ້	30' ຊີລິດຈັກມາຫາເສັ້ນທາງຫຼັກ	10	70	ໄຕ 92% ຂະມຸ 8%
ເມືອງໝ້ວຍ	ລຽບຕາມເສັ້ນທາງຫຼັກ	35	154	ຂະມຸ 80% ໄຕ 20%

ຕາຕະລາງ 2: ລາຄາສິນຄ້າໃນປີ 2009 ແລະ ປະລິມານທີ່ແລກປ່ຽນໃນ ແຂວງ ຫຼວງພະບາງ

ຄປຂດ (ຊື່ວິທະຍາສາດ)	ຕົວເລກການລົງທະບຽນ ສິນຄ້າຢູ່ພະແນກກະສິກຳ ແລະ ປ່າໄມ້ແຂວງ ສົກປີ 2008-2009 (ໂຕນ)	ຕົວເລກການສົ່ງອອກທີ່ໄດ້ ລົງທະບຽນຢູ່ຫອງການອຸດສາ ຫະກຳ ແລະ ການຄ້າ ສົກປີ 2008-2009 (ໂຕນ)	ປາຍທາງການ ສົ່ງອອກສິນຄ້າ	ລາຄາຊື້ (ກີບ/ກລ)	ລາຄາຂາຍ (ກີບ/ກລ)	ການນຳໃຊ້
ແຂມ (<i>Thyano- laena latifolia</i>)	103	620	ໄທ	3000	3500	ຍູກວາດ (ພອຍ)
ເບືອກເມືອກ (<i>Boe- hmeria mala- barica</i>)	53	98	ຈີນ	4000	5000	ກາວເພື່ອເຮັດທູບ
ບໍສາ (<i>Brousson- etia papyrifera</i>)	283	669	ໄທ	2000	2500	ເຈ້ຍສາ
ໝາກແໜງ (<i>Amo- mum villosum</i>)	1.4	20	ຈີນ, ຫວຽດນາມ	30000	35000	ຢາ