

ປະຫວັດຄວາມເປັນມາ ແລະ ສະພາບລວມຂອງບ້ານ

ປະຫວັດຄວາມເປັນມາ ແລະ ສະພາບລວມຂອງບ້ານແມ່ນ ທັງຍັງ?

ແມ່ນການຮວບຮວມເອົາຂໍ້ມູນພື້ນຖານຕ່າງໆທີ່ມີຢູ່ໃນບ້ານ ເຂົ້າມາໄວ້ໃນຖານຂໍ້ມູນອັນດຽວກັນ ເພື່ອໃຫ້ງ່າຍໃນການເບິ່ງ ແລະ ສະດວກໃນການດຶງເອົາຂໍ້ມູນດັ່ງກ່າວນັ້ນມານຳໃຊ້ເຂົ້າໃນໜ້າວຽກ ຕ່າງໆຂອງວຽກງານພັດທະນາ ລວມທັງການວາງແຜນນຳໃຊ້ທີ່ດິນ ແບບມີສ່ວນຮ່ວມ (ວດຮ) ດ້ວຍ.

ວິທີການສ້າງໃບປະຫວັດຄວາມເປັນມາ ແລະ ສະພາບລວມ ຂອງບ້ານໄດ້ຖືກສ້າງຂຶ້ນໂດຍໂຄງການ Catch-up (NAFRI-IRD-CIFOR) ຮ່ວມກັບໂຄງການຄຳປະກັນສະບຽງອາຫານ (Agrisud) ໃນລະຫວ່າງເດືອນມັງກອນ-ເດືອນພຶດສະພາ ປີ 2011. ຫຼັງຈາກນັ້ນ ທາງທິມງານ ວດຮ ເຊິ່ງປະກອບມີພະນັກງານກະສິກຳ, ທີ່ດິນເມືອງ ແລະ ພະນັກງານໂຄງການຄຳປະກັນສະບຽງອາຫານ ໄດ້ນຳເອົາ ເຄື່ອງມືດັ່ງກ່າວມາຈັດຕັ້ງປະຕິບັດຕົວຈິງ ຢູ່ໃນບັນດາບ້ານເປົ້າໝາຍ ຂອງໂຄງການ ອາກຣິຊຸດເມືອງວຽງຄຳ, ແຂວງຫຼວງພະບາງ.

ຄວາມໝາຍຄວາມສຳຄັນຂອງ ໃບປະຫວັດຄວາມເປັນມາ ແລະ ສະພາບລວມຂອງບ້ານ?

ປະຫວັດຄວາມເປັນມາ ແລະ ສະພາບລວມຂອງບ້ານໄດ້ ຮວບຮວມເອົາບັນດາຂໍ້ມູນພື້ນຖານຕ່າງໆນັບທັງຮູບແບບທີ່ເປັນຕົວ ເລກ, ເສັ້ນສະແດງ ແລະ ສະຖິຕິທີ່ສຳຄັນຕ່າງໆ ທີ່ຕອບສະໜອງ ຄວາມຕ້ອງການຂອງຫຼາຍພາກສ່ວນ ໂດຍສະເພາະແມ່ນຂັ້ນເມືອງ ແລະ ບັນດາໂຄງການຕ່າງໆ ທີ່ດຳເນີນວຽກງານກ່ຽວກັບການ ພັດທະນາ. ເພາະວ່າເຮົາສາມາດນຳໃຊ້ບັນດາຂໍ້ມູນພື້ນຖານເຫຼົ່ານີ້ ເປັນຕົວຊ່ວຍໃນການຕັດສິນໃຈເລືອກບ້ານເປົ້າໝາຍ ທີ່ຈະດຳເນີນ ໂຄງການ, ເຂົ້າໃຈ ແລະ ກຳໄດ້ສະພາບຈຸດພິເສດຂອງແຕ່ລະບ້ານ, ລວມເຖິງການປຸງແປງຕ່າງໆໃນແຕ່ລະໄລຍະ, ອີກທັງເຂົ້າໃຈກ່ຽວ ກັບແຜນພັດທະນາບ້ານ ທີ່ກຳນົດຂຶ້ນມາໂດຍ ຄະນະຈັດສັນທີ່ດິນ ບ້ານໄດ້ຢ່າງລະອຽດ; ມັນຈະເຮັດໃຫ້ເຮົາຮູ້ວ່າຊາວບ້ານມີຄວາມ ຕ້ອງການ ຫຼື ສິນໃຈຢາກເຮັດກິດຈະກຳຫຍັງແທ້ ເພື່ອປັບປຸງຊີວິດ ການເປັນຢູ່ຂອງເຂົາເຈົ້າ ພວກເຮົາຈຶ່ງສາມາດຊ່ວຍເຫຼືອເຂົາເຈົ້າໄດ້ ຢ່າງຖືກເປົ້າໝາຍ.

ນອກນັ້ນ ທາງເມືອງກໍສາມາດນຳໃຊ້ຂໍ້ມູນເຫຼົ່ານີ້ເຂົ້າໃນການ ວາງແຜນພັດທະນາຕ່າງໆເພື່ອຊ່ວຍປັບປຸງ ແລະ ຍົກລະດັບຊີວິດ ການເປັນຢູ່ຂອງປະຊາຊົນໃຫ້ດີຂຶ້ນເທື່ອລະກ້າວ.

ທີ່ມາຂອງໃບປະຫວັດຄວາມເປັນມາແລະ ສະພາບລວມຂອງ ບ້ານ

ປະຫວັດຄວາມເປັນມາ ແລະ ສະພາບ ລວມຂອງບ້ານແມ່ນ ໄດ້ຖືກອອກແບບມາໃນເວລາດຽວກັນ ກັບເວລາທີ່ມີການຈັດຕັ້ງປະ ຕິບັດການວາງແຜນນຳໃຊ້ທີ່ດິນແບບມີສ່ວນຮ່ວມ. ເນື່ອງຈາກວ່າຂໍ້ ມູນໃນນັ້ນເປັນຂໍ້ມູນພື້ນຖານທີ່ມີຄວາມຈຳເປັນຕໍ່ຄະນະຈັດສັນທີ່ດິນ ບ້ານ ໃນການວາງແຜນການນຳໃຊ້ທີ່ດິນ ໂດຍສົມທຽບແຜນການທີ່ ສ້າງຂຶ້ນກັບຂໍ້ມູນພື້ນຖານທີ່ມີ ນອກນັ້ນປະຫວັດຄວາມເປັນມາ ແລະ ສະພາບລວມຂອງບ້ານຍັງໄດ້ລວບລວມເອົາບັນດາຂໍ້ມູນ ຕ່າງໆ ທີ່ທາງໂຄງການຄຳປະກັນສະບຽງອາຫານ (Agrisud) ໄດ້ ເກັບກຳໃນປີ 2009 ໄວ້ນຳອີກດ້ວຍ.

ວິທີການນຳໃຊ້ຄູ່ມື

ໃນໜ້າຕໍ່ໄປ ທ່ານຈະໄດ້ພົບກັບບັນດາຄຳອະທິບາຍກ່ຽວກັບ ແຜ່ນພາບ, ເສັ້ນສະແດງ ແລະ ຕາຕະລາງ ເພື່ອຈະສ້າງເປັນ ໃບ ປະຫວັດຄວາມເປັນມາ ແລະ ສະພາບລວມຂອງບ້ານ ແລະ ຂັ້ນ ຕອນຕ່າງໆເຊັ່ນ: ຂັ້ນຕອນການເອົາຂໍ້ມູນ, ຂັ້ນຕອນວິເຄາະຂໍ້ມູນ ພ້ອມທັງຂັ້ນຕອນການຈັດລຽງລຳດັບ ກ່ອນ-ຫຼັງ ຂໍ້ມູນ ແລະອື່ນໆ.

ລາຍລະອຽດຕິດຕໍ່:

ໂຄງການ Catch-up (NAFRI-IRD-CIFOR)

ຕູ້ໄປສະນີ: 5992, ນະຄອນຫຼວງວຽງຈັນ

ໂທລະສັບ: 021 770105;

ອີເມວ: j.castella@ird.fr

ໂຄງການ Catch-up ເປັນໂຄງການໜຶ່ງທີ່ມີເປົ້າໝາຍມຸ່ງເນັ້ນໃສ່ການ ພັດທະນາຮູບແບບ ແລະ ວິທີການຄົ້ນຄວ້າ. ເພື່ອເຮັດໃຫ້ບັນດາວຽກ ງານການຄົ້ນຄວ້າ ແລະ ການພັດທະນາຕ່າງໆທີ່ໄດ້ຈັດຕັ້ງປະຕິບັດເກີດ ດອກອອກຜົນຕໍ່ຊີວິດການເປັນຢູ່ຂອງປະຊາຊົນທ້ອງຖິ່ນ ໄປຄຽງຄູ່ກັບ ນະໂຍບາຍຂອງລັດຖະບານ.

ໂຄງການ Agrisud International

ໂທລະສັບ: 020 54914892;

ອີເມວ: kief.clair@gmail.com

ໂຄງການ Agrisud ເປັນໂຄງການໜຶ່ງທີ່ເຮັດວຽກກ່ຽວກັບການຄຳປະກັນ ສະບຽງອາຫານສຳລັບແມ່ຍິງ ແລະ ປະຊາຊົນໃນເຂດຊົນນະບົດຂອງ ເມືອງວຽງຄຳ, ແຂວງຫຼວງພະບາງ ໂດຍຜ່ານການສົ່ງເສີມດ້ານການ ກະສິກຳ ແລະ ຄປດ, ແລະສະໜອງນຳໃຊ້ໃຫ້ປະຊາຊົນ (ສ້າງນ້ຳລິນ, ນ້ຳກ່ອກ); ເຊິ່ງໄດ້ຮັບທຶນຊ່ວຍເຫຼືອຈາກປະເທດຢູໂຣບ (European Commission).



ໜ້າທີ 1/4

ຊື່ບ້ານ



(ບອກຈຸດພັກທາງດ້ານພູມິສາດຂອງບ້ານເຊັ່ນ: ເສັ້ນແວງ, ເສັ້ນຂະໜານທີ່ເທົ່າໃດ ແລະ ລະດັບຄວາມສູງຈາກໜ້ານ້ຳທະເລ)

ຂໍ້ມູນດ້ານປະຊາກອນ		ທີ່ຕັ້ງບ້ານ	
ຈຳນວນຄົວເຮືອນ, ຈຳນວນພົນ, ຈຳນວນແມ່ຍິງ	% ຊົນເຜົ່າ (ບອກ% ຂອງແຕ່ລະຊົນເຜົ່າພາຍໃນບ້ານ)	ການເຂົ້າເຖິງ: ບອກວິທີທີ່ຈະເຂົ້າຫາບ້ານ • ທາງບົກ ຫຼື ທາງນ້ຳ • ໄລຍະທາງເທົ່າໃດ • ໃຊ້ເວລາເທົ່າໃດ • ມີຂໍ້ສະດວກ-ຫຍຸ້ງຍາກແນວໃດ • ອື່ນໆ	ເອົາຮູບແຜນທີ່ເມືອງວຽງຄຳມາໃສ່ບ່ອນນີ້. ແລ້ວເຮັດເຄື່ອງໝາຍສັນຍະລັກຈຸດສີແດງໃຫຍ່ໆ ເພື່ອຊີ້ບອກທີ່ຕັ້ງຂອງບ້ານຢູ່ໃນແຜນທີ່ດັ່ງກ່າວ.
ເນື້ອທີ່ບ້ານ(ຮຕ), ຄວາມໜາແໜ້ນຂອງປະຊາກອນ(ຄ/ກມ2)	ຈຳນວນແຮງງານທັງໝົດ		
ອະທິບາຍເສັ້ນສະແດງ. ໂດຍຍົກເອົາຈຸດທີ່ເດັ່ນໆ ຫຼື ໜ້າສົນໃຈຂຶ້ນມາເວົ້າ.	ເອົາຮູບເສັ້ນສະແດງ "ຈຳນວນຄົນແຕ່ລະຕາມອາຍຸໃນບ້ານ" ມາໃສ່, ເຊິ່ງລວມມີ 3 ຕາມອາຍຸຄື: - ເດັກນ້ອຍ: ແມ່ນຄົນທີ່ອາຍຸຕໍ່າກວ່າ 15 ປີ ລົງມາ - ຜູ້ໃຫຍ່: ແມ່ນຄົນທີ່ອາຍຸຢູ່ລະຫວ່າງ 16 -55 ປີ - ຜູ້ເຖົ້າ: ແມ່ນຄົນທີ່ອາຍຸເກີນ 56 ຂຶ້ນໄປ.		

ຕົວຊີ້ບອກຊີວິດການເປັນຢູ່	ນ້ຳລິນ, ນ້ຳກ່ອກ
ເອົາເສັ້ນສະແດງການສົມທຽບລະຫວ່າງບັນດາແຕ່ລະຕົວຊີ້ບອກຊີວິດການເປັນຢູ່ຂອງປະຊາຊົນໃນບ້ານເປົ້າໝາຍກັບຄ່າສະເລ່ຍຂອງທຸກໆບ້ານໃນເມືອງວຽງຄຳມາໃສ່ໄວ້ບ່ອນນີ້. ທຸກໆຕົວຊີ້ບອກຈະມີຄ່າສະຖິຕິຕັ້ງແຕ່0-1 ເຊິ່ງມີວິທີການຄິດໄລ່ດັ່ງນີ້: -ຕົວຊີ້ບອກລະດັບເຂົ້າກຸ້ມກິນ: ໄດ້ຈາກ % ຂອງຄອບຄົວທີ່ເຮັດການກະສິກຳທີ່ມີເຂົ້າກຸ້ມກິນ. -ອັດຕາຄົນທີ່ຮູ້ໜັງສື (ສາມາດອ່ານອອກຂຽນໄດ້): ໄດ້ຈາກ % ທັງໝົດຂອງຄົນທີ່ຮູ້ໜັງສື (ຈາກຖານຂໍ້ມູນຂອງໂຄງການ Agrisud ປີ 2009). -ຄອບຄົວຖານະປານກາງ ແລະ ຮັ່ງມີ: ໄດ້ຈາກ % ຂອງຄອບຄົວທັງໝົດທີ່ຖືກຈັດຢູ່ໃນລະດັບປານກາງ ແລະ ຮັ່ງມີຂອງບ້ານ. -ລາຍຮັບຈາກກິດຈະກຳອື່ນໆນອກຈາກການປູກຝັງລ້ຽງສັດ: ເອົາ % ທັງໝົດຂອງຄອບຄົວທີ່ມີລາຍຮັບຫຼັກຈາກກິດຈະກຳອື່ນໆນອກຈາກກະສິກຳ. -ຄວາມໜາແໜ້ນຂອງປະຊາກອນ: ຄິດໄລ່ຈາກອັດຕາສ່ວນລະຫວ່າງຈຳນວນປະຊາກອນທັງໝົດຕໍ່ເນື້ອທີ່ທັງໝົດຂອງບ້ານ.	ປີ, ຊື່ຂອງໂຄງການທີ່ຊ່ວຍເຫຼືອ ວິດຖ່າຍ ປີ, ຊື່ຂອງໂຄງການທີ່ຊ່ວຍເຫຼືອ ໄຟຟ້າ ປີ ໂຮງຮຽນປະຖົມ ປີ (ລະດັບຊັ້ນຮຽນ) ກອງທຶນບ້ານ ປະເພດກອງທຶນ (ປີ, ຊື່ຂອງໂຄງການທີ່ຊ່ວຍເຫຼືອ) ໄລຍະການຂາດເຂົ້າ ສະເລ່ຍໄລຍະເວລາຂາດເຂົ້າກິນຂອງບ້ານໂດຍລວມ (ເດືອນ/ປີ) ອັດຕາຄວາມທຸກຈົນ ເປີເຊັນຂອງຄອບຄົວທີ່ທຸກຍາກໃນບ້ານ (ຄອບຄົວທີ່ຂາດເຂົ້າກິນທຸກໆປີ) ອັດຕາຄົນກິກໜັງສື ເປີເຊັນຄົນທີ່ບໍ່ສາມາດອ່ານ ແລະ ຂຽນພາສາລາວ. ອີງຕາມຖານຂໍ້ມູນຂອງໂຄງການ Agrisud
ຂຽນຄ່າອະທິບາຍຈຸດເດັ່ນໆຂອງເສັ້ນສະແດງໃສ່ບ່ອນນີ້ເຊັ່ນ: ເມື່ອສົມທຽບບ້ານເປົ້າໝາຍ ແລະ ຄ່າສະເລ່ຍຈາກທຸກໆບ້ານໃນເມືອງວຽງຄຳແລ້ວ ມີການຫຼຸດໂຕນັ້ນແນວໃດ? ຍ້ອນຫຍັງ?	

ປະຫວັດຄວາມເປັນມາຂອງບ້ານ		ປີສ້າງຕັ້ງບ້ານ: ປີໃດ?			
ສົນທະນາກັບຊາວບ້ານກ່ຽວກັບປະຫວັດຄວາມເປັນມາຂອງບ້ານ, ເຫດການ ແລະ ການປ່ຽນແປງຕ່າງໆທີ່ພົ້ນເດັ່ນຢູ່ໃນບ້ານໃນແຕ່ລະໄລຍະຕັ້ງແຕ່ເລີ່ມສ້າງຕັ້ງບ້ານຈົນເຖິງປັດຈຸບັນ.					
ຊ່ວງປີ	ໄລຍະ 1	ໄລຍະ 2	...	ປັດຈຸບັນ	
ປະຊາກອນ	ໃສ່ຂໍ້ມູນຈຳນວນຄົວເຮືອນທັງໝົດພາຍໃນບ້ານ ໃນແຕ່ລະໄລຍະມີການເພີ່ມຂຶ້ນ-ຫຼຸດລົງ ແນວໃດ, ຍ້ອນຫຍັງ				
	ບອກທຸກໆເຫດການທີ່ກ່ຽວຂ້ອງກັບປະຊາກອນໃນແຕ່ລະຊ່ວງ (ພະຍາດຕ່າງໆ, ການຍ້າຍອອກ-ເຂົ້າ, ແລະອື່ນໆ)				
ການກໍ່ສ້າງໂຄງລ່າງພື້ນຖານ	ຂໍ້ມູນກ່ຽວກັບການກໍ່ສ້າງໂຄງລ່າງພື້ນຖານຕ່າງໆ (ຖະໜົນຫົນທາງ, ນ້ຳລິນ, ໂຮງຮຽນ, ແລະອື່ນໆ)				
ບໍ່ເຮັດແຜນ	ຮອບວາງນ່າເລົ່າ (ປີ)	ຂໍ້ມູນການ ເພີ່ມຂຶ້ນ-ຫຼຸດລົງ ຂອງຈຳນວນປ່າເລົ່າໃນແຕ່ລະໄລຍະ			
	ຜົນຜະລິດ (ໂຕນ/ຮຕ)	ສະເລ່ຍປະລິມານຜົນຜະລິດເຂົ້າທີ່ໄດ້ຮັບເປັນໂຕນຕໍ່ເຮັກຕາໃນແຕ່ລະໄລຍະ			
	ການປ່ຽນແປງຕ່າງໆ	ຂໍ້ມູນການປ່ຽນແປງຕ່າງໆທີ່ກ່ຽວຂ້ອງກັບການຜະລິດກະສິກຳ (ປີເລີ່ມປູກພືດແຕ່ລະຊະນິດ, ປີທີ່ໃຊ້ເຕັກນິກໃໝ່ເຂົ້າໃນການຜະລິດ, ໆລໆ)			
ສັດລ້ຽງ	ພັນລະນາກ່ຽວກັບສະພາບການລ້ຽງສັດໃນແຕ່ລະຊ່ວງ (ວິທີການລ້ຽງສັດ, ບັນຫາພະຍາດທີ່ເກີດກັບສັດ, ແລະອື່ນໆ)				

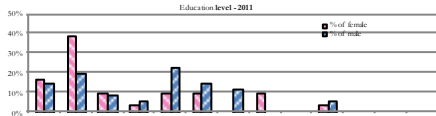
ໜ້າທີ 2/4

ການສຶກສາ

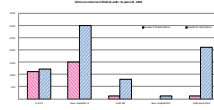
ອະທິບາຍຈຸດ
ເດັ່ນທີ່ສັງເກດ
ເຫັນໃນເສັ້ນ
ສະແດງເຊັ່ນ:
ສະພາບການສຶກ
ສາ ຈຳນວນຜູ້
ຊາຍ ແລະ ຜູ້ຍິງ
ທີ່ໄດ້ຮັບການສຶກ
ສາເຖິງລະດັບ
ໃດ?.

ການເຮັດເສັ້ນສະແດງການສຶກສາຂອງປະຊາຊົນໃນບ້ານແມ່ນມີສອງຮູບແບບ ຂຶ້ນກັບຂໍ້ມູນທີ່ໄດ້ໃນແຕ່ລະບ້ານ.

ແບບທີ 1:



ແບບທີ 2:



ຮູບແບບທຳອິດແມ່ນພາຍເຖິງພົດທຸກຄົນໃນບ້ານທັງເດັກນ້ອຍ, ຜູ້ໃຫຍ່ ແລະ ຜູ້ເຖົ້າທີ່ເຄີຍເຂົ້າໂຮງຮຽນ ຫຼື ກຳລັງຮຽນຢູ່, ເຊິ່ງເສັ້ນສະແດງຈະສະແດງລະດັບການສຶກສາຂອງຄົນແຕ່ລະເພດ (ຜູ້ຍິງ ແລະ ຜູ້ຊາຍ) ໃນຮູບແບບເປັນເປີເຊັນ. ຂໍ້ມູນທີ່ເອົາມາຄິດໄລ່ແມ່ນໄດ້ຈາກການສຸ່ມເອົາຄອບຄົວຕົວຢ່າງ, ຖ້າບໍ່ດັ່ງນັ້ນກໍໄດ້ຈາກການລົງເກັບກຳຂໍ້ມູນສຳຫຼວດຄົວເຮືອນຂອງທຶນງານໂຄງການຊີພີ ແລະ ອາກຣິຊຸດໃນປີ 2011 ນີ້.

ຮູບແບບທີສອງແມ່ນເອົາແຕ່ເດັກນ້ອຍທີ່ມີອາຍຸຕໍ່າກວ່າ 15 ປີລົງມາ ແລ້ວກໍແບ່ງອອກເປັນສອງເພດຄືຍິງ ແລະ ຊາຍ. ໃນເສັ້ນສະແດງຈະສະແດງຈຳນວນຂອງເດັກຍິງ ແລະ ເດັກຊາຍທີ່ຮຽນຢູ່ທ້ອງຟ້າ 1-ປີ 5, ຈີບປີ 5, ຢູ່ມັດ 1-ມັດ 3, ຈີບມັດ 3, ແລະ ສິບຕໍ່ຮຽນພາຍຫຼັງຈີບມັດ 3. ຂໍ້ມູນທີ່ເອົາມາຄິດໄລ່ແມ່ນໄດ້ຈາກຖານຂໍ້ມູນຂອງໂຄງການອາກຣິຊຸດປີ 2009.

ສະພາບຄອບຄົວ

ເອົາ "ແຜນພາບສະແດງປະເພດເຮືອນຕ່າງໆ" ທີ່ປະຊາຊົນອາໄສຢູ່, ເຊິ່ງລວມມີ 3 ປະເພດຄື:
 - ເຮືອນແບບຊົ່ວຄາວແມ່ນເຮັດຈາກໄມ້ປ້ອງ.
 - ເຮືອນແບບເຄິ່ງຖາວອນແມ່ນມີຝາເຮັດດ້ວຍໄມ້.
 - ເຮືອນຖາວອນແມ່ນເຮືອນກໍ່.
 ຂໍ້ມູນແມ່ນໄດ້ຈາກຖານຂໍ້ມູນຂອງໂຄງການອາກຣິຊຸດປີ 2009.

ສຳລັບ "ເສັ້ນສະແດງ%ຂອງຄອບຄົວທີ່ມີອຸປະກອນຕ່າງໆ" (ລົດຈັກ, ທໍລະທັດ, ໄຟຟ້າໄດນ້ຳ) ແມ່ນເອົາໃສ່ຂ້າງນີ້ ເພື່ອຈະເຮັດໃຫ້ເຮົາຮູ້:
 - %ຂອງຄອບຄົວທີ່ມີລົດຈັກ
 - %ຂອງຄອບຄົວທີ່ມີທໍລະທັດ
 - %ຂອງຄອບຄົວທີ່ມີໄຟຟ້າໄດນ້ຳ
 ເພື່ອສຶມທຽບເບິ່ງກັບຄ່າສະເລ່ຍຂອງທຸກບ້ານໃນເມືອງວຽງຄຳທີ່ໂຄງການອາກຣິຊຸດໄດ້ຄິດໄລ່ໄວ້ກ່ອນໜ້ານີ້ (ປີ 2009).

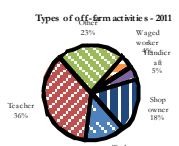
ຂຽນສິ່ງທີ່ເຫັນວ່າເປັນຈຸດເດັ່ນລົງໃສ່ນີ້

ຂຽນສິ່ງທີ່ເຫັນວ່າເປັນຈຸດເດັ່ນລົງໃສ່ນີ້

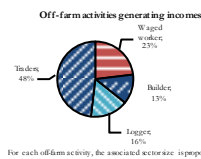
ກິດຈະກຳອື່ນນອກຈາກກະສິກຳ

ການເຮັດແຜນພາບສະແດງລາຍຮັບຈາກກິດຈະກຳອື່ນນອກຈາກການປູກຝັງລ້ຽງສັດ ແມ່ນມີສອງຮູບແບບຂຶ້ນກັບສະພາບຕົວຈິງຂອງແຕ່ລະບ້ານ.

ແບບທີ 1:



ແບບທີ 2:



ຮູບແບບທີ 1 ຈະສະແດງສັດສ່ວນຂອງຈຳນວນຄອບຄົວທີ່ມີລາຍຮັບຈາກກິດຈະກຳອື່ນນອກຈາກການປູກຝັງລ້ຽງສັດໃນຮູບແບບເປັນເປີເຊັນ. ແຕ່ລະສັດສ່ວນແມ່ນຄິດໄລ່ຈາກການເອົາຈຳນວນຄອບຄົວທີ່ເຮັດແຕ່ລະກິດຈະກຳນັ້ນໆມາຫານໃຫ້ຈຳນວນຄອບຄົວທັງໝົດທີ່ມີລາຍຮັບຈາກກິດຈະກຳອື່ນນອກຈາກການກະສິກຳ ແລ້ວເອົາຜົນທີ່ໄດ້ຮັບມາຄູນໃຫ້ 100 ເພື່ອໃຫ້ຜົນການຄິດໄລ່ອອກມາໃນຮູບແບບເປີເຊັນ.

ຮູບແບບທີ 2 ແມ່ນຈະສະແດງການແບ່ງປັນລາຍຮັບຂອງປະຊາຊົນທີ່ໄດ້ຈາກກິດຈະກຳອື່ນນອກຈາກກະສິກຳອອກເປັນແຕ່ລະສັດສ່ວນອີງຕາມເປີເຊັນວ່າອັນໃດໜ້ອຍຫຼືຫຼາຍ. ການຄິດໄລ່ແມ່ນໄດ້ຈາກການເອົາລາຍຮັບທີ່ໄດ້ຈາກແຕ່ລະກິດຈະກຳມາຫານໃຫ້ລາຍຮັບທັງໝົດທີ່ໄດ້ຈາກກິດຈະກຳອື່ນນອກຈາກກະສິກຳແລ້ວເອົາຜົນທີ່ໄດ້ຮັບມາຄູນໃຫ້ 100 ເພື່ອໃຫ້ຜົນການຄິດໄລ່ອອກມາໃນຮູບແບບເປີເຊັນ. (ຂໍ້ມູນທີ່ເອົາມາຄິດໄລ່ແມ່ນໄດ້ຈາກການສຸ່ມເອົາຄອບຄົວຕົວຢ່າງ)

% ຂອງຄອບຄົວທີ່ມີລາຍຮັບຕົ້ນຕໍຈາກກິດຈະກຳອື່ນນອກຈາກການປູກຝັງລ້ຽງສັດ	ອັດຕາສ່ວນລະຫວ່າງຈຳນວນຄອບຄົວທີ່ມີລາຍຮັບຕົ້ນຕໍຈາກກິດຈະກຳອື່ນນອກຈາກການປູກຝັງລ້ຽງສັດຕໍ່ຈຳນວນຄອບຄົວທັງໝົດທີ່ມີຢູ່ໃນບ້ານ ແລ້ວເອົາຜົນທີ່ໄດ້ຮັບມາຄູນໃຫ້ 100 ເພື່ອໃຫ້ຜົນການຄິດໄລ່ອອກມາໃນຮູບແບບເປີເຊັນ. (ຄອບຄົວທີ່ຖືວ່າມີລາຍຮັບຕົ້ນຕໍຈາກກິດຈະກຳອື່ນນອກ ຈາກການປູກຝັງລ້ຽງສັດແມ່ນຄອບຄົວທີ່ມີລາຍຮັບຈາກກິດຈະກຳອື່ນນອກຈາກການປູກຝັງລ້ຽງສັດຫຼາຍກວ່າເຄິ່ງຂອງລາຍຮັບທັງໝົດ).
% ຂອງຄອບຄົວທີ່ມີລາຍຮັບຈາກກິດຈະກຳອື່ນນອກຈາກການປູກຝັງລ້ຽງສັດຢ່າງນ້ອຍ 1 ກິດຈະກຳ	ອັດຕາສ່ວນລະຫວ່າງຈຳນວນຄອບຄົວທີ່ມີລາຍຮັບຈາກກິດຈະກຳອື່ນນອກຈາກການປູກຝັງລ້ຽງສັດຢ່າງນ້ອຍ 1 ກິດຈະກຳຕໍ່ຈຳນວນຄອບຄົວທັງໝົດທີ່ມີຢູ່ໃນບ້ານ ແລ້ວເອົາຜົນທີ່ໄດ້ຮັບມາຄູນໃຫ້ 100 ເພື່ອໃຫ້ຜົນການຄິດໄລ່ອອກມາໃນຮູບແບບເປີເຊັນ.
% ຂອງຄອບຄົວທີ່ເກັບ ຄປດ	ອັດຕາສ່ວນລະຫວ່າງຈຳນວນຄອບຄົວທີ່ມີລາຍຮັບຈາກການເກັບເຄື່ອງປ່າຂອງດົງຕໍ່ຈຳນວນຄອບຄົວທັງໝົດທີ່ມີຢູ່ໃນບ້ານ ແລ້ວເອົາຜົນທີ່ໄດ້ຮັບມາຄູນໃຫ້ 100 ເພື່ອໃຫ້ຜົນການຄິດໄລ່ອອກມາໃນຮູບແບບເປີເຊັນ.

ສະແດງຄຳເຫັນກ່ຽວກັບກິດຈະກຳອື່ນນອກຈາກການປູກຝັງລ້ຽງສັດ

ໜ້າທີ 3/4

ລະບົບການປູກພືດ

ສະເລ່ຍການນຳໃຊ້ທີ່ດິນຂອງແຕ່ລະຄົວເຮືອນ

ພືດໝູນວຽນ:

ເອົາແຜນພາບສະແດງການນຳໃຊ້ທີ່ດິນປູກພືດ ໝູນວຽນ ໂດຍທົ່ວໄປຂອງແຕ່ລະຄົວເຮືອນໃສ່ບ່ອນ ນີ້. ເຊິ່ງໃນແຜນພາບນີ້ຈະບອກຮອບວຽນ ແລະ ປະເພດພືດທີ່ປູກໃນແຕ່ລະຕອນດິນຢ່າງລະອຽດ (ປະຊາຊົນປູກພືດຊະນິດໃດແດ່, ປູກອັນໃດສັບກັບ ອັນໃດ, ໃນເນື້ອທີ່ເທົ່າໃດ).

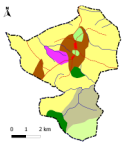
ພືດຄົງທີ່:

ສ່ວນແຜນພາບສະແດງພືດຄົງທີ່ແມ່ນໃສ່ຢູ່ລຸ່ມນີ້.

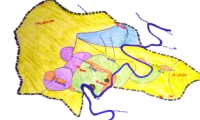
ສະພາບການນຳໃຊ້ທີ່ດິນໃນປັດຈຸບັນ (2011)

ຮູບແຜນທີ່ສະພາບການນຳໃຊ້ທີ່ດິນໃນປັດຈຸບັນຂອງບ້ານທີ່ຈະເອົາມາໃສ່ຂ້າງລຸ່ມນີ້ສາມາດເຮັດໄດ້ 2 ແບບ ຄື: 1 ຈາກແຜນທີ່ 3 ມິຕິ ຫຼື ແບບທຳມະດາກໍໄດ້.

ແຜນທີ່ 3 ມິຕິ



ແຜນທີ່ທຳມະດາ



ໃສ່ຮູບແຜນທີ່ສະພາບການ ນຳໃຊ້ທີ່ດິນໃນປັດຈຸບັນຂອງ ບ້ານທີ່ໄດ້ຈາກກິດຈະກຳ ການເຮັດແຜນທີ່ແບບມີ ສ່ວນຮ່ວມ (ແຜນທີ່ 3 ມິຕິ) ທີ່ສ້າງໂດຍປະຊາຊົນໃນ ບ້ານ.

ປະເພດດິນ	ເນື້ອທີ່ (ຮຕ)
ຂຽນຊື່ທຸກໆປະເພດດິນທີ່ມີ ຢູ່ໃນແຜນທີ່ສະພາບການ ນຳໃຊ້ທີ່ດິນໃນປັດ ຈຸບັນໃສ່ ຕາຕະລາງ ພ້ອມທັງບອກ ເນື້ອທີ່ຂອງດິນແຕ່ລະປະ ເພດ ແລະ ກໍ່ໃສ່ສີໃຫ້ຖືກ ຕ້ອງກັບສີຢູ່ໃນແຜນທີ່.	

ໃສ່ຮູບແຜນທີ່ສະພາບການນຳໃຊ້ທີ່ດິນ ໃນປັດຈຸບັນຂອງບ້ານທີ່ໄດ້ຈາກ ກິດຈະກຳການເຮັດແຜນທີ່ແບບມີສ່ວນ ຮ່ວມທີ່ສ້າງໂດຍປະຊາຊົນໃນບ້ານ ໂດຍນຳໃຊ້ແຜນທີ່ລັກສະນະພູມ ສັນຖານຂອງບ້ານ. ແຕ່ຄວາມແນ່ນອນ ແລະ ຊັດເຈນຂອງມັນຈະບໍ່ເທົ່າກັບ ຈາກແຜນທີ່ 3 ມິຕິ.

ລາຍຮັບ

ຂຽນຄຳອະທິບາຍແຜນ ພາບລົງບ່ອນນີ້

ສະແດງຄຳເຫັນຕ່າງໆທີ່ ກ່ຽວຂ້ອງກັບແຜນພາບ

ແຕ່ລະສ່ວນທີ່ສະແດງໃຫ້ເຫັນຢູ່ໃນແຜນພາບພາຍເຖິງອັດຕາສ່ວນລາຍຮັບທີ່ໄດ້ຈາກແຕ່ລະກິດຈະກຳຕ່າງໆຂອງ ປະຊາຊົນ (ເຊັ່ນ: ລາຍຮັບຈາກພືດໝູນວຽນ, ພືດຄົງທີ່, ສວນປູກໄມ້, ຄປດ, ສັດລ້ຽງ ເປັນຕົ້ນ). ຂໍ້ມູນລາຍຮັບດັ່ງກ່າວນີ້ ແມ່ນໄດ້ຈາກການປະເມີນຂອງປະຊາຊົນ.

ລະບົບການລ້ຽງສັດ

ເອົາເສັ້ນສະແດງການເພີ່ມຂຶ້ນຫຼຸດລົງຂອງສັດລ້ຽງໃນແຕ່ລະ ໄລຍະ (ຕາມຂໍ້ມູນສັດລ້ຽງໃນຕາຕາລາງປະຫວັດຄວາມ ເປັນມາຂອງບ້ານທີ່ໄດ້ຈາກການສືບທອນກັບປະຊາຊົນ) ທີ່ ສະແດງຂໍ້ມູນຕ່າງໆເຊັ່ນ: ຈຳນວນທັງໝົດຂອງສັດລ້ຽງແຕ່ ລະຊະນິດ (ງົວ, ຄວາຍ, ແບ້, ໝູ).

ສັດລ້ຽງ	ຈຳນວນສັດໃນປີ 2011
ນີ້ແມ່ນຕາຕາລາງທີ່ກະກຽມໄວ້ໃສ່ຂໍ້ມູນຈຳນວນທັງໝົດຂອງ ສັດລ້ຽງແຕ່ລະຊະນິດທີ່ປະຊາຊົນຢູ່ໃນບ້ານໄດ້ມີ.	

ສຳລັບປະຊາຊົນແລ້ວ ການລ້ຽງສັດແມ່ນຖືວ່າເປັນການ"ທ້ອນເງິນ" ຫຼື "ສະສົມ ຫິນຮອນ" ສຳລັບຄອບຄົວ. ໃນທີ່ນີ້ພວກເຮົາໄດ້ເຮັດເສັ້ນສະແດງການຄອບ ຄອງສັດຂອງຄົນແຕ່ລະຖານະເຊິ່ງມີ 3 ປະເພດຖານະທີ່ອີງຕາມມາດຖານການ ຈັດແບ່ງທີ່ທາງຂັ້ນເມືອງໄດ້ກຳນົດຄື:

ຖານະຮັ່ງມີ: ແມ່ນຄອບຄົວທີ່ມີລາຍຮັບເກີນຄວາມພຽງພໍໃນແຕ່ລະປີ;
 ຖານະປານກາງ: ແມ່ນຄອບຄົວທີ່ລາຍຮັບອີງໃສ່ຜົນລະບູກຂອງປີນັ້ນໆ;
 ຖານະທຸກກຈົນ: ແມ່ນຄອບຄົວທີ່ຂາດເຂົ້າກິນທຸກໆປີ.

ສຳລັບສັດໃຫຍ່ (ງົວ, ຄວາຍ, ແບ້, ໝູ) ທີ່ຖືກປະເມີນເປັນເງິນນັ້ນ ແມ່ນໄດ້ຄິດ ຈາກການຄິດໄລ່ຈາກໂຄງ CIFOR ແລະ Agrisud ທີ່ໄດ້ເກັບກຳຂໍ້ມູນຈາກ 110 ຄອບຄົວແລ້ວປະເມີນເປັນລາຄາໂດຍສະເລ່ຍຕໍ່ສັດ 1 ໂຕ.

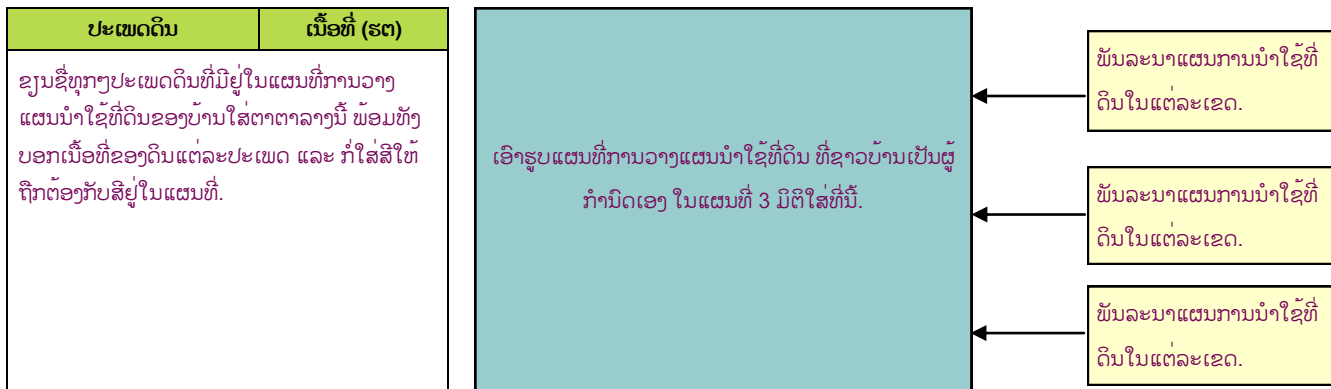
ສຳລັບການປະເມີນລາຄາສັດ ຂອງຄົນແຕ່ລະຖານະນັ້ນ ແມ່ນໄດ້ຈາກການນຳ ເອົາຈຳນວນສັດທີ່ແຕ່ລະຄົວເຮືອນຂອງແຕ່ລະຖານະມີໂດຍສະເລ່ຍ ຄູນກັບ ລາຄາມາດຕະຖານຂອງສັດ.

ໜ້າທີ 4/4

ຕາຕາລາງສຳມະໂນບັນຫາ

ບັນຫາ	ຈັດລຽງບັນຫາ		ສາເຫດ	ຜົນກະທົບ	ສະເໜີວິທີແກ້ໄຂ
	♀	♂			
<p>ສະຫຼຸບທຸກໆບັນຫາ ຫຼື ຂໍ້ຫຍຸ້ງຍາກຕ່າງໆທີ່ຊາວບ້ານໄດ້ສະເໜີພາຍຫຼັງທີ່ເຂົາເຈົ້າສິນທະນາປຶກສາຫາລືກັນເປັນເອກະສັນຮຽບຮ້ອຍແລ້ວ ໃສ່ໃນຕາຕາລາງນີ້ ໂດຍຫຍໍ້ເຊັ່ນ: ມີບັນຫາໃດແດ່, ສາເຫດທີ່ເຮັດໃຫ້ມີບັນຫາດັ່ງກ່າວແມ່ນຍ້ອນຫຍັງ, ແລ້ວມັນສົ່ງຜົນກະທົບແນວໃດຕໍ່ປະຊາຊົນ, ແລະທາງອອກໃນການແກ້ໄຂບັນຫາດັ່ງກ່າວແມ່ນເຮັດແນວໃດ ພາຍຫຼັງທີ່ປະຊາຊົນໄດ້ສະເໜີບັນຫາທັງໝົດແລ້ວ ຈາກນັ້ນກໍ່ໃຫ້ເຂົາເຈົ້າຈັດລຽງລຳດັບຄວາມສຳຄັນຂອງບັນຫາ.</p>					

ແຜນທີ່ການວາງແຜນນຳໃຊ້ທີ່ດິນໃນປັດຈຸບັນ



ແຜນພັດທະນາບ້ານ

ປະເພດດິນ	ກິດຈະກຳທີ່ຕ້ອງການເຮັດ	ພາກສ່ວນທີ່ຈະໃຫ້ການສະໜັບສະໜູນ
<p>ຕາຕະລາງນີ້ແມ່ນຈະຮວບຮວມເອົາທຸກໆກິດຈະກຳການສົ່ງເສີມທີ່ຊາວບ້ານສົນໃຈຢາກເຮັດ ຫຼັງຈາກທີ່ເຂົາເຈົ້າປຶກສາຫາລືກັນເຖິງຄວາມແທດເພາະ ຫຼື ຄວາມເປັນໄປໄດ້ທີ່ຈະເຮັດ ເຊິ່ງແຕ່ລະກິດຈະກຳແມ່ນຈະຈັດເຂົ້າໃສ່ໃນແຕ່ລະປະເພດດິນນຳໃຊ້ ພາຍຫຼັງທີ່ສຳເລັດການແບ່ງເຂດນຳໃຊ້ທີ່ດິນ; ແລະຢູ່ຫ້ອງສູດທ້າຍຂອງຕາຕະລາງຈະແມ່ນບັນດາພາກສ່ວນທີ່ຈະໃຫ້ການສະໜັບສະໜູນຊ່ວຍເຫຼືອເຂົາເຈົ້າໃນການເຮັດແຕ່ລະຢ່າງ.</p>		