

ຂໍ້ມູນດ້ານປະຊາກອນ

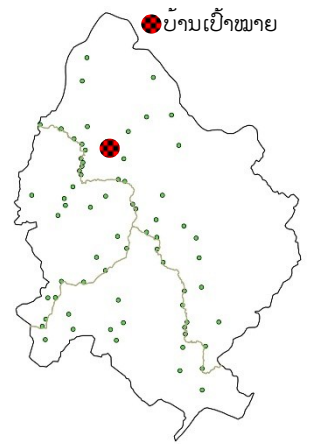
ຈຳນວນຄົວເຮືອນ: 70 , ຈຳນວນພົນ: 281 , ຍິງ: 175 ຄ	ຊົນເຜົ່າ: ຂະມຸ 100%
ເນື້ອທີ່ບ້ານ: 2614 ຮຕ, ຄວາມໜາແໜ້ນຂອງປະຊາກອນ: 10.6 ຄ/ກມ ²	ຈຳນວນແຮງງານທັງໝົດ: 105 ຮງ

- ຈາກເສັ້ນສະແດງເຫັນໄດ້ວ່າ ບ້ານນີ້ຍັງບໍ່ທັນມີການວາງແຜນຄອບຄົວການເອົາລູກຍັງເປັນຮູບແບບຄົງເດີມຢູ່

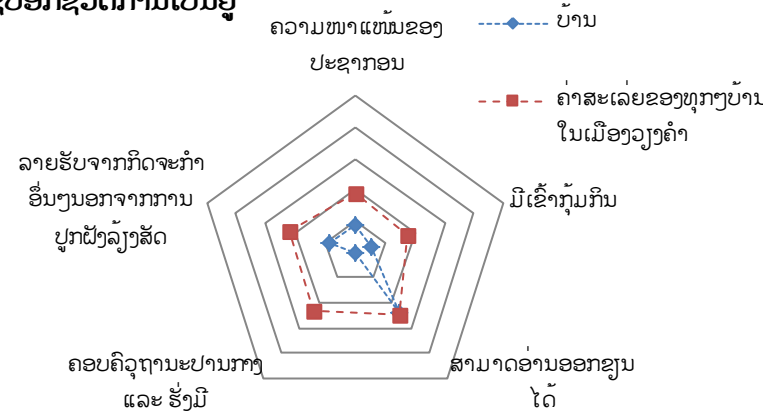


ທີ່ຕັ້ງບ້ານ

- ການເຂົ້າເຖິງ:**
- ທາງນ້ຳຢ່າງດຽວ.
 - 10 ກມ ຈາກວຽງຄຳ.



ຕົວຊີ້ບອກຊີວິດການເປັນຢູ່



ສຳລັບແຕ່ລະຕົວຊີ້ບອກ ແມ່ນໄດ້ສົມທຽບລະຫວ່າງບ້ານ(ສີຟ້າ) ແລະ ບັນດາບ້ານເປົ້າໝາຍຂອງການຄຳປະກັນສະບຽງອາຫານ

- ບ້ານຫາດຮຸ່ງເປັນບ້ານທີ່ທຸກຍາກຫຼາຍ, ເຂົ້າກໍ່ບໍ່ກຸ້ມກິນ. ຖືກຈັດໃຫ້ເປັນໜຶ່ງໃນບ້ານທີ່ດ້ອຍພັດທະນາໃນເມືອງວຽງຄຳ. ຢ່າງໃດກໍ່ຕາມອັດຕາຄົນຮູ້ໜັງສືຢູ່ບ້ານນີ້ພັດຂ້ອນຂ້າງສູງ ເພາະບ້ານດັ່ງກ່າວນີ້ໄດ້ຮັບການຊ່ວຍເຫຼືອຈາກໂຄງການດ້ານການກໍ່ສ້າງໂຮງຮຽນ ແລະ ການສຶກສາ.

ນ້ຳລົນ, ນ້ຳກ່ອກ	~2004, ອົງການກາແດງ
ຫ້ອງນ້ຳ	~2004, ອົງການກາແດງ
ໄຟຟ້າ	-
ໂຮງຮຽນປະຖົມ	1977-2011 : ບໍ່-ປໍ3
ກອງທຶນບ້ານ	-
ໄລຍະການຂາດເຂົ້າ	5.8 ເດືອນ
ອັດຕາຄວາມທຸກກາຈົນ	73%
ອັດຕາຄົນກຶກໜັງສື	42 % (ຂໍ້ມູນຈາກອາກຸີຊຸດ 2009)

ປະຫວັດຄວາມເປັນມາຂອງບ້ານ

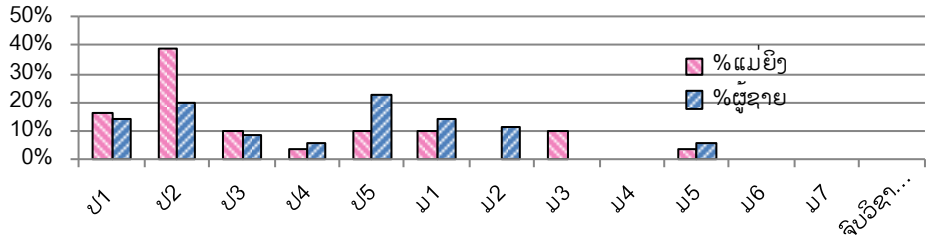
ປີສ້າງຕັ້ງບ້ານ: 1977

ຊ່ວງປີ	1977-1981	1982-1991	1992-2003	2004-2011
ປະຊາກອນ	53 ຄົວເຮືອນ ບັນດາບ້ານຂະມຸຍ້າຍມາເຕົ້າໂຮມກັນພາຍຫຼັງສິ້ນສຸດສົງຄາມ.	46 ຄົວເຮືອນ ຫຼາຍຄອບຄົວຍ້າຍອອກ.	46 ຄົວເຮືອນ	56 ຄົວເຮືອນ
ການກໍ່ສ້າງໂຄງລ່າງພື້ນຖານ	ປໍ1-ປໍ3, ໜຶ່ງຫ້ອງຮຽນ.	ປໍ1-ປໍ3, ສອງຫ້ອງຮຽນ.		• ອົງການກາແດງມາສ້າງຫ້ອງນ້ຳ ແລະ ນ້ຳລົນ, ນ້ຳກ່ອກ. • ປີ 2008 : ໂຄງການອີຢູຊ່ວຍສ້າງໂຮງຮຽນກໍ່, ສອງຫ້ອງຮຽນ. ປໍ1-ປໍ3.
ປະສານສົມບູນ	ປະເປັນບ່າເລົ່າ (ປີ)	>10	8	6
	ຕົ້ນຜະລິດ (ໂຕນ/ຮຕ)	4.5	3	1.8
	ການປ່ຽນແປງຕ່າງໆ		ເລີ່ມປູກໝາກກາງ ແລະ ໝາກເດືອຍ	• ປູກໄມ້ສັກ. • ຢູ່ດການປູກໝາກເດືອຍ ຍ້ອນຕະຫຼາດບໍ່ຕ້ອງການ.
ສັດລ້ຽງ			ເກີດພະຍາດລະບາດສັດລ້ຽງຕາຍເກືອບໝົດເຫຼືອແຕ່ 5 ໂຕທີ່ລອດ.	ເລີ່ມລ້ຽງງົວ.

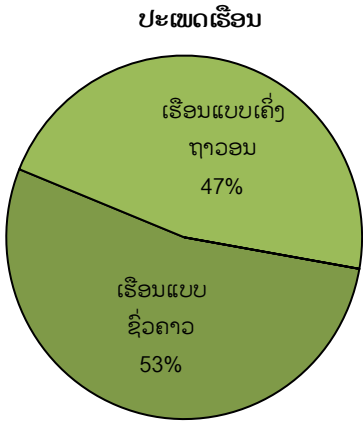
ການສຶກສາ

- ເຖິງແມ່ນວ່າຢູ່ບ້ານທາດຮຸ່ງຈະມີຮອດແຕ່ ຫ້ອງບໍ່ 3, ແຕ່ນັກຮຽນບາງຈຳນວນກໍ່ສືບຕໍ່ ຮຽນຕື່ມພາຍຫຼັງທີ່ຈົບບໍ່ 3 ແລ້ວ (ຮຽນບໍ່ 4-5 ຢູ່ ບ. ບວມຫວານ ແລະ ບ. ແສ້, ແລ້ວຮຽນ ມັດທະຍົມຕົ້ນ ແລະ ປາຍຢູ່ ບ.ວັງໄບ.
- ຈຳນວນເດັກນ້ອຍຊາຍຮຽນຮອດຫ້ອງ ບໍ່ 5 ແມ່ນຫຼາຍກວ່າເດັກຍິງເຖິງສອງເທົ່າ.

ເປີເຊັນລະດັບການສຶກສາຂອງແມ່ຍິງ ແລະ ຜູ້ຊາຍ



ສະພາບຄອບຄົວ

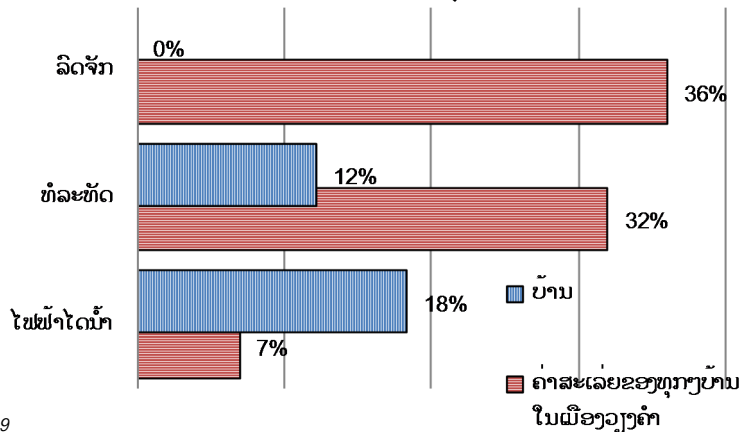


ຂໍ້ມູນພື້ນຖານຈາກໂຄງການ Agrisud-2009

- ຊາວບ້ານສ່ວນຫຼາຍອາໄສຢູ່ເຮືອນທີ່ເຮັດດ້ວຍໄມ້ໃຫຍ່.



ເສັ້ນສະແດງ% ຂອງຄອບຄົວທີ່ມີອຸປະກອນຕ່າງໆ

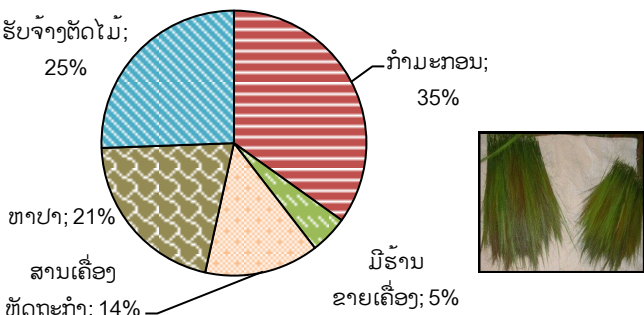


ຄຳສະເລ່ຍຂອງທຸກໆບ້ານ ໃນເມືອງວຽງຄຳແມ່ນອີງໃສ່ຂໍ້ມູນຈາກໂຄງການ Agrisud ລຳຫຼວດໃນປີ

- ເຖິງວ່າບ້ານນີ້ຈະຢູ່ຫ່າງໄກ ແຕ່ກໍ່ຕັ້ງຢູ່ແຄມນ້ຳແຊງ, ແມ່ນ້ຳສາຍຫຼັກທີ່ເປັນແຫຼ່ງຜະລິດໄຟຟ້າໄດນ້ຳ. ດັ່ງນັ້ນ ຈິ່ງມີຄອບຄົວຈຳນວນໜຶ່ງມີທໍລະທັດ.
- ສ່ວນລົດຈັກແມ່ນບໍ່ມີຄອບຄົວໃດມີ ເພາະວ່າບໍ່ມີທິນທາງ.

ກິດຈະກຳອື່ນໆນອກຈາກກະສິກຳ

ການແບ່ງປັນລາຍຮັບຈາກກິດຈະກຳອື່ນໆນອກຈາກກະສິກຳ



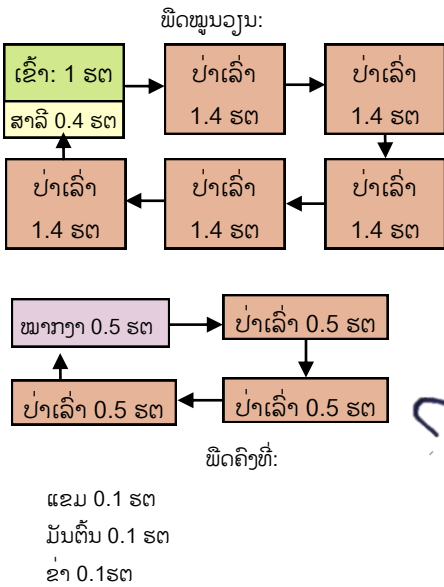
ບັນດາກິດຈະກຳອື່ນໆນອກຈາກກະສິກຳເຫຼົ່ານີ້ກໍ່ເປັນສ່ວນໜຶ່ງທີ່ສ້າງລາຍຮັບໃຫ້ແກ່ບ້ານ

- ມີຊາວບ້ານຈຳນວນໜຶ່ງ (ໂດຍສະເພາະຜູ້ທີ່ມີຖານະຂ້ອນຂ້າງດີ ທີ່ມີເຮືອເປັນຂອງຕົນເອງ, ເນື່ອງຈາກການເຂົ້າອອກບ້ານແມ່ນມີແຕ່ທາງດຽວຄືທາງນ້ຳ) ເຮັດອາຊີບຄ້າຂາຍ ຄປດ ໂດຍເກັບຊື້ຈາກຊາວບ້ານໃນບ້ານຜູ້ທີ່ໄປເກັບ ຄປດ ແລ້ວຂົນສົ່ງໂດຍເຮືອອອກໄປຂາຍຕໍ່ຢູ່ເມືອງວຽງຄຳ. ອາຊີບນີ້ຖືວ່າສ້າງລາຍຮັບໃຫ້ແກ່ບ້ານຫຼາຍລິມຄວນ.
- ສຳລັບຄອບຄົວທີ່ທຸກຈົນ ແມ່ນເຮັດວຽກຮັບຈ້າງຢູ່ໄຮ່ຢູ່ສວນຂອງຄອບຄົວທີ່ຮັ່ງມີ ເພື່ອທ້ອນເງິນໄວ້ຊື້ເຂົ້າເວລາເຂົ້າປູ່ກຸ້ມກິນ.

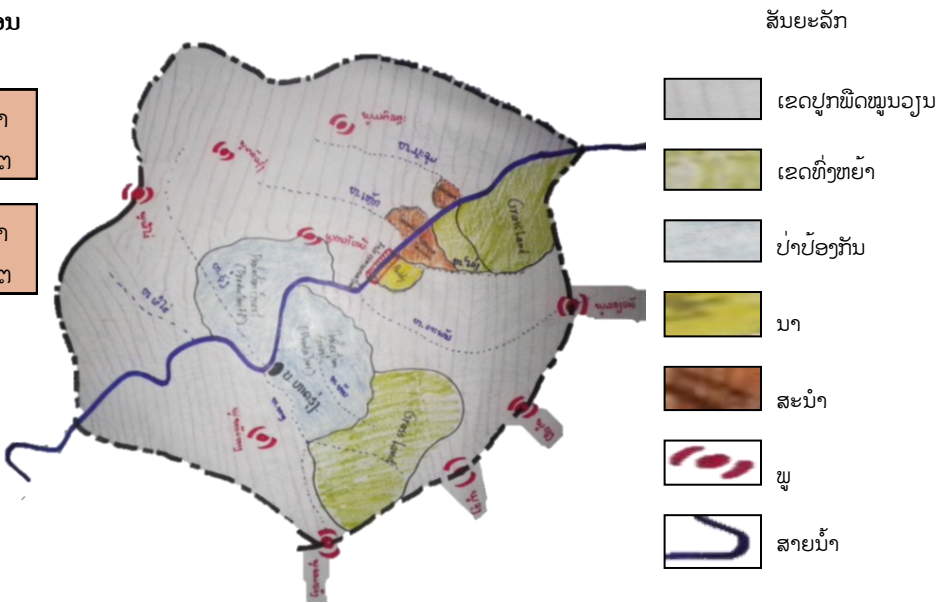
% ຂອງຄອບຄົວທີ່ມີລາຍຮັບຕົ້ນຕໍຈາກກິດຈະກຳອື່ນໆນອກຈາກການປູກຝັງລ້ຽງສັດ	5%
% ຂອງຄອບຄົວທີ່ມີລາຍຮັບຈາກກິດຈະກຳອື່ນໆນອກຈາກການປູກຝັງລ້ຽງສັດຢ່າງນ້ອຍ 1 ກິດຈະກຳ	69%
% ຂອງຄອບຄົວທີ່ເກັບ ຄປດ	88%

ລະບົບການປູກພືດ

ສະເລ່ຍການນໍາໃຊ້ດິນຂອງແຕ່ລະຄົວເຮືອນ

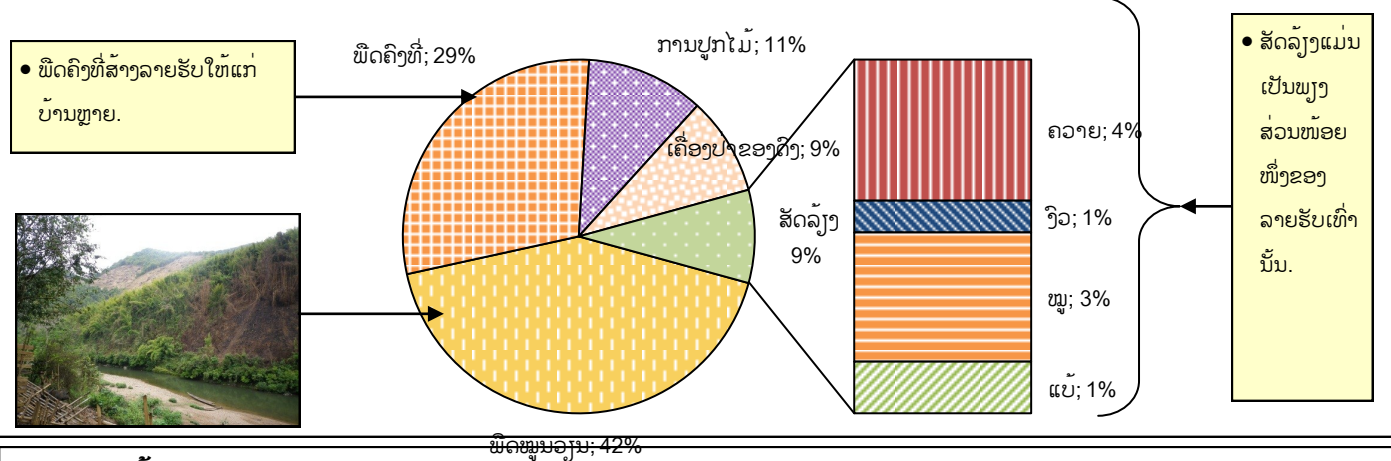


ສະພາບການນໍາໃຊ້ທີ່ດິນໃນປັດຈຸບັນ (2011)



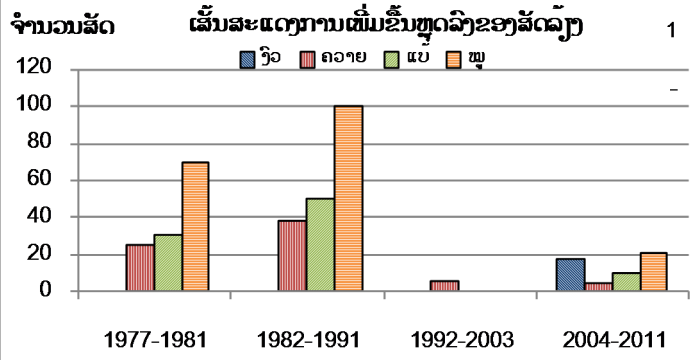
ລາຍຮັບ

ເສັ້ນສະແດງລາຍຮັບຈາກກິດຈະກຳແຕ່ລະປະເພດ - 2011

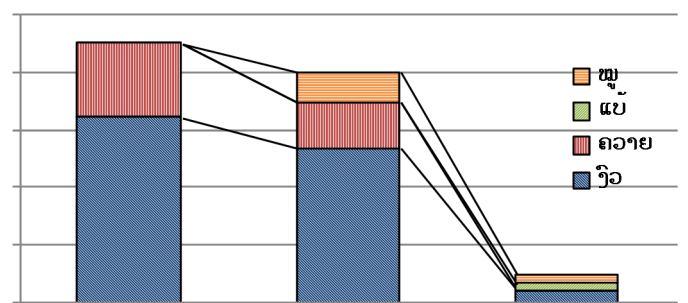


ລະບົບການລ້ຽງສັດ

ສັດລ້ຽງ	ຈຳນວນສັດປີ 2011
ງົວ	17
ຄວາຍ	4
ແບ້	10
ພູ	21



ເສັ້ນສະແດງ ການຄອບຄອງສັດຂອງຄົນແຕ່ລະຖານະ - 2011

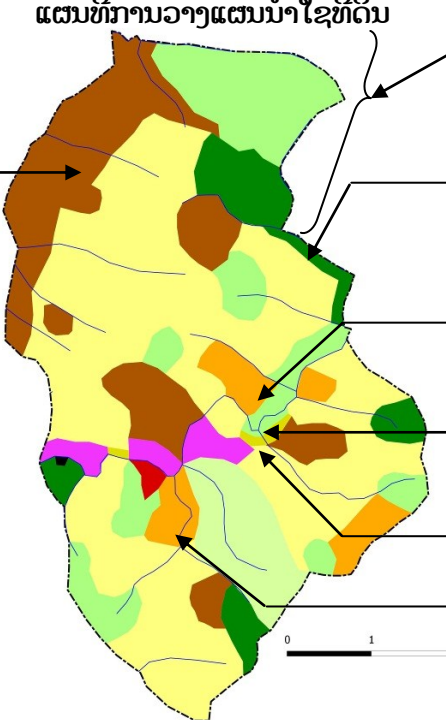


ຄອບຄົວທີ່ຮັ່ງມີ (n=5) ຄອບຄົວປານກາງ (n=8) ຄອບຄົວທຸກກຈົນ (n=36)
 ການຈັດແບ່ງປະເພດຖານະຄອບຄົວແມ່ນອີງຕາມມາດຖານການຈັດແບ່ງທີ່ທາງຂັ້ນເມືອງໄດ້ກຳນົດຄື:
 ຖານະຮັ່ງມີ: ແມ່ນຄອບຄົວທີ່ມີລາຍຮັບເກີນຄວາມພຽງພໍໃນແຕ່ລະປີ;
 ຖານະປານກາງ: ແມ່ນຄອບຄົວທີ່ອີງໃສ່ຜົນລະປູກຂອງປີນັ້ນໆ;
 ຖານະທຸກກຈົນ: ແມ່ນຄອບຄົວທີ່ຂາດເຂົ້າກິນທຸກໆປີ.

ສຳມະໂນບັນຫາ

ບັນຫາ	ຈັດລຽງບັນຫາ		ສາເຫດ	ຜົນກະທົບ	ສະເໜີວິທີແກ້ໄຂ
	♀	♂			
ຜົນຜະລິດເຂົ້າຕົກຕໍ່າ	1	5	<ul style="list-style-type: none"> ໄລຍະປະເປັນປ່າເລົ່າສິ້ນໄພດ. ພະຍາດ. ລົດຕູພືດ. 	<ul style="list-style-type: none"> ເຂົ້າບໍ່ກຸ້ມກິນ. ຕ້ອງໄດ້ອອກໄປເກັບ ຄປດ ເພື່ອຂາຍຊື້ເຂົ້າ. 	<ul style="list-style-type: none"> ເຮັດແຮ່ວຈັບໝູ. ຊອກຫາທາງເລືອກໃໝ່ໃນການສ້າງລາຍຮັບ.
ຄປດຫຼຸດລົງ	2	-	ເກັບ ຄປດ ຊະຊາຍ, ບໍ່ມີເຂດອະນຸລັກ ຄປດ.	ຕ້ອງໄດ້ອອກໄປຫາ ຄປດ ໃນເຂດທີ່ໄກຂຶ້ນ.	ເພີ່ມເນື້ອທີ່ສວນປູກ ຄປດ.
ບໍ່ມີທຶນທາງ	3	-	ບ້ານນີ້ເປັນບ້ານທີ່ນ້ອຍຫຼາຍ ແລ້ວກໍຕັ້ງຢູ່ໄກຈາກເສັ້ນທາງຫຼັກ.	<ul style="list-style-type: none"> ຫຍຸ້ງຍາກໃນການໄປມາເຊັ່ນ: ຍາກໃນການທຽງໄປໂຮງຮຽນຢູ່ນອກບ້ານ ສຳລັບເດັກນ້ອຍທີ່ຮຽນຕໍ່ພາຍຫຼັງຈົບ ບໍ່ 3, ຍາກໃນການນຳຄົນເຈັບອອກໄປໂຮງໝໍໃນກໍລະນີທີ່ມີຄົນເຈັບເປັນຢູ່ໃນບ້ານ. ຍາກໃນການຊື້ຂາຍສິນຄ້າ. 	ຢາກໄດ້ເສັ້ນທາງ.
ບໍ່ມີຫ້ອງປະຊຸມ	4	-	ບໍ່ມີງົບປະມານພຽງພໍໃນການກໍ່ສ້າງ.	ເວລາຈັດປະຊຸມບ້ານຕ້ອງໄດ້ຈັດຢູ່ຫ້ອງຮຽນຫຼັງຈາກເດັກນ້ອຍເລີກໂຮງຮຽນ.	ຂໍໃຫ້ພາກສ່ວນອື່ນຊ່ວຍສະໜອງວັດຖຸອຸປະກອນໃນການກໍ່ສ້າງ ແລະ ຊາວບ້ານຈະເປັນແຮງງານ.
ບັນຫາຄັດແຍ່ງທີ່ດິນກັບບ້ານທາດລາວ	-	1	ມີບ້ານໜຶ່ງທີ່ຕັ້ງຢູ່ລະຫວ່າງກາງບ້ານທາດລາວ ແລະ ທາດເລົາຍາຍອອກປີ 2005 ແຕ່ທາງເມືອງເມືອງຍັງບໍ່ໄດ້ມອບກຳມະສິດວ່າຈະໃຫ້ບັນດານຳໃຊ້ເທື່ອ.	ດິນປູກພືດໝູນວຽນບໍ່ພຽງພໍ.	-
ບັນຫາດິນນາ	-	2	ຊາວບ້ານທາດລາວມາຂ້າຍືມເຮັດນາຢູ່ບ້ານທາດຫຼ່ຽງ ແລ້ວຕໍ່ມາເຂົາເຈົ້າຈະຂາຍດິນນາທີ່ຍືມນັ້ນໃຫ້ຜູ້ອື່ນ, ຈິ່ງເຮັດໃຫ້ເຈົ້າຂອງນາຢາກຮ້າຍ.	ມີການຜິດຖຽງກັນຫຼາຍຄັ້ງລະຫວ່າງປະຊາຊົນທັງສອງບ້ານ.	-
ສັດລ້ຽງ	-	3	ສັດລ້ຽງຕາຍຕະຫຼອດ (ບໍ່ຮູ້ວ່າພະຍາດຫຍັງ).	ຈຳນວນສັດຫຼຸດລົງ.	-
ບັນຫາຄັດແຍ່ງທີ່ດິນກັບ	-	4	ປະຊາຊົນບ້ານໂພນຄຳມາຍາດເຮັດໄຮ່ໃສ່ເຂດດິນບ້ານ	ດິນປູກພືດໝູນວຽນບໍ່ພຽງພໍ.	-
ສັດລ້ຽງທຳລາຍ ຜົນລະປູກ	-	6	ສັດລ້ຽງຂອງບ້ານບວມຫວານ ແລະ ບ້ານທາດລາວເຂົ້າມາທຳລາຍຜົນລະປູກ.	ຜົນລະປູກຖືກທຳລາຍ ແລ້ວກໍເກີດການຜິດຖຽງກັນ.	-

ທີ່ດິນເຂດນີ້ຖືກກຳນົດໃຫ້ເປັນປ່າຜະລິດ ເພາະ ມັນຕັ້ງຢູ່ໄກບ້ານ ແລະ ກໍບໍ່ມີຄວາມຈຳ ເປັນທີ່ຈະໃຊ້ມັນເພື່ອການກະສິກຳ (ທັງໃນປັດ ຈຸບັນ ແລະ ໃນຕໍ່ໜ້າ ຍ້ອນອັດຕາການເຕີບໂຕຂອງປະຊາກອນຢູ່ບ້ານນີ້ ແມ່ນຕໍ່າ ແຕ່ພື້ນທີ່ດິນກະສິກຳຂອງເຂົາເຈົ້າພັດມີຫຼາຍ).



- ສຳລັບດິນໃນເຂດນີ້ຊາວບ້ານບໍ່ຕ້ອງການໃຊ້ເຮັດການກະ ສິກຳ ເພາະວ່າເຂົາເຈົ້າມີດິນປູກພືດໝູນວຽນຫຼາຍແລ້ວ.
- ປະຊາຊົນທັງສອງບ້ານທາດລາວ ແລະ ທາດລາວໄດ້ຕັດ ສິນໃຈ ກຳນົດເອົາພື້ນທີ່ດິນຂອງຂອງປ່າສະຫງວນສ່ວນນີ້ເປັນເຂດກັນ ຊຶ່ງລະຫວ່າງຊາຍແດນຂອງທັງສອງບ້ານ.
- ປະຊາຊົນຈະປູກແຂມໃສ່ເຂດດິນປູກພືດຄົງທີ່ບ່ອນນີ້.
- ປ່າປ້ອງກັນຕັ້ງຢູ່ເຂດດິນນີ້ ເພາະມັນຈະຊ່ວຍປ້ອງກັນການ ເສາະເຈື່ອນຂອງດິນ ແລະ ມົນລະພິດທາງນ້ຳ.
- ປະຊາຊົນມີແຜນຈະຂະຫຍາຍເນື້ອທີ່ນາບ່ອນນີ້.
- ປູກມັນຕົ້ນໃສ່ເຂດນີ້.

ປະເພດການນຳໃຊ້ດິນ (2011)	ເນື້ອທີ່ (ຮຕ)
ປ່າສະຫງວນ	183
ພືດຄົງທີ່	134
ປ່າຜະລິດ	462
ປ່າປ້ອງກັນ	407
ພືດໝູນວຽນ	1187
ສວນປູກ	63
ດິນບ້ານ	10
ເຂດລ້ຽງສັດ	159
ເນື້ອທີ່ນາ	11

ແຜນພັດທະນາບ້ານ

ປະເພດດິນ	ກິດຈະກຳທີ່ຕ້ອງການເຮັດ	ພາກສ່ວນທີ່ຈະໃຫ້ການສະໜັບສະໜູນ
ພືດໝູນວຽນ	ຫຼຸດຜ່ອນການທຳລາຍຜົນລະປູກຂອງສັດຕູພືດ: ໂດຍສະເພາະ ແມ່ນນົກ ແລະ ໝູ.	ໂຄງການກຳຈັດໝູຂອງ ອົງການຈີທີແຊັດ GIZ .
ພືດຄົງທີ່	ປັບປຸງຜົນຜະລິດໂດຍການປູກພືດປະສົມປະສານ.	ໂຄງການອາກີຊຸດຈະສະໜອງແນວພັນຖິ້ວແດງໃຫ້ ແລ້ວກໍເຝິກອົບຮົມລະບົບການປູກພືດແບບປະສົມປະສານ (ປູກສາລີສັບ ກັບຖິ້ວແດງ) ໃຫ້ແກ່ປະຊາຊົນ.
	ຜະລິດສາລີພັນປະສົມໄວ້ເກືອສັດ.	ໂຄງການອາກີຊຸດຈະສະໜອງແນວພັນສາລີໃຫ້ ເພື່ອໃຫ້ປະຊາຊົນປູກໃສ່ດິນປູກພືດຄົງທີ່ຕາມທີ່ໄດ້ກຳນົດໄວ້ໃນແຜນນຳໃຊ້ທີ່ດິນ.
ສັດລ້ຽງ	ສັດຍາວັກຊີນໃຫ້ສັດ.	ສັດຕະວະແພດບ້ານສອງຄົນຜູ້ທີ່ເຂົ້າຮ່ວມເຝິກອົບຮົມນຳໂຄງການອາກີຊຸດຈະເປັນຜູ້ສັກຍາວັກຊີນໃຫ້ສັດ ໂດຍໄດ້ຮັບການ