

(ເສັ້ນຂະໜານທີ 20.3409165, ເສັ້ນແວງທີ 102.9555772, ຄວາມສູງຈາກລະດັບໜ້ານ້ຳທະເລ 1118ມ)

ຂໍ້ມູນດ້ານປະຊາກອນ

ຈຳນວນຄົວເຮືອນ: 96 , ຈຳນວນຄົນ: 698 , ຍິງ 318 ຄ	ຊົນເຜົ່າ: ມົ້ງ 100 %
ຄວາມໜາແໜ້ນຂອງປະຊາກອນ: 18 ຄ/ກມ ² (ເນື້ອທີ່ ບ້ານ : 3827 ຮຕ)	ຈຳນວນແຮງງານທັງໝົດ: 286 ຮງ

- ເບິ່ງຈາກເສັ້ນສະແດງເຫັນວ່າຈຳນວນ ເດັກນ້ອຍທີ່ມີອາຍຸລະຫວ່າງ 0-15 ມີສູງ ຫຼາຍສະນັ້ນ ວຽກງານການວາງແຜນ ຄອບຄົວຈຶ່ງຖືເປັນວຽກງານງານທີ່ໜ້າ ສົ່ງເສີມສຳລັບແມ່ຍິງໃນບ້ານ.

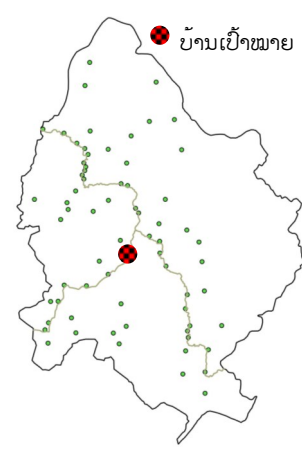
ຈຳນວນຄົນແຕ່ລະຕາມອາຍຸ!

ຜູ້ເຖົ້າ	62
ຜູ້ໃຫຍ່	303
ເດັກນ້ອຍ	333

ທີ່ຕັ້ງບ້ານ

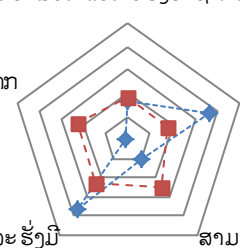
ການເຂົ້າເຖິງ:

- ທາງແດງ (ທຽວ ຍາກໃນ ລະດູຝົນ).
- 1 ຊມ ຈາກຕົວ ເມືອງວຽງຄຳ (ເດີນທາງດ້ວຍ ລົດ)



ຕົວຊີ້ບອກຊີວິດການເປັນຢູ່

ຄວາມໜາແໜ້ນຂອງປະຊາກອນ



ລາຍຮັບຈາກກິດຈະກຳອື່ນໆນອກຈາກ ການປູກຝັງລ້ຽງສັດ

ຄອບຄົວຖານະປານກາງ ແລະ ຮັ່ງມີ

ມີເຂົ້າກຸ້ມກິນ

ໂຄງການອາກິສຸດ

ສາມາດອ່ານອອກຂຽນໄດ້

ສຳລັບແຕ່ລະຕົວຊີ້ບອກ ແມ່ນໄດ້ສົມທຽບລະຫວ່າງບ້ານ(ສີຟ້າ) ແລະ ບັນດາບ້ານເປົ້າໝາຍຂອງການຄຳປະກັນສະບຽງອາຫານ

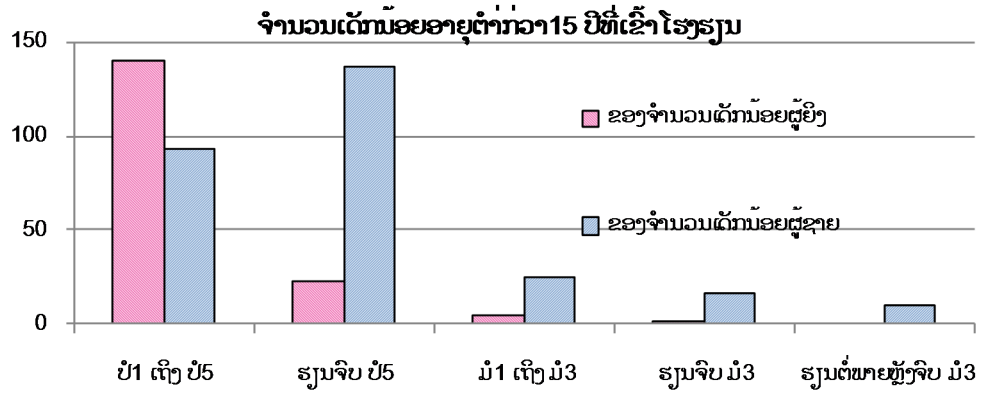
- ເຖິງແມ່ນວ່າບ້ານຫວຍທອາເປັນບ້ານທີ່ມີເສດຖະກິດດີກວ່າຄຳສະເລ່ຍຂອງທຸກໆບ້ານໃນເມືອງວຽງຄຳ, ແຕ່ອັດຕາການຮູ້ໜັງສືຂອງຄົນໃນບ້ານນີ້ແມ່ນຍັງຖືວ່າຕ່ຳ.

ນ້ຳລິນ, ນ້ຳ	2002, ອີຢູ (ຕອນນີ້ເພແລ້ວ)
ຫ້ອງນ້ຳ	-
ໄຟຟ້າ	-
ໂຮງຮຽນ	1975-2007 (ປ1-ປ2)
ກອງທຶນບ້ານ	ກອງທຶນລ້ຽງສັດ (2002, ອີຢູ) ກອງທຶນການສຶກສາ (2010, ຢູເນສໂກ)
ໄລຍະການ ຂາດເຂົ້າ	1 ເດືອນ
ອັດຕາ	32%
ອັດຕາຄົນຮູ້	51% (ຂໍ້ມູນຈາກອາກິສຸດ 2009)

ປະຫວັດຄວາມເປັນມາຂອງບ້ານ					ປີສ້າງຕັ້ງບ້ານ: 1890
ຊ່ວງປີ	1966-1974	1975-1983	1984-1990	1991-2011	
ປະຊາກອນ	89 ຄົວເຮືອນ	38 ຄົວເຮືອນ	85 ຄົວເຮືອນ	92 ຄົວເຮືອນ	
	ໃນຊ່ວງກາງຊຸມປີ 1970 ຊາວບ້ານພາກັນຫຼືບລີ້ ສົງຄາມເຂົ້າໄປອາໄສຢູ່ໃນປ່າ. gathered				
ການກໍ່ສ້າງໂຄງລ່າງພື້ນຖານ	ສ້າງເດີນຍົນທະຫານ (ຊ່ວງສົງຄາມ)	ສ້າງໂຮງຮຽນໃໝ່ (ປ1-ປ2) ໃນປີ 1975	ເລີ່ມສ້າງເສັ້ນທາງ	ຂະຫຍາຍເສັ້ນທາງຫຼັກ. ໄດ້ຮັບການຊ່ວຍເຫຼືອຈາກໂຄງການອີຢູ ແລະ ຢູເນສໂກໃນການສ້າງຫ້ອງຮຽນປ3 ຫາ ປ5, ຫ້ອງປະຊຸມໃໝ່	
ແຜນຮູບແຜນແຜ	ຮອບວຽນ	9	5	4	4
	ຜົນຕະລົດ	1.6	1.6	1.5	1.5
	ການປ່ຽນແປງຕ່າງໆ			ປີ 1991, ຊາວບ້ານເລີ່ມມີການເຮັດໄຮ່ເປັນຈຸດເປັນບ່ອນ	-ປີ 2003-2004 ໃຊ້ເກືອເຮັດຢາຂ້າຫຍ້າ. -ປີ 2005 ຢຸດການປູກຝົນ. -ປີ 2006, ເລີ່ມມີການໃຊ້ຢາຂ້າຫຍ້າ. -ປີ 2009 ໄດ້ສ້າງເສັ້ນທາງແດງເພື່ອສະດວກໃນການໄປຫາໄຮ່.
ສັດລ້ຽງ				-ເຂົາລ້ຽງມ້າ ເນື່ອງຈາກມີເສັ້ນທາງລົດແລ້ວ. -ເລີ່ມລ້ຽງສັດເພື່ອຂາຍເປັນສິນຄ້າ	

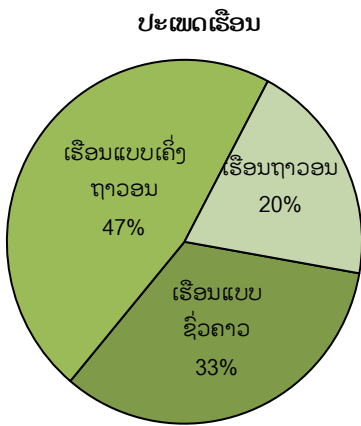
ການສຶກສາ

- ເດັກນ້ອຍຍິງຫຼາຍຄົນຮຽນບໍ່ຈົບຊັ້ນປະຖົມ. ສ່ວນເດັກນ້ອຍຊາຍມີໂອກາດໄດ້ຮຽນຕໍ່ຫຼາຍກວ່າເດັກຍິງ, ບາງຄົນຮຽນຕໍ່ອີກພາຍຫຼັງຈົບມໍ 3.

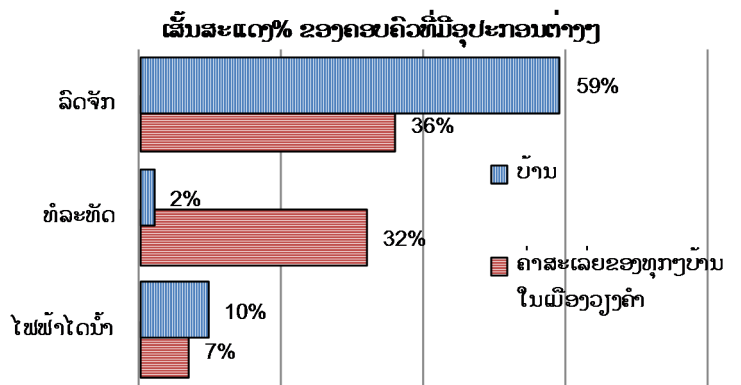


ຂໍ້ມູນພື້ນຖານຈາກໂຄງການ Agrisud-2009

ສະພາບຄອບຄົວ



ຂໍ້ມູນພື້ນຖານຈາກໂຄງການ Agrisud-2009



ຄ່າສະເລ່ຍຂອງທຸກໆບ້ານ ໃນເມືອງວຽງຄໍາແມ່ນອີງໃສ່ຂໍ້ມູນຈາກໂຄງການ Agrisud ສໍາຫຼວດໃນປີ 2009

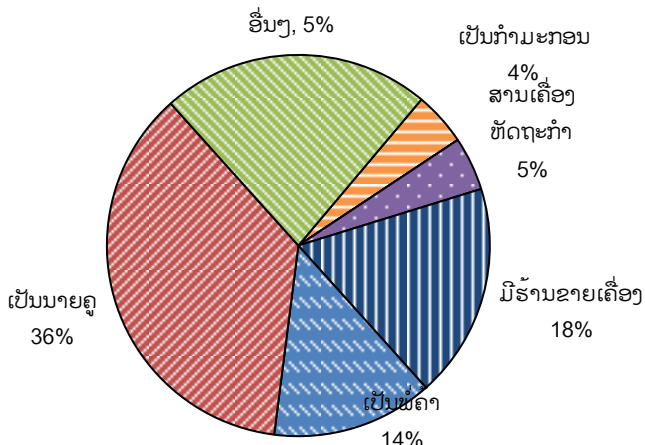
- ສ່ວນໃຫຍ່ປະຊາຊົນຢູ່ບ້ານຫ້ວຍທອງແມ່ນອາໄສຢູ່ເຮືອນແບບພື້ນເມືອງຂອງຊົນເຜົ່າມົ້ງ (ເຮັດດ້ວຍໄມ້)



- ເນື່ອງຈາກມີເສັ້ນທາງເຂົ້າເຖິງຈຶ່ງເຮັດໃຫ້ຊາວບ້ານສາມາດໃຊ້ລົດຈັກ.
- ຍ້ອນຫ້ວຍແມ່ນຢູ່ໄກບ້ານ ແລະ ຖັງນ້ຳກໍ່ເທືອດແຫ້ງໃນບາງຊ່ວງ. ດັ່ງນັ້ນຊາວບ້ານບາງຄົນຈຶ່ງພາກັນຊື້ໄດ.

ກິດຈະກຳອື່ນນອກຈາກກະສິກຳ

ການແບ່ງປັນລາຍຮັບຈາກກິດຈະກຳອື່ນໆ ນອກຈາກກະສິກຳ



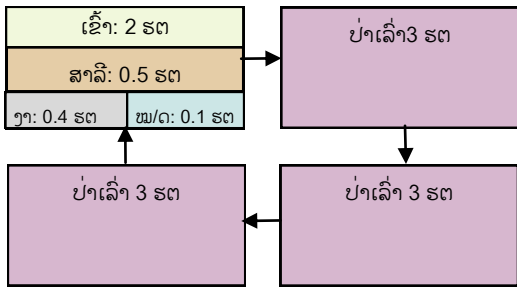
% ຂອງຄອບຄົວທີ່ມີລາຍຮັບຕົ້ນຕໍຈາກກິດຈະກຳອື່ນໆ ນອກຈາກການປູກຝັງລ້ຽງສັດ	1%
% ຂອງຄອບຄົວທີ່ມີລາຍຮັບຈາກກິດຈະກຳອື່ນໆນອກຈາກການປູກຝັງລ້ຽງສັດຍ່າງນ້ອຍ 1 ກິດຈະກຳ	17%
% ຂອງຄອບຄົວທີ່ເກັບ ຄປດ	52%

- ອາຊີບຄູສອນເປັນອາຊີບທີ່ບໍ່ແມ່ນກະສິກຳອາຊີບໜຶ່ງທີ່ຊາວບ້ານມັກຍິດຕີ. ຢູ່ໃນບ້ານຫ້ວຍທອງແມ່ນມີເຖິງ 10 ຄົວເຮືອນທີ່ມີສະມາຊິກໃນຄອບຄົວເປັນນາຍຄູ.

ລະບົບການປູກພືດ

ສະເລ່ຍການນໍາໃຊ້ດິນຂອງແຕ່ລະຄົວເຮືອນ

ພືດໝູນວຽນ :



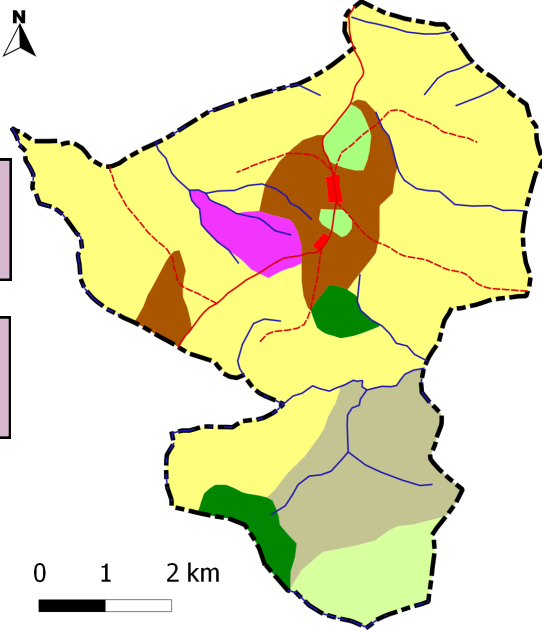
ງາ: ໝາກງາ ໝ/ດ: ໝາກເດືອຍ

ນອກຈາກນັ້ນຊາວບ້ານຍັງປູກມັນຕົ້ນໃສ່ອີກ, ສະເລ່ຍ

ປະມານ 1ສຕ/ປີ

ບໍ່ມີພືດຄົງທີ່

ສະພາບການນໍາໃຊ້ທີ່ດິນໃນປັດຈຸບັນ (2011)



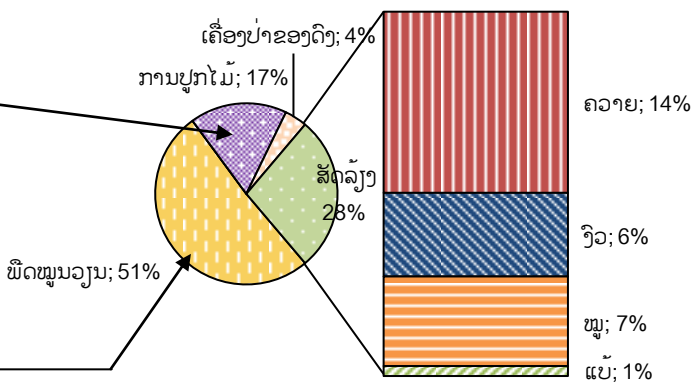
ປະເພດດິນ	ເນື້ອທີ່ (ຮຕ)
ບ່າສະຫງວນ	141
ບ່າປ້ອງກັນ	65
ບ່າຜະລິດ	352
ດິນປູກພືດໝູນວຽນ	2433
ດິນປູກພືດຄົງທີ່	0
ສວນປູກໄມ້	112
ເຂດລ້ຽງສັດ	221
ດິນບ້ານ	11
ດິນແຮ	492

ລາຍຮັບ

ເສັ້ນສະແດງລາຍຮັບຈາກກິດຈະກຳແຕ່ລະປະເພດ - 2011

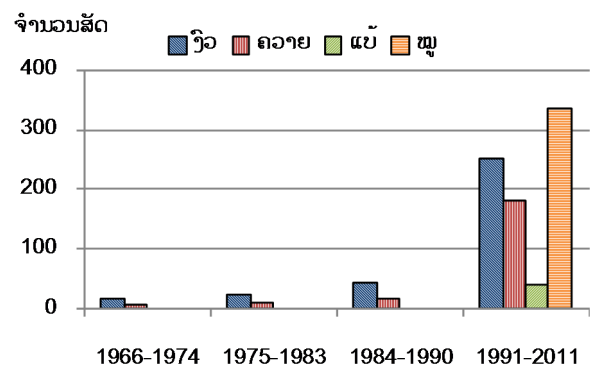
• ຫຼາຍກວ່າ 110 ຮຕຂອງເນື້ອທີ່ໄມ້ປູກທີ່ໄດ້ສ້າງລາຍຮັບປະຈຳໃຫ້ແກ່ປະຊາຊົນຢູ່ໃນບ້ານນີ້

• ຫຼາຍກວ່າ 50% ຂອງລາຍຮັບບ້ານແມ່ນໄດ້ຈາກພືດໝູນວຽນ.



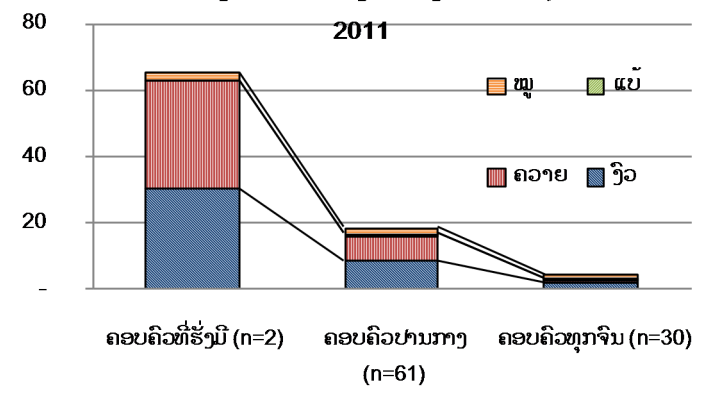
ລະບົບການລ້ຽງສັດ

ເສັ້ນສະແດງ ການໝໍ້ຂັ້ນຫຼຸດລົງຂອງສັດລ້ຽງ



ລ້ານກີບ

ເສັ້ນສະແດງ ການຄອບຄອງສັດຂອງຄົນແຕ່ລະຖານະ - 2011



ສັດລ້ຽງ	ຈຳນວນສັດ ປີ 2011
ງົວ	250
ຄວາຍ	181
ແບ້	38
ໝູ	334

ການຈັດແບ່ງປະເພດຖານະຄອບຄົວແມ່ນອີງຕາມມາດຖານການຈັດແບ່ງທີ່ທາງຂັ້ນເມືອງໄດ້ກຳນົດຄື:

- ຖານະຮັ່ງມີ: ແມ່ນຄອບຄົວທີ່ມີລາຍຮັບເກີນຄວາມພຽງພໍໃນແຕ່ລະປີ;
- ຖານະປານກາງ: ແມ່ນຄອບຄົວທີ່ລາຍຮັບອີງໃສ່ຜົນລະປູກຂອງປີນັ້ນໆ;
- ຖານະທຸກຈົນ: ແມ່ນຄອບຄົວທີ່ຂາດເຂົ້າກິນທຸກໆປີ.

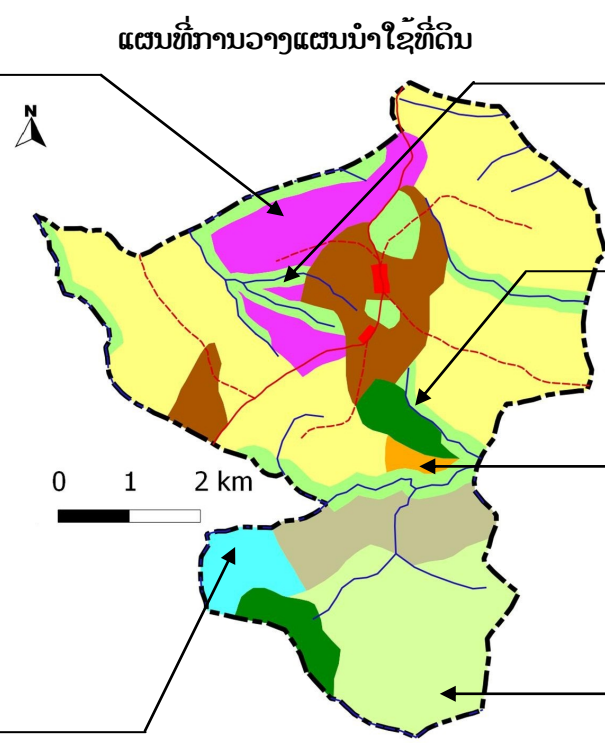
ຕາຕາລາງສຳມະໂນບັນຫາ

ບັນຫາ	ຈັດລຽງບັນຫາ		ສາເຫດ	ຕົ້ນກະທົບ	ສະເໜີວິທີແກ້ໄຂ
	♀	♂			
ນ້ຳໃຊ້ບໍ່ພຽງພໍ	1	1	ທີ່ຕັ້ງຂອງບ້ານແມ່ນສູງກວ່າຫ້ວຍໃຫຍ່, ສ່ວນຫ້ວຍທີ່ຢູ່ຂ້າງບ້ານກໍ່ນ້ອຍໄພດ, ແລ້ວບ້ານນີ້ກໍ່ບໍ່ມີລະບົບການສະໜອງນ້ຳ	•ຫຍຸ້ງຍາກໃຫ້ແກ່ແມ່ຍິງ ແລະ ເດັກນ້ອຍໃນການໄປເອົານ້ຳມາໃຊ້ຕ້ອງໃຊ້ເວລາ ແລະ ແຮງງານຫຼາຍ. •ບັນຫາດ້ານສຸຂະອະນາໄມ.	ສ້າງອາງເກັບນ້ຳ 1 ກມ ຫ່າງຈາກບ້ານ ຫຼື ຕິດຕັ້ງທີ່ສິ່ງນ້ຳຈາກແມ່ນ້ຳທີ່ຫ່າງຈາກບ້ານ 12 ກມ.
ສັດລ້ຽງເປັນພະຍາດ	2	3	ສັດລ້ຽງບໍ່ໄດ້ຮັບການສັກຢາວັກຊີນປ້ອງກັນພະຍາດສາເຫດແມ່ນຍ້ອນສັດສ່ວນໃຫຍ່ຖືກລ້ຽງປ່ອຍໄວ້ຢູ່ປ່າ.	ຊາວບ້ານໄດ້ຮັບຄວາມເສຍຫາຍເປັນຢ່າງໜັກ, ມີບາງຄົນເຖິງຂັ້ນຕິດພິດຕິດສິນ.	ເຝິກອົບຮົມຊາວບ້ານໃຫ້ເອົາໃຈໃສ່ໃນການລ້ຽງສັດ, ຄວນມີສະຕະວະແຜດແນະນຳ ແລະ ຊ່ວຍເຫຼືອເຂົາເຈົ້າໃນການປິ່ນປົວສັດ.
ຄວາມແອອັດຂອງໂຮງຮຽນ	3	2	•ຈຳນວນນັກຮຽນແມ່ນເພີ່ມຂຶ້ນທຸກໆປີ. •ບ້ານຂາດທຶນຮອນໃນການສ້າງຫ້ອງຮຽນ.	•ຈຳນວນນັກຮຽນໃນຫ້ອງຮຽນແມ່ນຫຼາຍໄພດ. •ເດັກນ້ອຍຫຼາຍໆຄົນບໍ່ໄດ້ເຂົ້າໂຮງຮຽນ, ໂດຍສະເພາະແມ່ນເດັກນ້ອຍໃນຄອບຄົວທີ່ທຸກຍາກ. ເດັກນ້ອຍຈຳນວນໜຶ່ງຕ້ອງໄດ້ໄປເຂົ້າໂຮງຮຽນຢູ່ບ້ານອື່ນ.	ຂະຫຍາຍຫ້ອງຮຽນຕື່ມອີກ.
ແມ່ຍິງມີລູກນ້ອຍຫຼາຍຄົນ	4		ບໍ່ຮູ້ວິທີຄຸມກຳເນີດ	ແມ່ຍິງບໍ່ມີເວລາໄປໂຮ່ໄປສວນ ແລະ ເອົາໃຈໃສ່ໃນການຜະລິດອື່ນໆ. ບໍ່ມີເງິນພຽງພໍໃນການຊື້ອາຫານ, ເຄື່ອງນຸ່ງຫົ່ມ ແລະ ສິ່ງເສຍລູກເຂົ້າໂຮງຮຽນ.	ສະເໜີພາກສ່ວນທ້ອງຖານສາທາລະນະເມືອງໃຫ້ມາເຝິກອົບຮົມເຂົາເຈົ້າເລື່ອງການວາງແຜນຄອບຄົວ.
ບໍ່ມີໄຟຟ້າໃຊ້ຢູ່ໃນບ້ານ	5	4	ບ້ານແມ່ນຕັ້ງຢູ່ຫ່າງໄກຈາກຕົວເມືອງ ແລະ ທົນທາງ. ບໍ່ສາມາດໃຊ້ໄດ້ປັ້ນໄຟຟ້າໄດ້ຍ້ອນຫ້ວຍນ້ອຍໄພດ.	ການດຳລົງຊີວິດແມ່ນມີຄວາມຫຍຸ້ງຍາກຫຼາຍໃນຕອນກາງຄືນ. ຊາວບ້ານຕ້ອງໄດ້ເສຍເງິນຊື້ທຸນ ແລະ ນ້ຳມັນມາໃຫ້ຕະກຽງ. ພວກເຂົາຮູ້ສຶກວ່າຕົນເອງຢູ່ໃນເມືອງທີ່ດ້ອຍພັດທະນາ.	ພະຍາຍາມແລ່ນໄຟຟ້າເຂົ້າໄປທາງບ້ານໃຫ້ໄວທີ່ສຸດ.
ຜົນຜະລິດເຂົ້າຕົກຕ່ຳ		5	ຄວາມອຸດົມສົມບູນຂອງດິນຫຼຸດລົງທຸກໆປີຍ້ອນພົນລະເມືອງເພີ່ມຂຶ້ນ.	•ຜົນຜະລິດເຂົ້າບໍ່ພຽງພໍຕາມຄວາມຕ້ອງການ. •ບາງຄົນຕ້ອງໄດ້ໄປຮັບຈ້າງເປັນກຳມະກອນຢູ່ບ້ານອື່ນ. ຊາວບ້ານທຸກລົງກວ່າເກົ່າ.	ສົ່ງເສີມປະຊາຊົນປູກພືດເປັນສິນຄ້າ, ຊະນິດທີ່ຕະຫຼາດມີຄວາມຕ້ອງການ.

ບ້ານມີແຜນຈະເພີ່ມເນື້ອທີ່ສວນປູກຂຶ້ນເພາະວ່າການປູກໄມ້ ຫຼື ພືດຕ່າງໆສາມາດເປັນແຫຼ່ງລາຍຮັບທີ່ສຳຄັນໃຫ້ແກ່ຊາວບ້ານໄດ້ໂດ້ນັ້ນຕໍ່ຫຼາຍ.

ປະເພດດິນ	ເນື້ອທີ່ (ຮຕ)
ປ່າສະຫງວນ	165.17
ປ່າປ້ອງກັນ	455.01
ປ່າຜະລິດ	351.25
ດິນປູກພືດໝູນວຽນ	1577.08
ດິນປູກພືດຄົງທີ່	27.62
ສວນປູກໄມ້	312.22
ເຂດລ້ຽງສັດ	552.1
ດິນບ້ານ	12.34
ດິນແຮ	251.78
ເຂດທົ່ງຫຍ້າລ້ຽງສັດ	122.54

ການເພີ່ມຂຶ້ນຂອງທົ່ງຫຍ້າລ້ຽງສັດກໍ່ເປັນການຊ່ວຍໃຫ້ຊາວບ້ານຂະຫຍາຍການລ້ຽງສັດຂຶ້ນຕື່ມ.



ແຜນທີ່ການວາງແຜນນ້ຳໃຊ້ທີ່ດິນ

ແຜນພັດທະນາບ້ານ

ປ່າປ້ອງກັນແມ່ນຢູ່ອ້ອມຫ້ວຍ ເພາະມັນຈະຊ່ວຍໃນການປ້ອງກັນການເສາະເຈື່ອນຂອງດິນ ແລະ ມີນລະພິດທາງນ້ຳ.

ປ່າປ້ອງກັນເຂດນີ້ຈະຊ່ວຍປ້ອງກັນໄພຈາກການຈູດໄສ່ໝູນວຽນຂອງບ້ານອ້ອມຂ້າງບໍ່ໃຫ້ລາມເຂົ້າໄປທຳລາຍປ່າສະຫງວນ.

ດິນເຂດນີ້ຖືກກຳນົດໃຫ້ເປັນເຂດປູກພືດຄົງທີ່ (ໝາກນັດ ແລະ ໝາກກ້ວຍ); ຫຼັງຈາກນັ້ນຈຶ່ງປູກມັນຕົ້ນຖ້າຫາກຕະຫຼາດມີຄວາມຕ້ອງການ.

ເນື້ອທີ່ເຂດລ້ຽງສັດກໍ່ເພີ່ມຂຶ້ນ ຍ້ອນທາງບ້ານມີແຜນຈະເພີ່ມຈຳນວນສັດໃຫຍ່ (ງົວ, ຄວາຍ) ຂຶ້ນຕື່ມ.

ປະເພດດິນ	ກິດຈະກຳທີ່ຕ້ອງການເຮັດ	ພາກສ່ວນທີ່ຈະໃຫ້ການສະນັບສະໜູນ
ປູກພືດຄົງທີ່	ເພີ່ມເນື້ອທີ່ສະເພາະເພື່ອປູກໝາກນັດ ແລະ ໝາກກ້ວຍ, ຖ້າຫາກຕະຫຼາດຕ້ອງການ	-
ປູກໄມ້	ເພີ່ມເນື້ອທີ່ສວນປູກໄມ້ ແລະ ພືດຕ່າງໆເຊັ່ນ: castor bean, ຢາງພາລາ, ກາເຟ, ໝາກເຍົາ, ໝາກເງາະ, ໝາກກຽງ ໃນເງື່ອນໄຂທີ່ຮັບປະກັນດ້ານຕະຫຼາດ	ຊາວບ້ານບໍ່ຕ້ອງການຄວາມຊ່ວຍເຫຼືອ ເພາະວ່າເຂົາເຈົ້າມີແນວພັນພຽງພໍແລ້ວ
ປູກຫຍ້າລ້ຽງສັດ	ປູກພືດອາຫານສັດເຊັ່ນ: ຫຍ້າຮູຊີ້ (Bracharia ruziziensis) ແລະ ຫຍ້າ ກູນີ (guinea grass) ສຳລັບສັດຄົງໄວ້ເຮືອງປະຊາຊົນມີແຜນທີ່ຈະລ້ຽງໄວ້ຢູ່ບ່ອນດຽວກັນໃນເຂດລ້ຽງສັດໃນປີ 2011 ນີ້ ແລ້ວກໍ່ຈະພາກັນປູກຫຍ້າລ້ຽງສັດລອງເບິ່ງ (ອາດຈະປູກໄວ້ເກືອບປີນີ້ ຫຼື ປີໜ້າໃນກໍລະນີທີ່ໄດ້ຮັບແນວພັນຊ້າ).	ໂຄງການເອດີບີ ADB ສາມາດສະໜອງແນວພັນຫຍ້າຮູຊີ້ ແລະ ຫຍ້າ ກູນີ
	ປູກພືດຕ່າງໆສຳລັບໄວ້ເປັນອາຫານເກືອສັດນ້ອຍເຊັ່ນ: ຖົ່ວແດງ, ສາລີ, ຖົ່ວສະໄຕໂລ, ເຂົ້າຝ້າງ	ໂຄງການອາກຣິຊຸດຈະສົ່ງເສີມ 15 ຄອບຄົວປູກສາລີສັບກັບຖົ່ວແດງ ແລະ ປູກເຂົ້າຝ້າງສັບກັບຖົ່ວສະໄຕໂລ
ເຂດລ້ຽງສັດ	ປັບປຸງສຸຂະພາບຂອງສັດ	ໂຄງການອາກຣິຊຸດຈະເຝິກອົບຮົມສະຕະວະແຜດບ້ານຈຳນວນ 2 ຄົນ ເພື່ອໃຫ້ເຂົາເຈົ້າສາມາດສັກຢາວັກຊີນ ແລະ ສະໜອງຢາໃຫ້ແກ່ບ້ານໄດ້.