



ບ້ານ. ຫວຍກູ



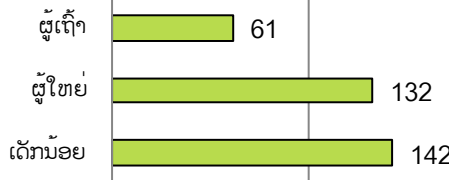
(ເສັ້ນຂະໜານທີ 20.3593202, ເສັ້ນແວງທີ 102.9403587; ຄວາມສູງຈາກລະດັບໜ້ານ້ຳທະເລ: 903 ມ)

ຂໍ້ມູນດ້ານປະຊາກອນ

ຈຳນວນຄົວເຮືອນ: 41 , ຈຳນວນຄົນ: 235 , ຍິງ: 136 ຄ	ຊົນເຜົ່າ: ມົ້ງ 100%
ເນື້ອທີ່ບ້ານ: 1602 ຮຕ, ຄວາມໜາແໜ້ນຂອງປະຊາກອນ: 17.7 ຄ/ກມ ²	ຈຳນວນແຮງງານທັງໝົດ: 116 ຮງ

- ຈຳນວນເດັກນ້ອຍໃນບ້ານ ຫວຍກູແມ່ນຫຼາຍລື້ນຜູ້ໃຫຍ່, ແຕ່ປະຊາຊົນໃນບ້ານກໍ່ບໍ່ຖືວ່າມັນເປັນບັນຫາຫຍັງ.

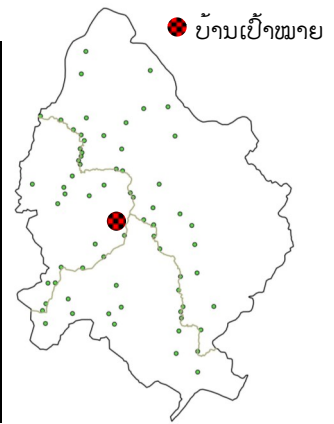
ຈຳນວນຄົນແຕ່ລະຕາມອາຍຸ - 2011



ທີ່ຕັ້ງບ້ານ

ການເຂົ້າເຖິງ:

- ທາງແດງອອກມາ ຫາທາງໃຫຍ່
- ບໍ່ມີແມ່ນ້ຳ
- 45 ນາທີ (27 ກມ) ຈາກຕົວເມືອງວຽງ ຄຳ (ເດີນທາງດ້ວຍລົດໃຫຍ່)

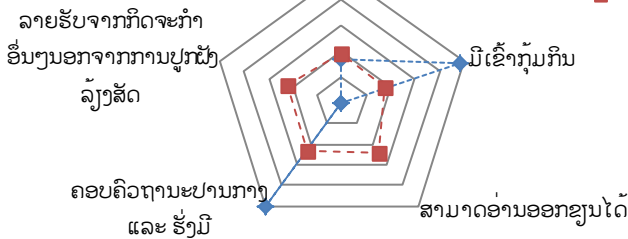


ຕົວຊີ້ບອກຊີວິດການເປັນຢູ່

ຄວາມໜາແໜ້ນຂອງ ປະຊາກອນ

ບ້ານ

ຄ່າສະເລ່ຍຂອງທຸກໆບ້ານ ໃນເມືອງວຽງຄຳ



ສຳລັບແຕ່ລະຕົວຊີ້ບອກ ແມ່ນໄດ້ລິມາງລະຫວ່າງບ້ານ(ສີຟ້າ) ແລະ ບັນດາບ້ານເປົ້າໝາຍຂອງໂຄງການຄຳປະກັນສະບຽງອາຫານ

- ຫວຍກູເປັນບ້ານທີ່ຮັ່ງມີທີ່ສຸດໃນບັນດາບ້ານເປົ້າໝາຍຂອງໂຄງການອາກິຊຸດ ແລະ ລະດັບການມີເຂົ້າກຸ້ມກິນກໍ່ສູງ.
- ແຕ່ອັດຕາຄົນຮູ້ໜັງສືບ້ານດັ່ງກ່າວແມ່ນຢູ່ໃນລະດັບຕໍ່າທີ່ສຸດຖ້າທຽບໃສ່ບັນດາບ້ານອື່ນໆທີ່ເປັນບ້ານເປົ້າໝາຍຂອງໂຄງການອາກິຊຸດ ທັງນີ້ມັນເປັນເພາະວ່າບ້ານຫວຍກູເປັນບ້ານທີ່ຕັ້ງຢູ່ເຂດທ່າໄກສອກຫຼີກ ແລະ ມີປະຊາກອນອາໄສຢູ່ໜ້ອຍ.
- ປະຊາຊົນຢູ່ບ້ານຫວຍກູແມ່ນບໍ່ມີຄອບຄົວໃດທີ່ເຮັດກິດຈະກຳອື່ນໆອອກຈາກການປູກຝັງລ້ຽງສັດເປັນອາຊີບຫຼັກ.

ນ້ຳລົມ, ນ້ຳກ່ອກ	2004 (ໃຊ້ບໍ່ໄດ້ໃນລະດູແລ້ງ)
ຫ້ອງນ້ຳ	-
ໄຟຟ້າ	-
ໂຮງຮຽນປະຖົມ	<ul style="list-style-type: none"> ຊ່ວງປີ 1970: ປ1-ປ2 2006-2011: ປ1-ປ3
ກອງທຶນບ້ານ	-
ໄລຍະການ	1 ເດືອນ
ອັດຕາ	17%
ອັດຕາຄົນກີກ	66% (ຂໍ້ມູນຈາກອາກິຊຸດ 2009)

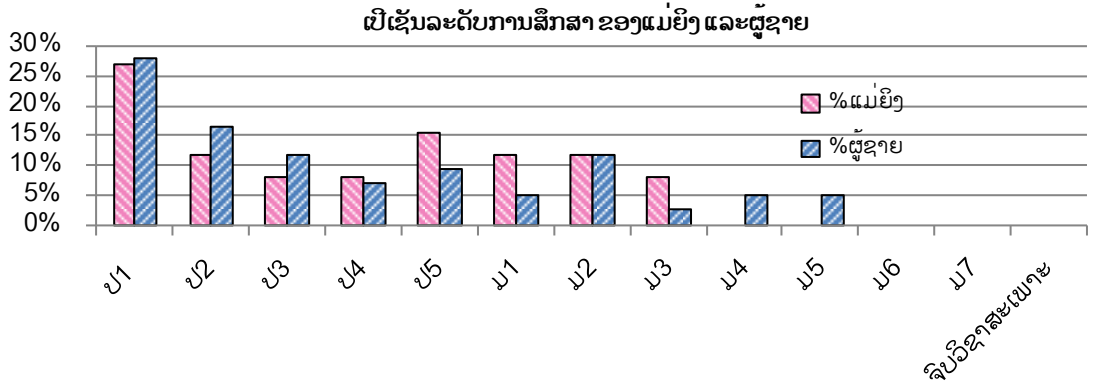
ປະຫວັດຄວາມເປັນມາຂອງບ້ານ

ປີສ້າງຕັ້ງບ້ານ: 1968

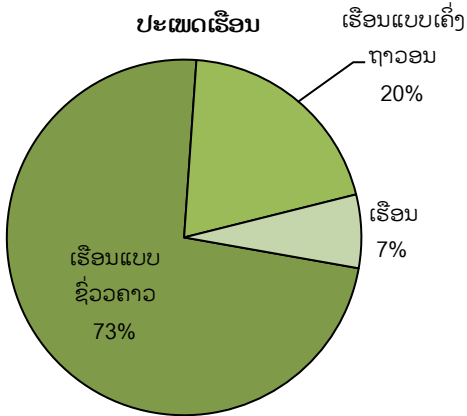
ຊ່ວງປີ	1968-1975	1976-1991	1992-2010	2011
ປະຊາກອນ	6 ຄົວເຮືອນ	45 ຄົວເຮືອນ	59 ຄົວເຮືອນ	41 ຄົວເຮືອນ
ການກໍ່ສ້າງໂຄງລ່າງພື້ນຖານ		ເລີ່ມມີ ປ1 ແລະ ປ2	In 2003, ໂຄງການອີຢູໃຫ້ການຊ່ວຍເຫຼືອເຝິກອົບຮົມໃຫ້ແກ່ບ້ານ. •ຊາວບ້ານລະດົມກັນຊຸດທາງໃນປີ 1993, ແລ້ວຂະຫຍາຍອອກໃນປີ 2003 ດັ່ງນັ້ນຈິ່ງລົດໃຫຍ່ຈິ່ງສາມາດເຂົ້າໄປເຖິງບ້ານ. •ປີ 2004, ໂຄງການອີຢູເຂົ້າມາຊ່ວຍເຫຼືອຕິດຈັງລະບົບສະໜອງນ້ຳ. •ປີ 2006, ເລີ່ມມີຫ້ອງ ປ3	
ເມັດສະໄໝ	ຮອບວຽນປ່າເລົ່າ (ປີ)	>11	9	6
	ຜົນຜະລິດ (ໂຕນ/ຮຕ)	2.5	-	-
ການປ່ຽນແປງຕ່າງໆ	ປູກເຂົ້າ, ສາລີ, ມັນຕົ້ນ, ຝັນເພື່ອບໍລິໂພກ ແລະ ນຳໃຊ້ໃນຄອບຄົວ	ສ້າງຮົ່ວອ້ອມສວນປູກຕ່າງໆ ເພື່ອປ້ອງກັນສັດລ້ຽງເຂົ້າທຳລາຍ	•ຢຸດຕິການປູກຝັນ. •ປີ 2005, ເລີ່ມມີການນຳໃຊ້ຢາຂ້າຫຍ້າເພື່ອຫຼຸດຜ່ອນການນຳໃຊ້ແຮງງານ. •ປີ 2008, ເລີ່ມປູກໝາກງາ, ທິດລອງປູກຖົ່ວແຮແຕ່ກໍ່ບໍ່ໄດ້ຮັບຜົນເຮັດໃຫ້ບໍ່ສາມາດໃຊ້ໜີ້ທະນາຄານໄດ້.	
ສັດລ້ຽງ	ລ້ຽງງົວ	•ທ້າຍຊຸມປີ 1970 ເລີ່ມລ້ຽງຄວາຍ. •ປີ1981, ຂາຍສັດໃຫຍ່ຍ່ອນມັນທຳລາຍຜົນລະປູກ, ແລ້ວຫັນມາລ້ຽງແບ້ແທນ. •ປີ 1991 ໝູຕາຍຫຼາຍໂຕຍ່ອນເປັນພະຍາດ.	•ປີ 2008, ແບ້ 150 ໂຕ ຕາຍພາຍໃນ 3 ເດືອນຍ່ອນເປັນພະຍາດ. •ເລີ່ມລ້ຽງຄວາຍອີກ.	

ການສຶກສາ

- ຄົນສ່ວນຫຼາຍແມ່ນຮຽນຕໍ່ ຫຼັງຈາກຈົບ ປີ 3 (ລະດັບ ສູງສຸດຢູ່ຫວ້ຍກູ້)
- ແຕ່ຢ່າງໃດກໍ່ຕາມອັດຕາ ຄົນຮູ້ໜັງສືຢູ່ບ້ານຫວ້ຍກູ້ ກໍ່ຍັງຖືວ່າຕໍ່າ.



ສະພາບຄອບຄົວ

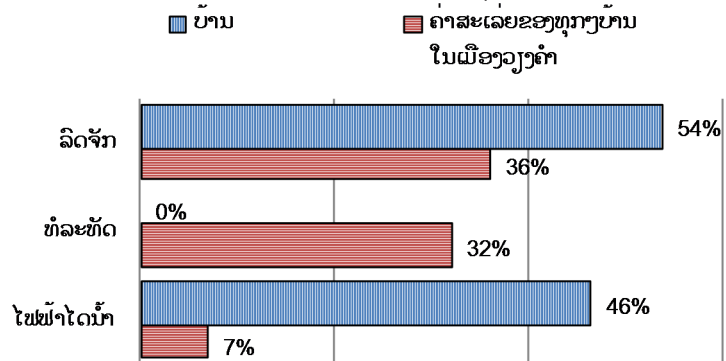


ຂໍ້ມູນພື້ນຖານຈາກໂຄງການ Agrisud-2009

- ເນື່ອງຈາກວ່າບ້ານຫວ້ຍກູ້ຕັ້ງຢູ່ເຂດທ່າງໄກສອກຫຼີກ, ມັນຈຶ່ງຍາກທີ່ຈະລໍາລຽງວັດຖຸອຸປະກອນເຂົ້າໄປເພື່ອກໍ່ສ້າງຮີອນກໍ່.



ເສັ້ນສະແດງ%ຂອງຄອບຄົວທີ່ມີອຸປະກອນຕ່າງໆ



ຄ່າສະເລ່ຍຂອງທຸກໆບ້ານໃນເມືອງວຽງຄໍາແມ່ນອີງໃສ່ຂໍ້ມູນຈາກໂຄງການ Agrisud ສໍາຫຼວດໃນປີ

- ເກືອບວ່າເຄິ່ງໜຶ່ງຂອງຄອບຄົວທັງໝົດຢູ່ບ້ານຫວ້ຍກູ້ມີໄຟຟ້າໄດນ້ຳເປັນຂອງຕົນເອງ, ແຕ່ໃນລະດູແລ້ງໄຟຟ້າທີ່ຜະລິດແມ່ນບໍ່ພຽງພໍຕໍ່ການຊົມໃຊ້ (ເບິ່ງທໍລະທັດບໍ່ໄດ້).
- ຫຼາຍກວ່າເຄິ່ງໜຶ່ງຂອງຈໍານວນຄອບຄົວທັງໝົດມີລົດຈັກ, ເຂົາເຈົ້າໃຊ້ມັນເປັນພາຫະນະໃນການຂັບຂີ່ໄປໄຮ່ ຕາມທາງສັນຫຼູທີ່ໄດ້ພາກັນຂຸດໄວ້.



ກິດຈະກຳອື່ນນອກຈາກກະສິກຳ

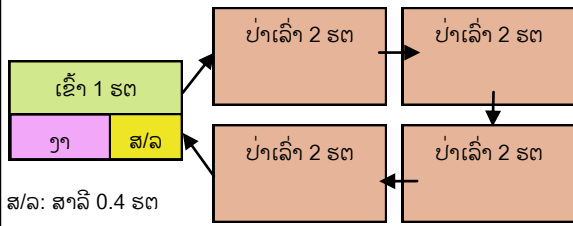
% ຂອງຄອບຄົວທີ່ມີລາຍຮັບຕົ້ນຕໍຈາກກິດຈະກຳອື່ນໆນອກຈາກການປູກຝັງລ້ຽງສັດ	0%
% ຂອງຄອບຄົວທີ່ມີລາຍຮັບຈາກກິດຈະກຳອື່ນໆນອກຈາກການປູກຝັງລ້ຽງສັດຢ່າງນ້ອຍ 1	2%
% ຂອງຄອບຄົວທີ່ເກັບ ຄປດ	80%

- ຊີວິດການເປັນຢູ່ຂອງປະຊາຊົນໃນບ້ານນີ້ແມ່ນເພິ່ງພາອາໄສທໍາມະຊາດເປັນຫຼັກ. ບໍ່ວ່າຈະເປັນການປູກພືດ, ລ້ຽງສັດ ຫຼື ເກັບ ຄປດ

ລະບົບການປູກພືດ

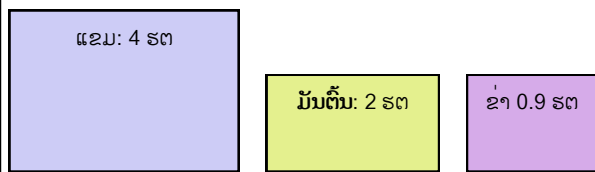
ສະເລ່ຍການນໍາໃຊ້ທີ່ດິນຂອງແຕ່ລະຄົວເຮືອນ

ພືດໝູນວຽນ :



ສ/ລ: ສາລີ 0.4 ຮຕ
ງາ: ໝາກງາ 0.5 ຮຕ

ພືດຄົງທີ່ :

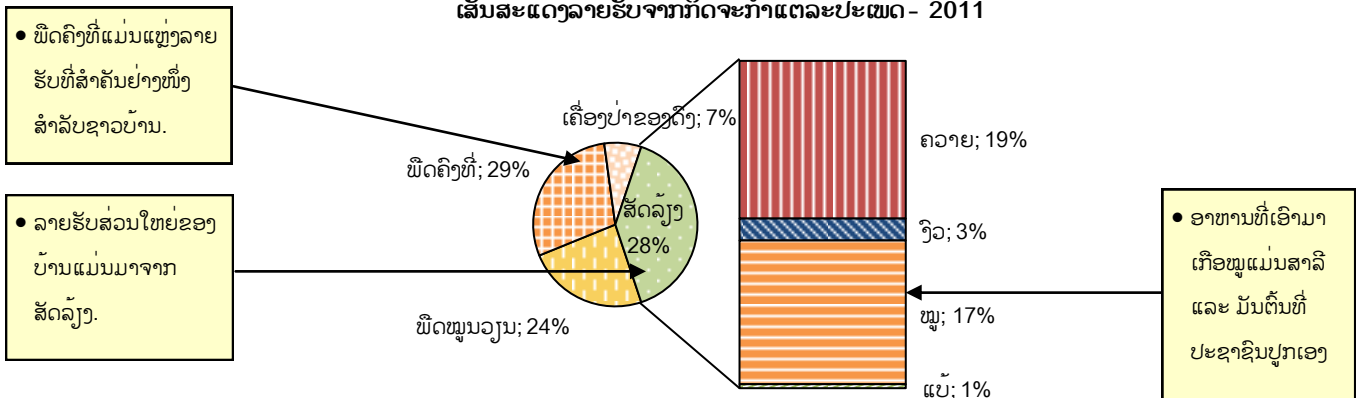


ສະພາບການນໍາໃຊ້ທີ່ດິນໃນປັດຈຸບັນ (2011)



ລາຍຮັບ

ເສັ້ນສະແດງລາຍຮັບຈາກກິດຈະກຳແຕ່ລະປະເພດ - 2011

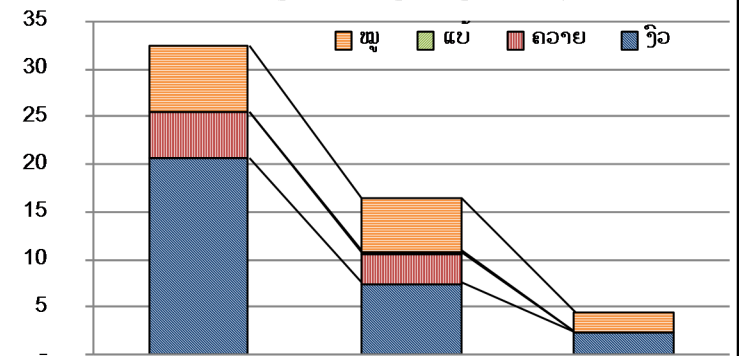


ລະບົບການລ້ຽງສັດ

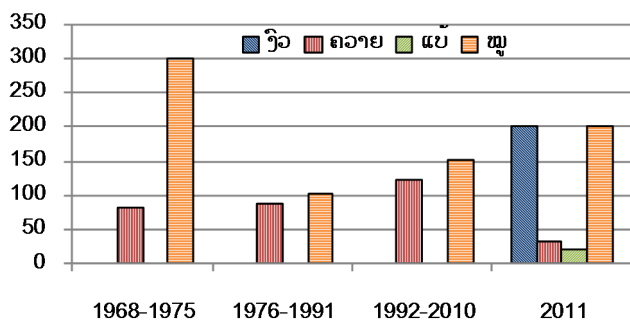
ສັດລ້ຽງ	ຈໍານວນສັດ ປີ 2011
ງົວ	129
ຄວາຍ	37
ແບ້	12
ໝູ	468

ລ້ານກີບ

ເສັ້ນສະແດງການຄອບຄອງສັດຂອງຄົນແຕ່ລະຖານະ - 2011



ຈໍານວນສັດ ເສັ້ນສະແດງການເພີ່ມຂຶ້ນຫຼຸດລົງຂອງສັດລ້ຽງ



ການຈັດແບ່ງປະເພດຖານະຄອບຄົວແມ່ນອີງຕາມມາດຖານການຈັດແບ່ງທີ່ທາງຂັ້ນເມືອງໄດ້ກຳນົດຄື:

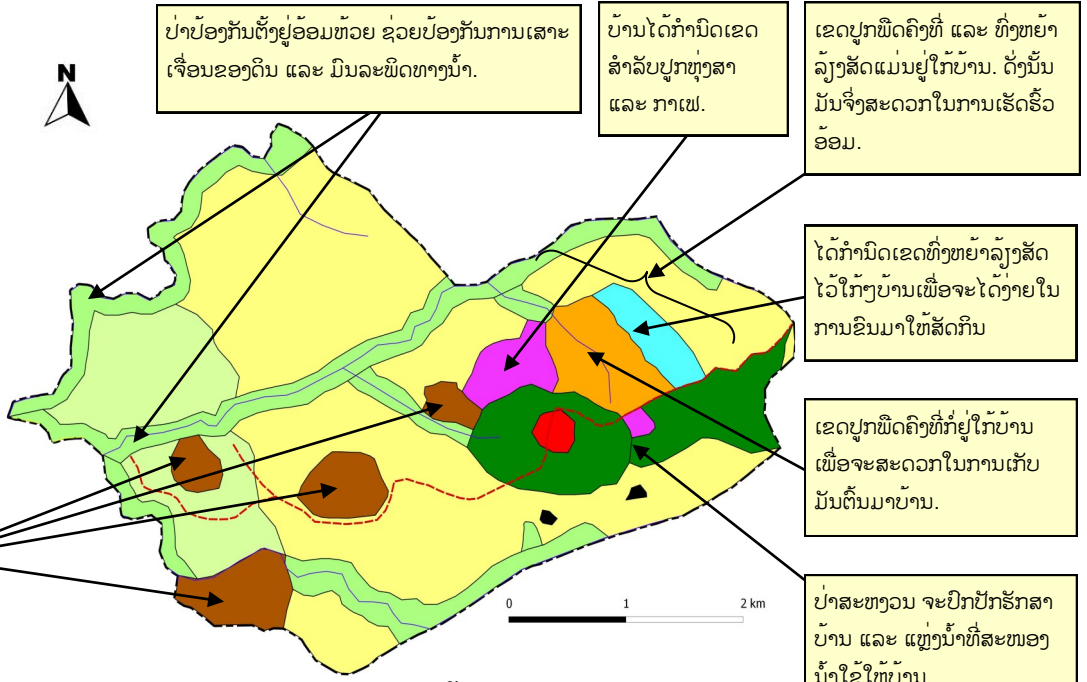
- ຖານະຮັ່ງມີ: ແມ່ນຄອບຄົວທີ່ມີລາຍຮັບເກີນຄວາມພຽງພໍໃນແຕ່ລະປີ;
- ຖານະປານກາງ: ແມ່ນຄອບຄົວທີ່ອີງໃສ່ຜົນລະປູກຂອງປີນັ້ນໆ;
- ຖານະທຸກຈົນ: ແມ່ນຄອບຄົວທີ່ຂາດເຂົ້າກິນທຸກໆປີ.

ຕາຕາລາງສ້າງມະໂນບັນຫາ

ບັນຫາ	ຈັດລຽງບັນຫາ		ສາເຫດ	ຜົນກະທົບ	ສະເໜີວິທີແກ້ໄຂ
	♀	♂			
ນ້ຳໃຊ້ບໍ່ພຽງພໍ	1		<ul style="list-style-type: none"> • ທີ່ນ້ຳໃຊ້ບໍ່ໄດ້ໃນລະດູແລ້ງ. • ສ່ວນຫນ້າຢູ່ໄກຈາກບ້ານຫຼາຍ (ຍ່າງເກີນ 10 ນາທີ) ແລະ ກໍ່ຢູ່ບ່ອນຕ່ຳ. 	<ul style="list-style-type: none"> • ນ້ຳບໍ່ພຽງພໍຕໍ່ການບໍລິໂພກ, ຕໍ່ສັດລ້ຽງ ແລະ ຊົມ ໃຊ້ໃນຄົວຮ້ອນ. • ເກີດພະຍາດ. • ໃຊ້ເວລາຫຼາຍໃນການໄປເອົານ້ຳ. 	<ul style="list-style-type: none"> • ສິ່ງທີ່ຕ້ອງການຄວາມຊ່ວຍເຫຼືອ: • ສ້ອມແປງລະບົບທີ່ລຳລຽງນ້ຳທີ່ມີຢູ່ແລ້ວ. • ຕໍ່ທີ່ໄປເອົານ້ຳຢູ່ຫ່ວຍອື່ນຕື່ມອີກ.
ສັດລ້ຽງເປັນພະຍາດ/ຕາຍ	2	1	<ul style="list-style-type: none"> • ການລ້ຽງສັດແບບປ່ອຍປະຊະຊາຍເຮັດໃຫ້ມີຄວາມສ່ຽງສູງໃນການຕິດເຊື້ອພະຍາດ • ສະພາບອາກາດບໍ່ເໝາະສົມ (ອາກາດແຫ້ງໄພດ) • ບໍ່ມີການສັກຢາວັກຊີນປ້ອງກັນພະຍາດ 	<ul style="list-style-type: none"> • ລາຍຮັບຈາກສັດລ້ຽງຫຼຸດລົງ. • ຊາວບ້ານຜູ້ທີ່ລ້ຽງສັດທຸກລົງກວ່າເກົ່າ. 	<ul style="list-style-type: none"> • ອ້ອມຮົ່ວເຂດລ້ຽງສັດທີ່ໄດ້ກຳນົດໄວ້. • ຊາວບ້ານຢາກຮຽນວິທີສັກຢາວັກຊີນໃຫ້ສັດ.
ທາງທຽວບໍ່ໄດ້ໃນລະດູຝົນ	3	3	<ul style="list-style-type: none"> • ທາງນ້ອຍ ແລະ ຊັ້ນຫຼາຍ. • ບ້ານຕັ້ງຢູ່ເຂດພູດອຍ ແລະ ຫ່າງໄກຈາກຕົວເມືອງ. 	<ul style="list-style-type: none"> • ຍາກໃນການນຳຄົນເຈັບໄປໂຮງໝໍໃນລະດູຝົນ. • ຍາກໃນການຂາຍສິນຄ້າ. 	ຢາກໃຫ້ທາງເມືອງຊ່ວຍວັດຖຸປະກອນຕ່າງໆໃນການປັບປຸງເສັ້ນທາງ, ຊາວບ້ານຈະເປັນແຮງງານ.
ຢາປົວພະຍາດ	4		<ul style="list-style-type: none"> • ບ້ານຢູ່ຫ່າງໄກຈາກຕົວເມືອງ. • ມີແຕ່ຜູ້ຂາຍທີ່ສາມາດສັ່ງຢາໄດ້ (ອສບ). 	<ul style="list-style-type: none"> • ບໍ່ສາມາດຊື້ຢາໄດ້ຕະຫຼອດເວລາເພາະວ່າ ອສບບ້ານມັກໄປເຮັດວຽກຢູ່ຮ່. • ຄົນທຸກຍາກບໍ່ສາມາດຊື້ຢາໄດ້. 	<ul style="list-style-type: none"> • ຕ້ອງການໃຫ້ມີ ອສບ ຕື່ມ. • ສືບຕໍ່ໃຊ້ຢາຜົນເມືອງ.
ການນຳໃຊ້ຢາຂ້າຫຍ້າ	2		ຫຍ້າຫຼາຍ	<ul style="list-style-type: none"> • ຄົນມັກເຈັບເປັນ ແລະ ອ່ອນເພຍ. • ອັນຕະລາຍເມື່ອຕໍ່ສັດລ້ຽງ (ແບ່ຕາຍ 1 ໂຕແລ້ວ). • ໃຊ້ຕົ້ນທຶນຫຼາຍໃນການຊື້ຢາຂ້າຫຍ້າ ແລະ ອື່ນໆ. 	ບໍ່ມີທາງອອກສຳລັບບັນຫານີ້

ແຜນທີ່ການວາງແຜນນຳໃຊ້ທີ່ດິນ

ປະເພດການນຳໃຊ້ດິນ	ເນື້ອທີ່ (ຮຕ)
ປ່າສະຫງວນ	148
ເຂດທີ່ງ່າຍລ້ຽງສັດ	30
ພືດຄົງທີ່	60
ປ່າຊົມໃຊ້	99
ປ່າປ້ອງກັນ	265
ພືດໝູນວຽນ	769
ສວນປູກໄມ້	36
ດິນບ້ານ	9
ເຂດລ້ຽງສັດ	185



ຊາວບ້ານສາມາດນຳໃຊ້ໄມ້ຕ່າງໆຢູ່ໃນເຂດປ່າຊົມໃຊ້ເຊັ່ນ: ໄມ້ເນື້ອແຂງຕ່າງໆ, ໄມ້ຕະກູນໄມ້ປ່ອງ (ໄມ້ຊອດ, ໄມ້ເຮັຍ).

ແຜນພັດທະນາບ້ານ

ປະເພດດິນ	ກິດຈະກຳທີ່ຕ້ອງການເຮັດ	ພາກສ່ວນທີ່ຈະໃຫ້ການສະໜັບສະໜູນ
ພືດໝູນວຽນ	ປູກສາລີປະສົມປະສານກັບພືດຕະກູນຖົ່ວ.	<ul style="list-style-type: none"> • ໂຄງການອາກຼີຊຸດຈະສະໜອງແນວພັນສາລີ ແລະ ຖົ່ວແດງ ແລະ ເຝີກອີບຣິມເຕັກນິກການປູກໃຫ້. • ປະຊາຊົນບໍ່ໃຫ້ຄວາມສົນໃຈໃນການປູກຖົ່ວແຮເພາະຜ່ານມາເຂົາເຈົ້າເຄີຍປູກແລ້ວແຕ່ບໍ່ໄດ້ຜົນ (ສິ່ງເສີມໂດຍທະນາຄານນະໂຍບາຍ).
	ຮຽນຮູ້ການນຳໃຊ້ຢາຂ້າຫຍ້າໃຫ້ຖືກວິທີ (ບໍ່ທຳລາຍສຸຂະພາບ ແລະ ບໍ່ສ້າງບັນຫາໃຫ້ແກ່ສິ່ງແວດລ້ອມ)	ໂຄງການອາກຼີຊຸດໄດ້ເຝີກອີບຣິມກ້ວງກັບວິທີການນຳໃຊ້ບັງຄັບສິດຢາທີ່ຖືກຕ້ອງ ທີ່ບໍ່ສົ່ງຜົນເສຍຕໍ່ສຸຂະພາບ.
ເຂດລ້ຽງສັດ	ປັບປຸງສຸຂະພາບຂອງສັດດ້ວຍການສັກຢາວັກຊີນປ້ອງກັນພະຍາດ ແລະ ເຝີກອີບຣິມສະຕະວະແພດ ຫຼື ອາສະສະມັກປິ່ນປົວສັດຂອງບ້ານ.	<ul style="list-style-type: none"> • ໂຄງການອາກຼີຊຸດໄດ້ເຝີກອີບຣິມໃຫ້ຊາວບ້ານ 2 ຄົນແລ້ວກ້ວງກັບສຸຂະພາບສັດ. • ໂຄງການອາກຼີຊຸດສະໜອງຢາໃຫ້ແກ່ບ້ານ.
	ປູກພືດອາຫານສັດໄວ້ເກືອສັດໃຫຍ່.	<ul style="list-style-type: none"> • ໂຄງການ ADB ສາມາດສະໜອງແນວພັນຫຍ້າບູຊາຊາເຣຍ (Bracharia) ແລະ ຫຍ້າກູນີ (guinea). • ໂຄງການອາກຼີຊຸດສະໜອງແນວພັນຖົ່ວສະໂຕໂລ.
ສວນປູກໄມ້	ຊາວບ້ານສົນໃຈທີ່ຈະປູກທຸ່ງສາ ແລະ ກາເຟ. ແຕ່ທຳອິດຕ້ອງມີຕະຫຼາດຮອງຮັບທີ່ຮັບປະກັນກ່ອນ.	ໂຄງການຊາດ (SADU) ອາດຈະຊ່ວຍເລື່ອງການຕະຫຼາດໄດ້. ຕອນນີ້ບໍລິສັດທຸ່ງສາຢູ່ຫຼວງພະບາງ ກໍ່ເຂົ້າມາເກັບຊື້ຢູ່ເມືອງແລ້ວ.
ສວນ	ບັນຫານ້ຳໃຊ້ບໍ່ພຽງພໍກໍ່ເປັນຂໍ້ຈຳກັດຢ່າງໜຶ່ງສຳລັບການປູກພືດຜັກ. ດັ່ງນັ້ນ, ສິ່ງໜຶ່ງທີ່ຊາວບ້ານຈະຕ້ອງເຮັດກໍ່ຄື ຊອກຫາວິທີທີ່ຊ່ວຍໃນການປັບປຸງລະບົບການສະໜອງນ້ຳ.	ຖ້າຫາກຍັງມີງົບປະມານພຽງພໍໃນໄລຍະທ້າຍກ່ອນຈະພົດໂຄງການ, ໂຄງການອາກຼີຊຸດກໍ່ອາດຈະສາມາດຊ່ວຍສ້າງລະບົບສະໜອງນ້ຳໃຫ້ແກ່ບ້ານໄດ້. ຖ້າບ້ານຫາກພົບແຫຼ່ງນ້ຳທີ່ດີ ແລະ ຢູ່ໃກ້ບ້ານ.