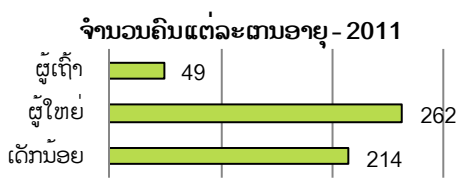


(ເສັ້ນຂະໜານທີ 20.1909974, ເສັ້ນແວງທີ 103.0872342, ລະດັບຄວາມສູງຈາກໜ້ານ້ຳທະເລ: 497 ມ)

ຂໍ້ມູນດ້ານປະຊາກອນ

ຈຳນວນຄົວເຮືອນ: 104, ຈຳນວນພົນ: 518 ຄ, ຍິງ 253 ຄ	ຊົນເຜົ່າ: ຂະມຸ 89%, ລາວລຸ່ມ 11%
ເນື້ອທີ່ບ້ານ: 3827.1 ຮຕ, ຄວາມໜາແໜ້ນຂອງ ປະຊາກອນ: 18.9 ຄ/ກມ ²	ຈຳນວນແຮງງານທັງໝົດ: 247 ຮງ

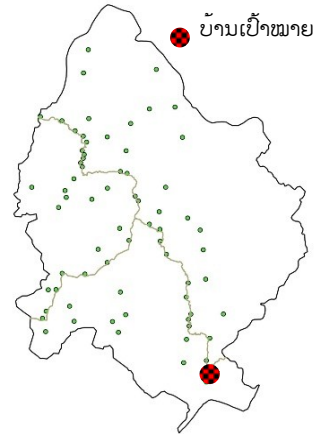
ເສັ້ນສະແດງມີລັກສະນະບຶງ
ບອກວ່າບ້ານນີ້ເປັນບ້ານທີ່ມີ
ການພັດທະນາທາງດ້ານ
ການວາງແຜນຄອບຄົວ



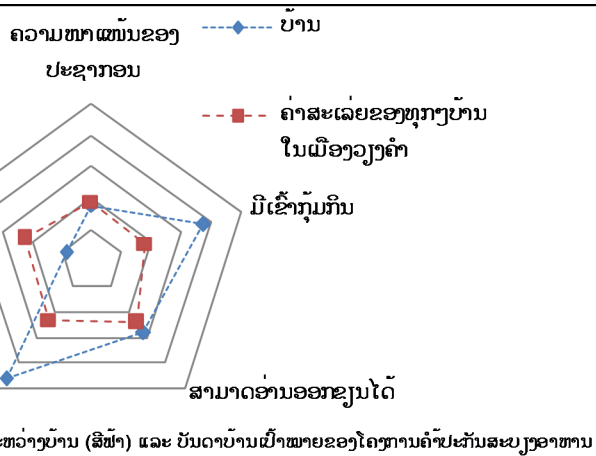
ທີ່ຕັ້ງບ້ານ:

ການເຂົ້າເຖິງ:

- ທາງທຽວໄດ້ຕະຫຼອດປີ
- 1 ຊມ ຈາກຕົວເມືອງວຽງຄໍາ (ເດີນທາງດ້ວຍລົດ)



ຕົວຊີ້ບອກຊີວິດການເປັນຢູ່



ສຳລັບແຕ່ລະຕົວຊີ້ບອກແມ່ນໄດ້ສົມທຽບລະຫວ່າງບ້ານ (ສີຟ້າ) ແລະ ບັນດາບ້ານເມັດໜ້າຂອງໂຄງການຄົ້ນຄວ້າສະບຽງອາຫານ

- ຖ້າສົມທຽບໃສ່ຄ່າສະເລ່ຍຂອງທຸກໆບ້ານໃນເມືອງວຽງຄໍາ ຈະເຫັນວ່າຢູ່ບ້ານນ້ຳຊອຍແມ່ນມີພຽງແຕ່ຈຳນວນໜ້ອຍດຽວເທົ່ານັ້ນທີ່ປະກອບອາຊີບອື່ນໆນອກຈາກການກະສິກຳເປັນອາຊີບຫຼັກ. ແຕ່ຢ່າງໃດກໍ່ຕາມບ້ານນີ້ກໍ່ຖືກຈັດໃຫ້ເປັນບ້ານທີ່ຮັ່ງມີ.

ນ້ຳລືນ, ນ້ຳກອກ	2000
ຫ້ອງນ້ຳ	2005 (ໂຄງການຍ່ອຍອີຢູ)
ໄຟຟ້າ	-
ໂຮງຮຽນປະຖົມ	<ul style="list-style-type: none"> • ຊາວວຽງ 1970: ບໍ່1-ບໍ່4 • 1985-2003: ບໍ່1-ບໍ່5 • 2003-2011: ບໍ່1-ບໍ່5 (ໂຮງຮຽນກໍ່, ໂຄງການອີຢູ)
ກອງທຶນບ້ານ	2005 (ໂຄງການອີຢູ)
ໄລຍະການຂາດເຂົ້າ	1.4 ເດືອນ
ອັດຕາຄວາມທຸກຈົນ	21%
ອັດຕາຄົນກົກໜັງສື	40% ຂໍ້ມູນຈາກອາກິຊຸດ 2009)

ປະຫວັດຄວາມເປັນມາຂອງບ້ານ

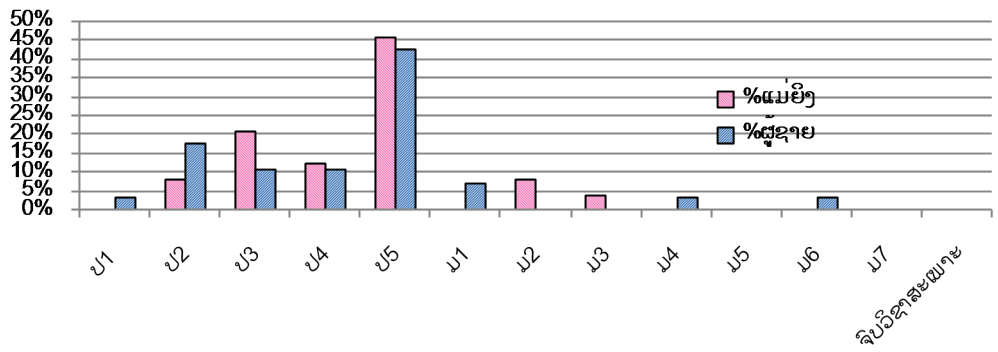
ປີສ້າງຕັ້ງບ້ານ: 1911

ຊ່ວງປີ	1911-1976	1977-1985	1986-2000	2000-2011
ປະຊາກອນ	9 ຄົວເຮືອນ ໃນຊ່ວງສົງຄາມນີ້ແມ່ນມີພຽງແຕ່ສອງສາມຄົວເຮືອນ (ຊົນເຜົ່າລາວລຸ່ມ) ເທົ່ານັ້ນທີ່ອາໄສຢູ່ໃນບ້ານ.	64 ຄົວເຮືອນ ບ້ານຂະມຸສອງບ້ານຖືກຍ້າຍເຂົ້າມາຢູ່ບ້ານນ້ຳຊອຍ.	140 ຄົວເຮືອນ ໃນຊ່ວງທ້າຍໄລຍະນີ້ ມີ 140 ຄົວເຮືອນທີ່ອາໄສຢູ່ບ້ານນ້ຳຊອຍ.	104 ຄົວເຮືອນ ໃນຊ່ວງຕົ້ນຂອງໄລຍະນີ້ມີ 30 ຄົວເຮືອນຍ້າຍໄປອາໄສຢູ່ບ່ອນອື່ນ (ບ່ອນທີ່ມີນ້ຳໃຫ້ເຮັດ).
ການກໍ່ສ້າງໂຄງລ່າງພື້ນຖານ	1976 ສ້າງທາງ.	ເລີ່ມມີບໍ່ 5 ປີ 1985	ປີ 2000, ໂຄງການອີຢູສ້າງລະບົບການສະໜອງນ້ຳ.	<ul style="list-style-type: none"> • ປີ 2003 ມີໂຮງຮຽນກໍ່. • ປີ 2005 ມີຫ້ອງນ້ຳຖ້ວນ.
ໂຮງຮຽນ	ຮອບວຽນປ່າເລົ່າ (ປີ)	9	6	4
	ຜົນຜະລິດ (ໂຕນ/ຮຕ)	3	2	1.5
ການປ່ຽນແປງຕ່າງໆ		ຕັ້ງແຕ່ 1983, 30% ຂອງຜົນຜະລິດເຂົ້າ ແລະ ພາກກາງຖືກບັງກິນ.	<ul style="list-style-type: none"> • ປີ 1987, ເລີ່ມເຮັດນາ 1 ຮຕ. • ປີ 1985, ມີ 5 ຄົວເຮືອນເລີ່ມປູກໄມ້ສັກ. • ເລີ່ມແຕ່ປີ 1995 ໄດ້ມີພັດທະນາທາງຄົນເຂົ້າມາເກັບຊີ້ພືດເສດຖະກິດ, ຄປຂດ, ສັດລ້ຽງ. ເຮັດໃຫ້ຊາວບ້ານມີລາຍຮັບເພີ່ມຂຶ້ນ. 	<ul style="list-style-type: none"> • ປີ 2000 ເລີ່ມມີການຂາຍໝາກກາງ. • ປີ 2002 ເລີ່ມປູກໝາກເດືອຍ (ມີບໍລິສັດລົງມາສົ່ງເສີມ). • ປີ 2005 ມີ 5 ຄົວເຮືອນເລີ່ມໃຊ້ຢາຂ້າຫຍ້າ, ແຕ່ຫຼັງຈາກນັ້ນສອງສາມປີເຂົາເຈົ້າກໍ່ເຊົາໃຊ້ເພື່ອຢາກຮັກສາສຸຂະພາບຄົນ ແລະ ສັດ.
ສັດລ້ຽງ	ປີ 1970, ເປັນຄັ້ງທຳອິດທີ່ໝູຈຳນວນ 250 ໃນ 300 ໂຕຕາຍ.	ປີ 1978, ສັດປີກປະມານ 400 ໂຕຕາຍ.	ຄວາຍ 60 ໃນ 80 ໂຕຕາຍຍ້ອນເປັນພະຍາດ.	ປີ 2001 ເລີ່ມມີການລ້ຽງງົວ (ມີທະນາຄານລົງມາສົ່ງເສີມ) ແລະ ຕໍ່ດ້ວຍລ້ຽງແບ່.

ການສຶກສາ

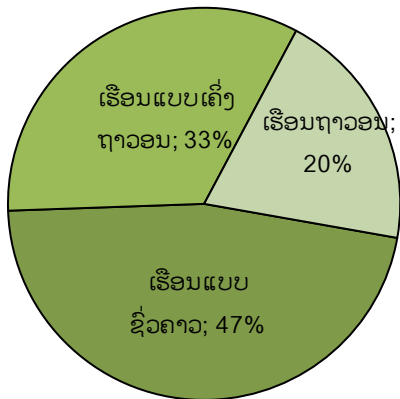
- ຍ້ອນໂຮງຮຽນຢູ່ນ້ຳຊອຍມີຮອດ ຫ້ອງປີ 5, ສະນັ້ນເກືອບພົດທຸກ ຄົນຈຶ່ງຮຽນຈົບຊັ້ນປີ 5 ແລະ ກໍ່ມີ ອີກຈຳນວນໜຶ່ງທີ່ຮຽນຕໍ່ຫຼັງຈາກ ຈົບປີ 5.
- ຜູ້ຊາຍຈະຮຽນຕໍ່ຫຼາຍກວ່າຜູ້ຍິງ.

ປີເຊັນລະດັບການສຶກສາຂອງແມ່ຍິງ ແລະ ຜູ້ຊາຍ



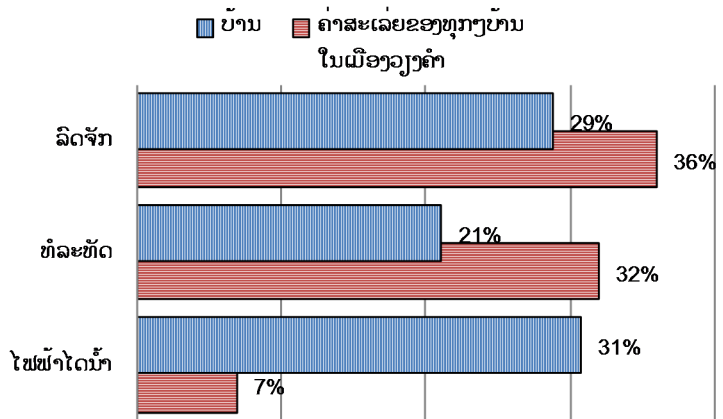
ສະພາບຄອບຄົວ

ປະເພດເຮືອນ



ຂໍ້ມູນພື້ນຖານຈາກໂຄງການ Agrisud-2009

ເສັ້ນສະແດງ% ຂອງຄອບຄົວທີ່ມີອຸປະກອນຕ່າງໆ



ຄຳສະເລ່ຍຂອງທຸກບ້ານ ໃນເມືອງວຽງຄຳແມ່ນອີງໃສ່ຂໍ້ມູນຈາກໂຄງການ Agrisud ສຳຫຼວດໃນປີ 2009

ຫຼາຍກວ່າ 50% ຂອງຄົວເຮືອນຢູ່ບ້ານນ້ຳຊອຍແມ່ນມີເຮືອນແບບຖາວອນ ຫຼື ແບບເຄິ່ງຖາວອນ. ແລະອັດຕາສ່ວນຂອງເຮືອນຖາວອນກໍ່ເພີ່ມຂຶ້ນຢ່າວວາ.

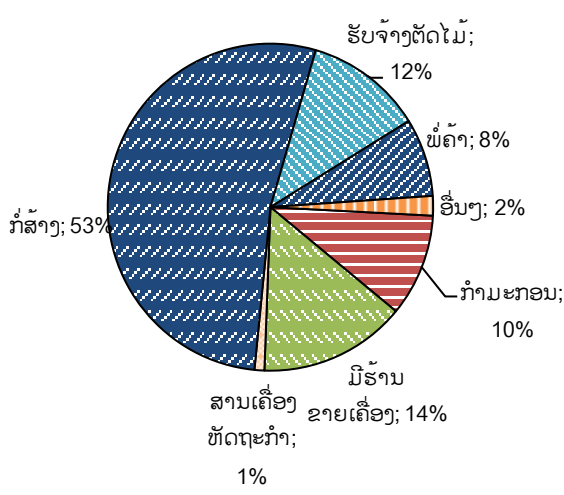
• ເຖິງແມ່ນວ່າຢູ່ບ້ານນ້ຳຊອຍຈະມີທາງລົດກໍ່ຕາມ ແຕ່ຈຳນວນຄົວເຮືອນທີ່ມີລົດຈັກແມ່ນຕໍ່າຖ້າທຽບກັບຄຳສະເລ່ຍຂອງທັງພົດທົ່ວເມືອງວຽງຄຳ. ຈຳນວນໂທລະທັດກໍ່ເພີ່ມອັນ ສາເຫດອາດເປັນຍ້ອນຢູ່ບ້ານດັ່ງກ່າວນີ້ຍັງບໍ່ທັນມີໄຟຟ້າເທື່ອ. ຊາວບ້ານມີແຕ່ໃຊ້ໄຟຟ້າຈາກໄຟຟ້າໄດນ້ຳ.

ກິດຈະກຳອື່ນນອກຈາກກະສິກຳ



- ອາຊີບກໍ່ສ້າງເຄຫະສະຖານເປັນອາຊີບໜຶ່ງທີ່ສ້າງລາຍຮັບແກ່ຊາວບ້ານຫຼາຍ.
- ເປີດຮ້ານຂາຍເຄື່ອງກໍ່ແມ່ນອາຊີບໜຶ່ງທີ່ສ້າງລາຍຮັບໄດ້ດີ. ຢູ່ບ້ານນ້ຳຊອຍແມ່ນມີຮ້ານຂາຍເຄື່ອງຫຼາຍກວ່າ 3 ຮ້ານ ທີ່ສາມາດສ້າງລາຍຮັບຢ່າງມະຫາສານໃກ້ແກ່ບ້ານ.
- ສຳລັບຊາວບ້ານຜູ້ທີ່ໄດ້ຜົນຜະລິດໜ້ອຍເຂົ້າບໍ່ກຸ້ມກິນກໍ່ໄປຮັບຈ້າງຂາຍແຮງງານນຳຊາວບ້ານຜູ້ທີ່ໄດ້ເຂົ້າຫຼາຍ.
- ອຸປະກອນທີ່ຊາວບ້ານໃຊ້ໃນການຂົນສົ່ງ ຄປດ ແມ່ນລົດບັນທຸກນ້ອຍ

ການແບ່ງປັນລາຍຮັບຈາກກິດຈະກຳອື່ນນອກຈາກກະສິກຳ



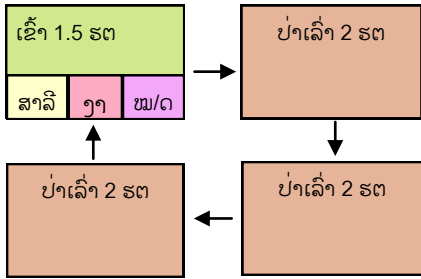
ບັນດາກິດຈະກຳອື່ນນອກຈາກກະສິກຳເຫຼົ່ານີ້ກໍ່ເປັນສ່ວນໜຶ່ງທີ່ສ້າງລາຍຮັບໃຫ້ແກ່ບ້ານ

ລະບົບການປູກພືດ

ສະພາບການນໍາໃຊ້ທີ່ດິນໃນປັດຈຸບັນ (2011)

ສະເລ່ຍການນໍາໃຊ້ທີ່ດິນຂອງແຕ່ລະຄົວເຮືອນ

ພືດໝູນວຽນ:

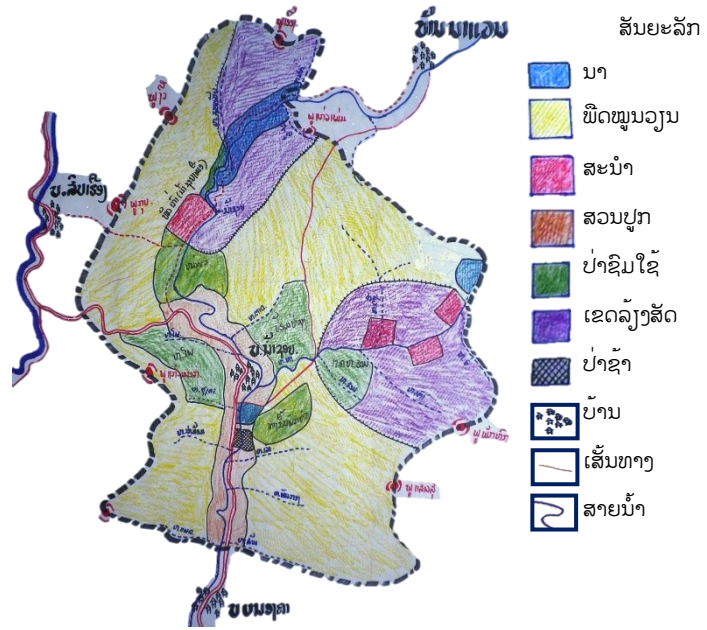


ສາລີ 0.2 ຮຕ

ໝາກກງາ 0.15 ຮຕ

ໝາກເຕືອຍ 0.15 ຮຕ

ໃນນັ້ນໄດ້ປູກສັບກັບມັນຕົ້ນສະເລ່ຍປະມານ 1 ຮຕ/ປີ



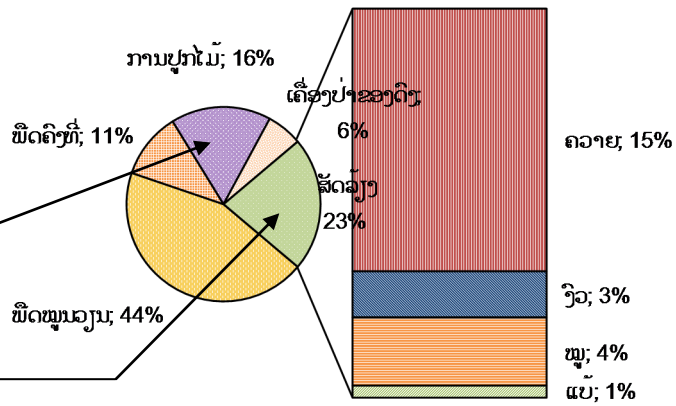
ລາຍຮັບ

ເສັ້ນສະແດງ ລາຍຮັບຈາກກິດຈະກຳແຕ່ລະປະເພດ - 2011



• ລາຍຮັບສໍາຄັນອີກແຫ່ງໜຶ່ງຂອງຊາວບ້ານນໍ້າຊອຍແມ່ນມາຈາກການປູກໄມ້ສັກ

• ລາຍຮັບສ່ວນໃຫຍ່ຂອງບ້ານແມ່ນມາຈາກສັດລ້ຽງ (ໂດຍສະເພາະແມ່ນຄວາຍ)

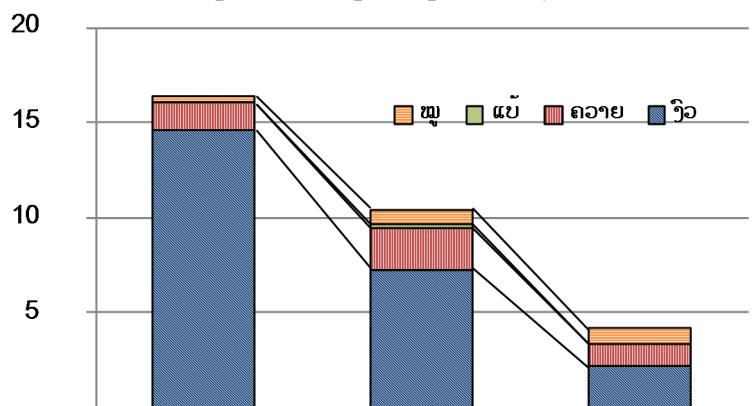


ລະບົບການລ້ຽງສັດ

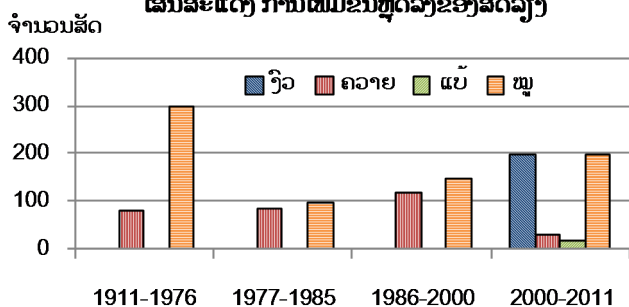
ລ້ານກີບ

ເສັ້ນສະແດງ ການຄອບຄອງສັດຂອງຄົນແຕ່ລະຖານະ - 2011

ສັດລ້ຽງ	ຈໍານວນສັດ ປີ 2011
ງົວ	254
ຄວາຍ	61
ແບ້	32
ໝູ	174



ເສັ້ນສະແດງ ການເພີ່ມຂຶ້ນຫຼຸດລົງຂອງສັດລ້ຽງ

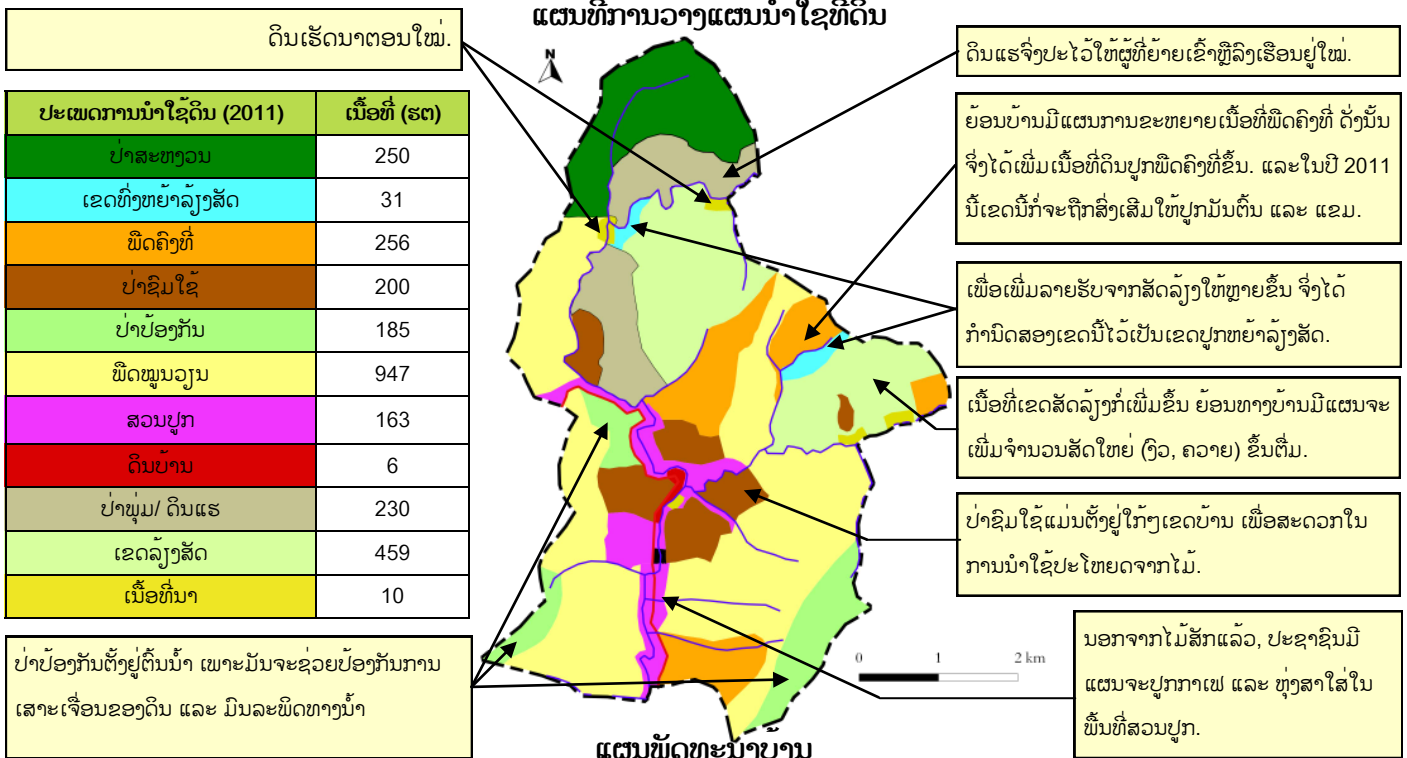


ຄອບຄົວທີ່ຮັ່ງມີ (n=7) ຄອບຄົວປານກາງ (n=74) ຄອບຄົວທຸກຈົນ (n=22)
 ການຈັດແບ່ງປະເພດຖານະຄອບຄົວແມ່ນອີງຕາມມາດຕານການຈັດແບ່ງທີ່ທາງຂັ້ນເມືອງໄດ້ກຳນົດຄື:

- ຖານະຮັ່ງມີ: ແມ່ນຄອບຄົວທີ່ມີລາຍຮັບເກີນຄວາມພຽງພໍໃນແຕ່ລະປີ;
- ຖານະປານກາງ: ແມ່ນຄອບຄົວທີ່ລາຍຮັບອີງໃສ່ຜົນລະປູກຂອງປີນັ້ນໆ;
- ຖານະທຸກຈົນ: ແມ່ນຄອບຄົວທີ່ຂາດເຂົ້າກິນທຸກປີ.

ຕາຕາລາງສຳມະໂນບັນຫາ

ບັນຫາ	ຈັດລຽງບັນຫາ		ສາເຫດ	ຜົນກະທົບ	ສະເໜີວິທີແກ້ໄຂ
	♀	♂			
ສັດລ້ຽງເປັນພະຍາດ	1	1	<ul style="list-style-type: none"> ສະພາບອາກາດມັກມີການປ່ຽນແປງ. ສັດລ້ຽງຖືກປະປ່ອຍຊະຊະຕາມປ່າ, ງ່າຍຕໍ່ການຕິດເຊື້ອຈາກສັດບ້ານອ້ອມຂ້າງ. ບໍ່ມີຕູ້ແຊ່ໄວ້ເກັບຮັກສາຢາວັກຊີນ. 	<ul style="list-style-type: none"> ສັດລ້ຽງຕາຍຍ້ອນພະຍາດ. ລາຍຮັບຂອງຊາວບ້ານຫຼຸດລົງ. 	<ul style="list-style-type: none"> ຢາກໃຫ້ທາງທ້ອງຖານກະສິກໍາ ຫຼື ໂຄງການມາຊ່ວຍສັກວັກຊີນປ້ອງກັນພະຍາດໃຫ້ສັດ
ເນື້ອທີ່ເຮັດໂຮ່ບໍ່ພຽງພໍ	2		ຈຳນວນຄົນເຮັດໂຮ່ຫຼາຍໄພດ.	<ul style="list-style-type: none"> ຄອບຄົວທີ່ຍ້າຍເຂົ້າມາໃໝ່ຈຳຕ້ອງໄດ້ເຊົ່າດິນຈາກຊາວບ້ານ (ເຂົ້າ 100 ກວ/ 1 ຕອນ/ ປີ) ຫຼື ຈາກບ້ານໂກ່ຄຽງ (150 000 ກີບ/ 1 ຕອນ/ ປີ). ເກີດບັນຫາຄັດແຍ່ງດ້ານທີ່ດິນ. 	<ul style="list-style-type: none"> ຢາກໃຫ້ຜູ້ທີ່ມີດິນຫຼາຍແບ່ງປັນດິນໃຫ້ຜູ້ອື່ນ. ຢາກໄດ້ເງິນມາບຸກເບີກເນື້ອທີ່ເຂດຕໍ່າເພື່ອເຮັດນາ.
ສັດຕູພືດປະເພດໜູ	3		ບໍ່ຮູ້ວິທີ ຫຼື ເຕັກນິກໃນການປ້ອງກັນໜູບໍ່ໃຫ້ມາກິນພືດປູກ.	<ul style="list-style-type: none"> 30% ຂອງຜົນລະປູກຖືກທ້າລາຍ. ບໍ່ມີພືດມາເກືອສັດລ້ຽງ (ບໍ່ພຽງພໍ) ລາຍຮັບຈາກການຂາຍພືດກໍ່ຫຼຸດລົງ 	ໃສ່ແຮ່ວເອົາ
ເຂົ້າເປັນພະຍາດ	4		<ul style="list-style-type: none"> ສະພາບອາກາດບໍ່ເອື້ອອຳນວຍ. ຈຳນວນປີປະເປັນປ່າເລົ່າສັ້ນລົງ. 	<ul style="list-style-type: none"> ສ້າງຄວາມເສຍຫາຍໃຫ້ແກ່ຜົນຜະລິດເປັນຈຳນວນຫຼວງຫຼາຍ ເກີດຄວາມສັ່ນຄອນດ້ານສະບຽງອາຫານ ແລະ ລາຍຮັບແກ່ປະຊາຊົນ. 	ຕ້ອງການຄວາມຊ່ວຍເຫຼືອຈາກທ້ອງຖານກະສິກໍາ ຫຼື ໂຄງການ.
ສັດລ້ຽງຂອງບ້ານອ້ອມຂ້າງລຸກລ້ຳເຂົ້າເຂດບ້ານນ້ຳຊອຍ		2	<ul style="list-style-type: none"> ບໍ່ມີສິດທີ່ຈະເວົ້າ ຫຼື ຫ້າມໄດ້ເພາະວ່າກ່ອນໜ້ານີ້ (ປີ 2011) ຍັງບໍ່ທັນໄດ້ມີການກຳນົດເຂດລ້ຽງສັດໃນບ້ານ ຫຼື ສະຫວ່າງບ້ານຕໍ່ບ້ານເທື່ອ. 	<ul style="list-style-type: none"> ໂດຍສະເລ່ຍແລ້ວໃນແຕ່ລະປີມີສັດໃຫຍ່ປະມານ 100 ໂຕເຂົ້າມາທຳລາຍຜົນລະປູກຢູ່ເຂດບ້ານນ້ຳຊອຍ. ກໍ່ໃຫ້ເກີດບັນຫາຄັດແຍ່ງກັນກັບບ້ານອື່ນ.. ຊາວບ້ານບໍ່ສາມາດເພີ່ມຈຳນວນສັດລ້ຽງຂອງຕົນໄດ້ເພາະບໍ່ທ່ຽງພຽງພໍ. 	<ul style="list-style-type: none"> ກຳນົດເຂດລ້ຽງສັດດ້ວຍຕົນເອງ. ແຕ່ຕ້ອງການທຶນຊ່ວຍເຫຼືອເພື່ອຊື້ໝາໝາກຈັບມາອ້ອມເຂດລ້ຽງສັດ.



ປະເພດການນຳໃຊ້ດິນ (2011)	ເນື້ອທີ່ (ຮຕ)
ປ່າສະຫງວນ	250
ເຂດທົ່ງຫຍ້າລ້ຽງສັດ	31
ພືດຄົງທີ່	256
ປ່າຊົມໃຊ້	200
ປ່າປ້ອງກັນ	185
ພືດໝູນວຽນ	947
ສວນປູກ	163
ດິນບ້ານ	6
ປ່າພຸ່ມ/ ດິນແຮ	230
ເຂດລ້ຽງສັດ	459
ເນື້ອທີ່ນາ	10

ປ່າປ້ອງກັນຕັ້ງຢູ່ຕົ້ນນ້ຳ ເພາະມັນຈະຊ່ວຍປ້ອງກັນການເສາະເຈື່ອນຂອງດິນ ແລະ ມີນລະພືດທາງນ້ຳ

ປະເພດດິນ	ກິດຈະກຳທີ່ຕ້ອງການເຮັດ	ພາກສ່ວນທີ່ຈະໃຫ້ການສະໜັບສະໜູນ
ພືດຄົງທີ່	ອ້ອມຮົ່ວສວນປູກພືດຄົງທີ່ດ້ວຍໝາໝາກຈັບ.	ໂຄງການອາກຼີຊຸດຈະຊ່ວຍໝາໝາກຈັບໃຫ້ສະເພາະເຂດປູກຫຍ້າໄວ້ລ້ຽງສັດເທົ່ານັ້ນ.
ພືດໝູນວຽນ	ຢາກປູກພືດຊະນິດໃໝ່ສຳລັບໃຊ້ເກືອສັດລ້ຽງ ແລະ ປັບປຸງດິນ. (ຊາວບ້ານບໍ່ສົນໃຈກ່ຽວກັບພືດທີ່ຊ່ວຍຟື້ນຟູປ່າເລົ່າຍ້ອນພວກເຂົາເຄີຍມີປະສົບການໃນການປູກຖົ່ວແຮ ແລ້ວບໍ່ໄດ້ຮັບຜົນຫຍັງມາແລ້ວ).	ໂຄງການອາກຼີຊຸດຈະສະໜອງແນວພັນພ້ອມຈັດເຝິກອົບຮົມກ່ຽວກັບຖົ່ວສະໄຕໂລ.
ສວນປູກ	ຢາກປູກກາເຟ ແລະ ທຸ່ງສາ ແລະ ຢາກຂະຫຍາຍເນື້ອທີ່ປູກໄມ້ສັກ	ຕ້ອງການຄວາມຊ່ວຍເຫຼືອຈາກທ້ອງຖານກະສິກໍາ ຫຼື ໂຄງການໃຫ້ສະໜອງແນວພັນໃຫ້ ພ້ອມທັງຈ່າຍຄ່າຜົນຜະລິດລ່ວງໜ້າໃຫ້ເຄິ່ງໜຶ່ງ.
ເຂດລ້ຽງສັດ	ສ້າງສ້າງເຂດປູກຫຍ້າລ້ຽງສັດ	ຕ້ອງການໃຫ້ທ້ອງຖານກະສິກໍາ ຫຼື ໂຄງການສົ່ງເສີມດ້ານແນວພັນ
ນາ	ປັບປຸງລະບົບຊົນລະປະທານ; ເພີ່ມເນື້ອທີ່ນາຂຶ້ນອີກໃຫ້ໄດ້ 9.6 ຮຕ.	ຕ້ອງການຄວາມຊ່ວຍເຫຼືອດ້ານລະບົບຊົນລະປະທານ ແລະ ຈັກຊຸດຈາກທ້ອງຖານກະສິກໍາ ຫຼື ໂຄງການ.
ສວນ	ຢາກສົ່ງເສີມການເຮັດສວນຄົວ	ໂຄງການອາກຼີຊຸດຈະເຝິກອົບຮົມດ້ານເຕັກນິກການປູກ ພ້ອມທັງສະໜອງແນວພັນໃຫ້ແກ່ຄອບຄົວທີ່ສົນໃຈ.