

# ປະເມີນການມີສ່ວນຮ່ວມ:

## ການຈັດຕັ້ງວຽກງານການວາງແຜນນໍາໃຊ້ທີ່ດິນແບບມີສ່ວນຮ່ວມ ຢູ່ເຂດພາກເໜືອຂອງ ສປປລາວ

Guillaume Lestrelin<sup>a</sup>, Jeremy Bourgoïn<sup>a,b</sup>, ບຸນທະໜອມ ບົວໜອມ<sup>c</sup> ແລະ Jean-Christophe Castella<sup>a,d</sup>

<sup>a</sup> ສູນຄົ້ນຄວ້າປ່າໄມ້ສາກົນ (CIFOR), ນະຄອນຫຼວງວຽງຈັນ, ສປປລາວ, g.lestrelin@gmail.com

<sup>b</sup> ມະຫາວິທະຍາໄລຄຣິນແລນ (UQ), ບຣິດເບິນ, ອົດສະຕາລີ, bourgoïn.jeremy@gmail.com

<sup>c</sup> ສະຖາບັນຄົ້ນຄວ້າ ກະສິກໍາ ແລະ ປ່າໄມ້ ແຫ່ງຊາດ (NAFRI), ນະຄອນຫຼວງວຽງຈັນ, ສປປລາວ, bounthanom.b@gmail.com

<sup>d</sup> ສະຖາບັນຄົ້ນຄວ້າ ເພື່ອການພັດທະນາ (IRD), ນະຄອນຫຼວງວຽງຈັນ, ສປປລາວ, j.castella@ird.fr

### ບົດຄັດຫຍໍ້

ໃນຊຸມປີ 1990, ລັດຖະບານແຫ່ງ ສປປລາວ ໄດ້ກໍານົດແຜນງານວາງແຜນນໍາໃຊ້ທີ່ດິນ ແລະ ການມອບດິນມອບປ່າຂຶ້ນ ເພື່ອເປັນການພັດທະນາເສດຖະກິດ-ສັງຄົມ ຄຽງຄູ່ກັບການປົກປັກຮັກສາສິ່ງແວດລ້ອມ. ເຖິງຢ່າງໃດກໍ່ຕາມ, ການຈັດຕັ້ງປະຕິບັດແຜນງານດັ່ງກ່າວ ໄດ້ສົ່ງຜົນກະທົບໃນທາງລົບຕໍ່ຊີວິດການເປັນຢູ່ຂອງປະຊາຊົນຊົນນະບົດ ເນື່ອງຈາກພາກສ່ວນຈັດຕັ້ງປະຕິບັດໃນຂັ້ນສູນກາງຈໍາກັດການມີສ່ວນຮ່ວມຂອງປະຊາຊົນທ້ອງຖິ່ນ ເຮັດໃຫ້ຜົນຂອງການຈັດຕັ້ງປະຕິບັດບໍ່ມີຄວາມຍືນຍົງ. ດັ່ງນັ້ນ, ລັດຖະບານ ຈຶ່ງໄດ້ສະເໜີໃຫ້ມີການປັບປຸງ ແລະ ປ່ຽນແປງຂະບວນການວາງແຜນນໍາໃຊ້ທີ່ດິນ ໂດຍແນໃສ່ເພີ່ມການມີສ່ວນຮ່ວມຂອງປະຊາຊົນທ້ອງຖິ່ນໃຫ້ຫຼາຍຂຶ້ນ. ຊຶ່ງບົດລາຍງານສະບັບນີ້, ໄດ້ແນໃສ່ສຶກສາເຖິງວິວັດທະນາການຂອງວຽກງານການວາງແຜນນໍາໃຊ້ທີ່ດິນຢູ່ຂັ້ນບ້ານ ໃນ ສປປລາວ ທີ່ມີຜົນຈາກການເພີ່ມການມີສ່ວນຮ່ວມ ແລະ ປັບປຸງຊີວິດການເປັນຢູ່ຂອງປະຊາຊົນທ້ອງຖິ່ນໃຫ້ດີຂຶ້ນ ໂດຍໄດ້ເກັບກໍາຂໍ້ມູນຢູ່ພາຍໃນ 6 ບ້ານ. ການປະເມີນລະດັບການມີສ່ວນຮ່ວມຂອງປະຊາຊົນທ້ອງຖິ່ນ ແມ່ນໄດ້ນໍາໃຊ້ຮູບແບບການປະເມີນທາງດ້ານຄຸນນະພາບ ແລະ ປະລິມານ ປະລິມະສານກັບການລົງສໍາຫຼວດພື້ນທີ່ຕົວຈິງ ໃນກິດ ຈະກໍາການວາງແຜນ ທີ່ມີຜົນຕໍ່ຊີວິດການເປັນຢູ່ ແລະ ການນໍາໃຊ້ທີ່ດິນ. ຜ່ານການວິເຄາະຂໍ້ມູນສະແດງໃຫ້ເຫັນວ່າ ລະດັບການມີສ່ວນຮ່ວມຂອງປະຊາຊົນທ້ອງຖິ່ນ ແມ່ນຄ່ອຍເພີ່ມຂຶ້ນເທື່ອລະກ້າວ ຖ້າທຽບໃສ່ວຽກງານວາງແຜນນໍາໃຊ້ທີ່ດິນທີ່ໄດ້ຈັດຕັ້ງປະຕິບັດໃນໄລຍະຜ່ານມາ. ເນື່ອງຈາກວຽກງານການວາງແຜນນໍາໃຊ້ທີ່ດິນແບບມີສ່ວນຮ່ວມ ເປັນວຽກງານບູລິມະສິດໜຶ່ງທີ່ໄດ້ຮັບການພິຈາລະນາ ແລະ ຖອດຖອນບົດຮຽນຄືນ. ເຖິງຢ່າງໃດກໍ່ຕາມ, ການມີສ່ວນຮ່ວມໃນວຽກງານວາງແຜນ ແມ່ນຍັງມີຂໍ້ຈໍາກັດຫຼາຍ ຊຶ່ງມີຜົນຕໍ່ການຈັດສັນນໍາໃຊ້ທີ່ດິນໃນທ້ອງຖິ່ນ. ທ້າຍສຸດນີ້, ການຖອດຖອນບົດຮຽນຈາກຜົນການສຶກສາຄົ້ນຄວ້າ ແມ່ນເພື່ອເປັນການເສີມຂະຫຍາຍທິດທາງການວາງແຜນໃຫ້ເປັນຮູບປະທໍາ ແລະ ມີຄວາມຊັດເຈນຂຶ້ນຫຼາຍກວ່າເກົ່າ.

### ຄໍາສັບທີ່ໃຊ້ຫຼາຍ:

ການວາງແຜນນໍາໃຊ້ທີ່ດິນ, ການມີສ່ວນຮ່ວມ, ການພັດທະນາແບບຍືນຍົງ, ກໍລະນີສຶກສາ, ສປປ ລາວ

## 1. ພາກສະເໜີ

“ມີໃຜສາມາດຈົນຕະນາການໄດ້ບໍ່ວ່າ ພວກເຮົາສາມາດເບິ່ງໄປຕໍ່ໜ້າໄດ້ (ບໍ່ແມ່ນພຽງແຕ່ໃນຊຸມປີໜຶ່ງນີ້ ແຕ່ເບິ່ງໄປເປັນທົດສະວັດໃນໄລຍະຍາວ) ແລະ ຄາດຄະເນບັນຫາການຄຸກຄາມຈາກຂະບວນການພັດທະນາ. ຫຼັງຈາກນັ້ນ, ກໍ່ເລືອກເອົາວ່າອານາຄົດໃນຮູບແບບໃດທີ່ພວກເຮົາຕ້ອງກໍ່ຕ້ອງການ ເພື່ອສ້າງໃຫ້ເປັນສັງຄົມທີ່ມີແບບແຜນ” (Meadow-croft, 1997: 183).

ຈຸດປະສົງຂອງວຽກງານວາງແຜນນໍາໃຊ້ທີ່ດິນ ແມ່ນເປັນການລິເລີ່ມໃຫ້ວຽກງານການພັດທະນາແບບຍິນຍົງ. ນອກຈາກນີ້, ວຽກງານດັ່ງກ່າວກໍ່ໄດ້ກະຕຸກຊຸກຍູ້ໃຫ້ເກີດມີການໂຕ້ວາທີກັນ ກ່ຽວກັບຄຸນຄ່າທາງສັງຄົມ ແລະ ສິ່ງແວດລ້ອມ ທີ່ມີຄວາມຈໍາເປັນໃນຂະບວນການມີສ່ວນຮ່ວມ ຊຶ່ງແຕ່ລະຄົນກໍ່ມີຄວາມແຕກຕ່າງໃນຕົວໃຜລາວ (Owens, 1994; Rydin 1995; Hillier, 1999). ຄືດັ່ງຕົວຢ່າງບາງຕອນ ທີ່ທາງສະຫະປະຊາຊາດໄດ້ກ່າວໄວ້ໃນສົນທິສັນຍາ Rio ວ່າດ້ວຍສິ່ງແວດລ້ອມ ແລະ ການພັດທະນາທີ່ແນໃສ່ “ການສະໜັບສະໜູນມະຫາຊົນໃຫ້ມີສ່ວນຮ່ວມໃນການຕັດສິນໃຈ” ກໍ່ໄດ້ຮັບການພິຈາລະນາໃນທາງກວ້າງ “ເພື່ອໃຫ້ບັນ ລຸຮາກຖານການພັດທະນາແບບຍິນຍົງ” (UNCED, 1992: 23.2). ໄດ້ເກີດມີການຖືກຖຽງກັນໃນທາງກວ້າງ ຕໍ່ການສະໜັບສະໜູນການມີສ່ວນຮ່ວມ ຊຶ່ງລ້ວນແລ້ວແຕ່ມີປະໂຫຍດ ແລະ ຄຸນຄ່າພື້ນຖານໃນຕົວຢ່າງແລ້ວ (Macnaghten ແລະ Jacobs, 1997; Meadowcroft, 2004). ໃນອີກມູມໜຶ່ງ, ການເພີ່ມການຕັດສິນໃຈຂອງມະຫາຊົນ ຄາດວ່າຈະໄດ້ຮັບປະໂຫຍດຈາກການຈັດຕັ້ງປະຕິບັດ (ຕົວຢ່າງ, ການຕັດສິນໃຈທີ່ແທ້ຈິງແມ່ນ “ຈະເຮັດໃຫ້ການຈັດຕັ້ງປະຕິບັດດໍາເນີນໄປໄດ້ດີກວ່າເກົ່າ”). ຫາກເມື່ອການເຂົ້າຮ່ວມກຸ່ມ ທີ່ມີແນວຄິດສະເໜີພາຍ ແລະ ມີສິດໃນການກໍານົດ ກໍ່ຈະເຮັດໃຫ້ການມີສ່ວນຮ່ວມມີທັດສະນະກວ້າງໄກ, ພ້ອມທັງເປັນໂອກາດໃນການປັບປຸງຕົວເອງ ເພື່ອຕອບສະໜອງຄວາມຕ້ອງການ ແລະ ຄວາມປາດຖະໜາພື້ນຖານ ເພື່ອໃຫ້ກ້າວໄປສູ່ຂະ ບວນການພັດທະນາແບບຍິນຍົງ.

ຈາກຄວາມຕັ້ງໃຈ ແລະ ຄວາມຄາດຫວັງເຫຼົ່ານີ້, ຈຶ່ງເຮັດໃຫ້ເກີດມີແນວຄວາມຄິດກ່ຽວກັບ ການວາງແຜນເພື່ອພັດທະນາແບບຍິນຍົງ ຊຶ່ງເປັນການສ້າງຄວາມສົນໃຈໃນການຍົກປະເດັນຄໍາຖາມທີ່ສໍາຄັນຂຶ້ນມາ. ຄືດັ່ງທ່ານ Rydin (1995) ແລະ ທ່ານ Meadowcroft (2004) ເປັນຜູ້ໃຫ້ທຶນສະໜັບສະໜູນໃນການຈັດຕັ້ງປະຕິບັດບັນດາກິດຈະກຳການພັດທະນາຕ່າງໆ ໄດ້ຊີ້ໃຫ້ເຫັນເຖິງຄວາມຕ້ອງການໃນການພິຈາລະນາທາທິດທາງ ເພື່ອສະໜັບສະໜູນການມີສ່ວນຮ່ວມແມ່ນມີຄວາມສໍາຄັນຫຼາຍ. ໂດຍແທ້ຈິງແລ້ວ, ຈາກການປ່ຽນແປງຄວາມຄາດຫວັງ ໄປຈົນເຖິງບັນລຸຜົນການມີສ່ວນຮ່ວມໃຫ້ເປັນໄປໃນແງ່ບວກ ກໍ່ບໍ່ໄດ້ເປັນເລື່ອງງ່າຍ ເນື່ອງຈາກການອອກແບບວາງແຜນຕ້ອງປະກອບມີຫຼາຍກົນໄກດ້ວຍກັນ (ຕົວຢ່າງ, ການກະຈາຍຂໍ້ມູນຂ່າວສານ, ການໃຫ້ສິດອໍານາດ, ຄວາມເປັນກາງ ແລະ ການຮ່ວມມື) ແມ່ນລ້ວນແລ້ວແຕ່ຮຽກຮ້ອງໃຫ້ມີການສະໜັບສະໜູນມະຫາຊົນໃຫ້ມີສ່ວນຮ່ວມໃນການຕັດສິນໃຈ ແລະ ການວາງແຜນຈັດຕັ້ງປະຕິບັດ. ທ່ານ Davies (2001) ໄດ້ປ່ຽນແປງມູມມອງ ໂດຍເບິ່ງອອກໄປຕໍ່ໜ້າເຖິງຂັ້ນຕອນການມີສ່ວນຮ່ວມ ແລະ ມີຂໍ້ສົງໄສວ່າ ການສະໜັບສະໜູນມະຫາຊົນໃຫ້ມີສ່ວນຮ່ວມໃນວຽກງານການວາງແຜນ ແມ່ນຈະເຮັດໃຫ້ສັງຄົມ ແລະ ສິ່ງແວດລ້ອມໄດ້ຮັບຜົນປະໂຫຍດແທ້ບໍ່? ຊຶ່ງຄໍາຖາມໃນທີ່ນີ້ກໍ່ກາຍເປັນປະເດັນຫຼັກ ໃຫ້ການສຶກສາຄົ້ນຄວ້າທີ່ພົວພັນເຖິງວຽກງານວາງແຜນນໍາໃຊ້ທີ່ດິນໃນລາວ.

ປະເທດລາວຖືກຈັດຢູ່ໃນບັນດາປະເທດທີ່ທຸກຍາກ<sup>1</sup> ແຕ່ມີລະບົບນິເວດວິທະຍາທີ່ອຸດົມສົມບູນ (UNEP, 2001). ເຫັນໄດ້ວ່າ 80 ສ່ວນຮ້ອຍ ຂອງປະຊາຊົນລາວດຳລົງຊີວິດແບບເພິ່ງພາການຜະລິດກະສິກຳເປັນຫຼັກ (ລັດຖະບານລາວ, 2006). ດັ່ງນັ້ນ, ວຽກງານວາງແຜນນຳໃຊ້ທີ່ດິນ ຈຶ່ງເປັນວຽກງານໜຶ່ງທີ່ມີຄວາມສຳຄັນ ແລະ ເປັນສິ່ງທ້າທາຍໃຫ້ແກ່ການພັດທະນາແບບຍືນຍົງໃນລາວ (ລັດຖະບານລາວ, 1999, 2003, 2005). ອີງຕາມແຜນງານລັດຖະບານ ໃນການປັບຕົວໃຫ້ເຂົ້າກັບສະພາບການປ່ຽນແປງຂອງດິນຟ້າອາກາດໃນປະຈຸບັນ ໂດຍ “ການເພີ່ມຄວາມອາດສາມາດໃຫ້ຊາວກະສິກອນ ໃນການປັບຕົວໃຫ້ກັບສະພາບການປ່ຽນແປງຂອງດິນຟ້າອາກາດ ແລະ ຄວາມສ່ຽງຈາກໄພທຳມະຊາດ” ໂດຍໄດ້ກຳນົດເຂດພື້ນທີ່ທຳການຜະລິດ ແລະ ວາງແຜນນຳໃຊ້ທີ່ດິນທີ່ເປັນບູລິມະສິດຫຼັກ (ລັດຖະບານລາວ, 2009:65). ເຊັ່ນດຽວກັນກັບການຈັດຕັ້ງປະຕິບັດວຽກງານຂອງຂັ້ນສູນກາງ ກໍ່ໄດ້ຮັບຮອງເອົາຄູ່ມືການວາງແຜນນຳໃຊ້ທີ່ດິນແບບມີສ່ວນຮ່ວມ ຊຶ່ງໄດ້ “ກຳນົດຂອບເຂດການນຳໃຊ້ທີ່ດິນ ເພື່ອໃຫ້ແນ່ໃຈວ່າການນຳໃຊ້ທີ່ດິນໃນຂັ້ນບ້ານ ແລະ ຂັ້ນກຸ່ມບ້ານ ຈະໄດ້ຮັບການກຳນົດຢ່າງລະອຽດ ເພື່ອປັບປຸງຊີວິດການເປັນຢູ່ຂອງປະຊາຊົນທ້ອງຖິ່ນໃຫ້ດີຂຶ້ນເທື່ອລະກ້າວໃນອານາຄົດ” ໂດຍກຳນົດຂອບເຂດທີ່ແທດເໝາະທີ່ສຸດກັບການນຳໃຊ້ດິນ ພ້ອມທັງມອບສິດນຳໃຊ້ທີ່ດິນໃຫ້ປະຊາຊົນທ້ອງຖິ່ນ (ກະຊວງກະສິກຳ-ປ່າໄມ້ ແລະ ອົງການຄຸ້ມຄອງທີ່ດິນແຫ່ງຊາດ, 2009:9). ດັ່ງນັ້ນ, ວຽກງານດັ່ງກ່າວ ຈຶ່ງຄາດວ່າຈະສາມາດບັນລຸຈຸດປະສົງເປົ້າໝາຍຂອງການພັດທະນາເສດຖະກິດ-ສັງຄົມ ພ້ອມທັງປົກປັກຮັກສາສິ່ງແວດລ້ອມໄປພ້ອມໆກັນໄດ້.

ແຜນງານວາງແຜນນຳໃຊ້ທີ່ດິນ ແລະ ມອບດິນມອບປ່າຂອງທາງລັດຖະບານ ກໍ່ເປັນອີກແຜນງານໜຶ່ງທີ່ຮັບການພັດທະນາ ແລະ ໄດ້ລິເລີ່ມຈັດຕັ້ງປະຕິບັດ ໃນຊຸມປີ 1990 ໂດຍໄດ້ຈັດຕັ້ງປະຕິບັດໄປໃນທົ່ວປະເທດລວມທັງໝົດມີ 7,130 ບ້ານ ໃນຈຳນວນ 2/3 ບ້ານ ທີ່ໄດ້ມີການລາຍງານຢ່າງເປັນທາງການ ໃນປີ 2005 (ລັດຖະບານລາວ, 2005). ເຖິງແມ່ນວ່າ, ຂໍ້ມູນພາຍຫຼັງປີ 2005 ຈະບໍ່ມີກໍ່ຕາມ ແຕ່ກໍ່ສາມາດຮູ້ໄດ້ວ່າສະພາບການຢູ່ຂອງບາງບ້ານເປົ້າໝາຍສຶກສາຄົ້ນຄວ້າ ທີ່ໄດ້ສະເໜີໃນພາກທີ 2.1, ກໍ່ໄດ້ສະແດງໃຫ້ເຫັນເຖິງຂະບວນການຈັດຕັ້ງປະຕິບັດແມ່ນຍັງໄດ້ຮັບການສືບຕໍ່ ແລະ ຄ່ອຍໆໄດ້ຮັບການພັດທະນາຂຶ້ນຢູ່ຕະຫຼອດເວລາ (ເບິ່ງໃນພາກທີ 2.1). ເຖິງຢ່າງໃດກໍ່ຕາມ, ກິດຈະກຳການຈັດຕັ້ງປະຕິບັດວຽກງານດັ່ງກ່າວ ແມ່ນດຳເນີນໄປພາຍໃຕ້ 3 ຂະບວນການໃຫຍ່ເຊັ່ນ: ການກຳນົດຂອບເຂດຊາຍແດນບ້ານ, ການກຳນົດຂອບເຂດການນຳໃຊ້ດິນບ້ານ ທີ່ໄດ້ກຳນົດຫຼາຍປະເພດການນຳໃຊ້ (ຕົວຢ່າງ, ພື້ນທີ່ຢູ່ອາໄສ, ດິນທຳການຜະລິດ, ທົ່ງຫຍ້າລ້ຽງສັດ ແລະ ອີກ 5 ປະເພດດິນປ່າໄມ້). ຫຼັງຈາກນັ້ນ, ກໍ່ໄດ້ມອບດິນທຳການຜະລິດກະສິກຳໃຫ້ແຕ່ລະຄອບຄົວຖືຄອງ. ຊຶ່ງຂະບວນດັ່ງກ່າວມີຈຸດປະສົງ ແນໃສ່ເພື່ອໄກ່ເກຍສິດຄວາມເປັນເຈົ້າຂອງທີ່ດິນ, ສົ່ງເສີມການລົງທຶນໂດຍການເຮັດກະເສດສຸມ ແລະ ນຳໃຊ້ດິນໃຫ້ເກີດຜົນປະໂຫຍດສູງສຸດ, ຢຸດຕິການຖາງປ່າເຮັດໄຮ່ແບບເລື້ອນລອຍ (ເຊື່ອໄດ້ວ່າເປັນສາເຫດໜຶ່ງທີ່ເຮັດໃຫ້ດິນເຊື່ອມໂຂມ) ແລະ ເປັນການເພີ່ມລາຍຮັບລັດຖະບານຈາກການເກັບພາສີທີ່ດິນ (Evrard, 2004).

ການຈັດຕັ້ງປະຕິບັດວຽກງານການວາງແຜນນຳໃຊ້ທີ່ດິນ ແລະ ມອບດິນມອບປ່າ ຢູ່ໃນ ສປປລາວ ສະແດງໃຫ້ເຫັນວ່າເປັນການ ຈັດຕັ້ງປະຕິບັດທີ່ເໜືອກວ່າວຽກງານການປະຕິຮູບທີ່ດິນຢູ່ປະເທດເພື່ອນບ້ານ (Vandergeest, 2003; Poffenberger, 1999, Fujita ແລະ Phanvilay, 2008). ເນື່ອງຈາກມັນໄດ້ສະແດງໃຫ້ເຫັນເຖິງບາດກ້າວອັນສຳຄັນ ທີ່ຈະກ້າວໄປສູ່ສິດເປັນເຈົ້າຂອງທີ່ດິນ ແລະ ຊັບພະຍາກອນທຳມະຊາດ. ຄືດັ່ງການກະຈາຍອຳ-

<sup>1</sup> ປະເທດລາວ ຖືກຈັດຢູ່ໃນປະເທດດ້ອຍພັດທະນາ ອັນດັບທີ 94 ພາຍໃນຈຳນວນ 134 ປະເທດ ທີ່ຂຶ້ນບັນຊີຂອງສະຫະປະຊາຊາດ ໃນປີ 2009, ດັດສະນີຄວາມທຸກຍາກ (UNDP, 2009).

ນາດໜ້າທີ່ຄວາມຮັບຜິດຊອບ ໃນວຽກງານການຈັດການຄຸ້ມຄອງດິນ ແລະ ປ່າໄມ້ຊຸມຊົນ, ການແຈກຢາຍທີ່ດິນ ແລະ ການແກ້ໄຂບັນຫາຂີ້ຂັດແຍ່ງ ກໍ່ກາຍມາເປັນພາລະໜ້າທີ່ຂອງອຳນາດການປົກຄອງທ້ອງຖິ່ນທີ່ເປັນຜູ້ຄຸ້ມຄອງ. ເຖິງຢ່າງໃດກໍ່ຕາມ, ມັນກໍ່ເປັນພຽງແຕ່ເປົ້າໝາຍ ແລະ ເປັນການໃຫ້ອຳນາດແກ້ທ້ອງຖິ່ນເທົ່ານັ້ນ ເນື່ອງຈາກວຽກງານດັ່ງກ່າວໄດ້ຖືກວິພາກວິຈານໄປໃນທາງລົບຕ່າງໆ ທີ່ມີຕໍ່ຊີວິດການເປັນຢູ່ຂອງປະຊາຊົນຊົນນະບົດ ອັນເປັນສາເຫດເຮັດໃຫ້ພື້ນທີ່ທຳການຜະລິດຈຳກັດ, ການຄ້າປະກັນສະບຽງອາຫານພູດລົງ ແລະ ບັນຫາຄວາມທຸກຍາກກໍ່ນັບມື້ນັບເພີ່ມຂຶ້ນ (ຕົວຢ່າງ, SPC, 2000; Evrard, 2004; Ducourtieux et al., 2005; Lestrelin ແລະ Giordano, 2007). ເນື່ອງຈາກການປ່ຽນແປງທາງດ້ານວັດທະນະທຳຮີດຄອງປະເພນີທ້ອງຖິ່ນ ແລະ ຂາດການຄວບຄຸມການຍົກຍ້າຍຖິ່ນຖານເຂົ້າ-ອອກບ້ານ (Vandergeest, 2003; Evrard ແລະ Goudineau, 2004).

ໄດ້ມີການຖືກຖຽງກັນໃນທາງກວ້າງ ກ່ຽວກັບການຈັດຕັ້ງປະຕິບັດວຽກງານວາງແຜນນຳໃຊ້ທີ່ດິນ ແລະ ມອບດິນ ມອບປ່າໃນໄລຍະທີ່ຜ່ານມາ ແມ່ນຍັງຈຳກັດການມີສ່ວນຮ່ວມຂອງປະຊາຊົນທ້ອງຖິ່ນຢູ່ ເປັນຕົ້ນແມ່ນກິດຈະກຳການກຳນົດຂອບເຂດທຳການຜະລິດ, ການວາງແຜນ ແລະ ການມອບດິນມອບປ່າ (ຕົວຢ່າງ, Evrard, 2004; GTZ, 2004; Thongphanh, 2004; Fujita ແລະ Phanvilay, 2008). ຈາກຜົນການສຶກສາຄົ້ນຄວ້າກ່ຽວກັບວຽກງານດັ່ງກ່າວ ສາມາດສະຫຼຸບ ແລະ ສັງລວມບັນຫາການຖືກຖຽງໃນລະດັບປະເທດໄດ້ດັ່ງນີ້:

“ໃນທຸກໆພື້ນທີ່ ທີ່ໄດ້ຈັດຕັ້ງປະຕິບັດກິດຈະກຳວາງແຜນນຳໃຊ້ທີ່ດິນ ແລະ ມອບດິນມອບປ່າ ແມ່ນດຳເນີນໄປຢ່າງໜ້າວຽນ ເຮັດໃຫ້ຈຳກັດເວລາໃນການຈັດຕັ້ງປະຕິບັດ ແລະ ການສະແດງຄຳຄິດຄຳເຫັນຂອງຜູ້ເຂົ້າຮ່ວມ. ໂດຍສ່ວນໃຫຍ່ແລ້ວ, ປະຊາຊົນມັກຈະຖືກເຊື່ອເຊີນໃຫ້ເຂົ້າມາມີສ່ວນຮ່ວມໃນບາດກ້າວລິເລີ່ມຂອງການເກັບກຳຂໍ້ມູນ ແຕ່ບໍ່ໄດ້ມີສ່ວນຮ່ວມໃນບາດກ້າວຕໍ່ໄປເປັນຕົ້ນ ແມ່ນກິດຈະກຳການກຳນົດຂອບເຂດພື້ນທີ່ທຳການຜະລິດ ຫຼື ການສ້າງຮ່າງລະບຽບຄຸ້ມຄອງທີ່ດິນ ແລະ ປ່າໄມ້ບ້ານ ຊຶ່ງເປັນບາດກ້າວທີ່ມີຄວາມສຳຄັນຫຼາຍ. ຈະມີກໍ່ພຽງແຕ່ປະຊາຊົນຈຳນວນໜ້ອຍດຽວເທົ່ານັ້ນ ທີ່ເອົາໃຈໃສ່ເຂົ້າຮ່ວມໃນເວລາທີ່ມີການເຜີຍແຜ່ຂໍ້ມູນຂ່າວສານກ່ຽວກັບວຽກງານມອບດິນມອບປ່າໃນມື້ປິດກອງປະຊຸມສະຫຼຸບຜົນ. ທັງໝົດນັ້ນ, ແມ່ນເປັນຂະບວນການຈັດຕັ້ງປະຕິບັດໃນໄລຍະສັ້ນເທົ່ານັ້ນ ຊຶ່ງກໍ່ໄດ້ສະແດງໃຫ້ເຫັນເຖິງຂໍ້ ຄົງຄ້າງຂອງການຈັດຕັ້ງປະຕິບັດ ທີ່ນຳໄປສູ່ແຜນຈັດການຄຸ້ມຄອງຂັບພະຍາກອນທຳມະຊາດທີ່ບໍ່ມີການຕອບສະໜອງ ໃຫ້ແກ່ການຈັດຕັ້ງປະຕິບັດຕົວຈິງ” (GTZ, 2004:15).

ນອກຈາກນີ້, ທ່ານ Rodenburg ແລະ ທ່ານ Phengkhay (2000) ກໍ່ໄດ້ເລັ່ງເຫັນຄວາມແຕກຕ່າງຂອງການມີສ່ວນຮ່ວມລະຫວ່າງເພດຍິງ ແລະ ເພດຊາຍ ທີ່ມີຄວາມສຳຄັນໃນວາງແຜນນຳໃຊ້ທີ່ດິນ ແລະ ມອບດິນມອບປ່າ. ເນື່ອງຈາກການມີສ່ວນຮ່ວມຂອງຊົນເຜົ່າເພດຍິງ ແມ່ນເປັນອຸປະສັກຫຼາຍ ເນື່ອງຈາກລະດັບການສຶກສາ ແລະ ຄວາມຮູ້ທາງດ້ານພາສາລາວລຸ່ມຍັງຈຳກັດ (ໃນເວລາປຶກສາຫາລືທີ່ໃຊ້ພາສາລາວລຸ່ມເປັນພາສາກາງ) ເມື່ອທຽບກັບກິລິຍາທາງຂອງເພດຊາຍທີ່ເຂົ້າຮ່ວມກອງປະຊຸມ<sup>2</sup>. ຄືດັ່ງທີ່ໄດ້ສະເໜີຈາກນັກຄົ້ນຄວ້າ 2 ທ່ານຂ້າງເທິງນີ້, ຖ້າຫາກເພດຍິງ ແລະ ກຸ່ມທີ່ດ້ອຍໂອກາດ (ທຸກຍາກ ແລະ ກົກໜັງສື) ໄດ້ເຂົ້າຮ່ວມໃນກອງປະຊຸມວຽກງານວາງແຜນນຳໃຊ້ທີ່ດິນ ແລະ ມອບດິນມອບປ່າກໍ່ຕາມ ແຕ່ໂດຍທົ່ວໄປແລ້ວ ພວກເຂົາຈະບໍ່ໄດ້ປະກອບສ່ວນຫຍັງເລີຍ

<sup>2</sup> ໂດຍທົ່ວໄປແລ້ວ, ຕົວແທນແມ່ຍິງໃນຄະນະລັດຖະບານ ໃນລະດັບທ້ອງຖິ່ນ ແມ່ນກວມພຽງແຕ່ 1.5% ເທົ່ານັ້ນ ໃນປີ 1999 (UNDP, 2002).

ໃນການປົກສາຫາລື, ການເຈລະຈາຕໍ່ລອງ ແລະ ການຕັດສິນບັນຫາ. ດັ່ງນັ້ນ, ການຂາດຄວາມດຸນດ່ຽງລະຫວ່າງ ບົດບາດຍິງຊາຍໃນການມີສ່ວນຮ່ວມ ອາດຈະສົ່ງຜົນເຮັດໃຫ້ເກີດຄວາມບໍ່ເທົ່າທຽມກັນພາຍໃນສັງຄົມ ໂດຍສະເພາະແມ່ນປະເດັດການເຂົ້າເຖິງທີ່ດິນທຳການຜະລິດ.

ວຽກງານວາງແຜນນຳໃຊ້ທີ່ດິນ ແລະ ມອບດິນມອບປ່າ ແມ່ນເປັນກິດຈະກຳການປະຕິຮູບທີ່ດິນຄັ້ງທຳອິດໃນລາວ ທີ່ໄດ້ເລີ່ມຂຶ້ນໃນຊຸມປີ 1990 ໂດຍໄດ້ອອກບົດບັນທຶກລະຫວ່າງອຳນາດການປົກຄອງບ້ານ ແລະ ອຳນາດການປົກຄອງທ້ອງຖິ່ນ ທີ່ຕາງໜ້າຈາກທ້ອງການສົ່ງເສີມກະສິກຳ ແລະ ປ່າໄມ້ເມືອງ ພາຍໃຕ້ບົດບັນທຶກແບ່ງດິນແບ່ງປ່າ ທີ່ໄດ້ກຳນົດຂອບເຂດຊາຍແດນລະ ຫວ່າງບ້ານ, ກຳນົດຂອບເຂດທຳການຜະລິດ ແລະ ກຳນົດພື້ນທີ່ສະຫງວນ ຫຼື ພື້ນທີ່ພື້ນຟູ ຄືດັ່ງປ່າແຕ່ລະປະເພດທີ່ໄດ້ຈັດສັນຜ່ານມາ. ຫຼັງຈາກນັ້ນ, ກໍໄດ້ອອກບົດບັນທຶກມອບດິນມອບປ່າ ທີ່ມີການຈັດສັນຕອນດິນທຳການຜະລິດໃຫ້ແຕ່ລະຄອບຄົວຖືຄອງ. ຊຶ່ງກິດຈະກຳທັງໝົດນັ້ນ ໄດ້ຮັບການສະໜັບສະໜູນຈາກໂຄງການ SIDA (ອົງການພັດທະນາ ແລະ ຮ່ວມມືນາໆຊາດ ແຫ່ງປະເທດສະວີເດັນ). ພ້ອມທັງໄດ້ສຳເລັດການສ້າງ 2 ຄູ່ມື ທີ່ໄດ້ແນໃສ່ສົ່ງເສີມການມີສ່ວນຮ່ວມຂອງປະຊາຊົນທ້ອງຖິ່ນ ແລະ ໄດ້ປັບປຸງບາດກ້າວໃນການຈັດຕັ້ງປະຕິບັດວຽກງານວາງແຜນນຳໃຊ້ທີ່ດິນ ແລະ ມອບດິນມອບປ່າ ປະກອບມີ 10 ບາດກ້າວ ໂດຍກິດຈະກຳຫຼັກແມ່ນການສ້າງແຜນທີ່ແບບມີສ່ວນຮ່ວມ, ການລົງສຳຫຼວດພື້ນທີ່ຕົວຈິງ, ການປົກສາຫາລືກັນກ່ຽວກັບການວາງແຜນຈັດການຄຸ້ມຄອງທີ່ດິນ, ການສ້າງບົດບັນທຶກບ້ານ ແລະ ຄົວເຮືອນ, ການປະເມີນ ແລະ ຕິດຕາມຜົນແບບມີສ່ວນຮ່ວມ (LSFP, 1997, 2001). ເຖິງຢ່າງໃດກໍຕາມ, ການຈັດຕັ້ງປະຕິບັດວຽກງານດັ່ງກ່າວ ຍັງຈຳກັດການມີສ່ວນຮ່ວມຂອງປະຊາຊົນທ້ອງຖິ່ນຢູ່ ແລະ ຂາດການປະສົມປະສານວຽກງານວາງແຜນ ໃນທີ່ສຸດກໍໄດ້ປ່ຽນມາເປັນວຽກງານວາງແຜນນຳໃຊ້ທີ່ດິນແບບມີສ່ວນຮ່ວມ ໂດຍແນໃສ່ຈັດຕັ້ງປະຕິບັດໃນຂັ້ນກຸ່ມບ້ານ ຊຶ່ງຄາດວ່າຈະເປັນການຊ່ວຍອຳນວຍຄວາມສະດວກໃນການປະສານງານ ລະຫວ່າງພາກສ່ວນວາງແຜນ ແລະ ພາກສ່ວນຈັດຕັ້ງປະຕິບັດໃນຫຼາຍລະດັບ. ນອກຈາກນັ້ນ, ກໍຍັງໄດ້ສະໜອງຄູ່ມື ເພື່ອໃຫ້ແນໃຈວ່າການສົ່ງເສີມການມີສ່ວນຮ່ວມຂອງປະຊາຊົນທ້ອງຖິ່ນເປັນຕົ້ນແມ່ນປະເດັດບົດບາດຍິງຊາຍ ແລະ ຊົນເຜົ່າ ຈະໄດ້ຮັບການ ຈັດຕັ້ງປະຕິບັດເຂົ້າໃນທຸກຂະບວນການວາງແຜນ (ກະຊວງກະສິກຳ-ປ່າໄມ້ ແລະ ອົງການຄຸ້ມຄອງທີ່ດິນແຫ່ງຊາດ, 2009).

ໃນທີ່ນີ້ຜູ້ສ້າງນະໂຍບາຍມີໜ້າທີ່ຈະຕ້ອງໄດ້ຄົ້ນຄວ້າ ແລະ ພິຈາລະນາເບິ່ງວ່າ ວິວັດທະນາການການວາງແຜນນຳໃຊ້ທີ່ດິນໃນລະ ດັບບ້ານ ທີ່ໄດ້ຂະຫຍາຍໄປໃນວົງກວ້າງນັ້ນ ແມ່ນຍັງຂາດການປະເມີນຜົນ ແລະ ການລາຍງານ ຫຼື ບາງຄັ້ງກໍອາດຈະມີຫຼາຍໆບົດລາຍງານທີ່ຖືກປ່ອຍປະລະເລີຍ ແລະ ບໍ່ມີໃຜສົນໃຈ (ຕົວຢ່າງ, Jönsson, 2002; Stuart-Fox, 2005). ເຖິງຢ່າງໃດກໍຕາມ, ທ່ານ Rydin (1995), ທ່ານ Davies (2001) ແລະ ທ່ານ Meadowcroft (2004) ກໍໄດ້ມີການຍົກ 2 ຄຳຖາມຫຼັກຂຶ້ນມາເຊັ່ນ: (1) ຈະເຮັດແນວໃດເພື່ອເຮັດໃຫ້ຜົນການຈັດຕັ້ງປະຕິບັດວຽກງານວາງແຜນນຳໃຊ້ທີ່ດິນໃນຂັ້ນບ້ານ ສາມາດເພີ່ມການມີສ່ວນຮ່ວມທ້ອງຖິ່ນໃຫ້ຫຼາຍຂຶ້ນໄດ້? (2) ຈະເຮັດແນວໃດເພື່ອເຮັດໃຫ້ (ການມີສ່ວນຮ່ວມ) ວຽກງານວາງແຜນນຳໃຊ້ທີ່ດິນໃນຂັ້ນບ້ານ ມີອິດທິພົນຕໍ່ຊີວິດການເປັນຢູ່ ແລະ ການນຳໃຊ້ດິນຂອງປະຊາຊົນທ້ອງຖິ່ນ?

ໃນບົດລາຍງານສະບັບນີ້ກໍເຊັ່ນດຽວກັນທີ່ແນໃສ່ 2 ຄຳຖາມຫຼັກດັ່ງກ່າວມາຂ້າງເທິງ. ຄືດັ່ງທີ່ໄດ້ສະເໜີໄປໃນພາກທີ 2 ກ່ຽວກັບຂອບເຂດການສຶກສາຄົ້ນຄວ້າ ແລະ ບ້ານທີ່ເປັນຕົວແທນໃຫ້ການຈັດຕັ້ງປະຕິບັດວຽກງານວາງແຜນນຳໃຊ້ທີ່ດິນ ໃນຂັ້ນບ້ານຢູ່ລາວ. ຫຼັງຈາກນັ້ນ, ກໍໄດ້ສະເໜີວິທີການສຶກສາຄົ້ນຄວ້າທີ່ໄດ້ຮັບການພັດທະນາຂຶ້ນ

ເພື່ອປະເມີນຜົນ ແລະ ສົມທຽບການມີສ່ວນຮ່ວມຂອງປະຊາຊົນທ້ອງຖິ່ນໃນວຽກງານວາງແຜນນໍາໃຊ້ທີ່ດິນ. ພ້ອມທັງປຶກສາຫາລືກັນກ່ຽວກັບຄວາມຈໍາເປັນ ເພື່ອດັດປັບລະບົບປະເມີນຜົນທີ່ໄດ້ຮັບຂອງໂຄງການ ເພື່ອໃຫ້ແທດ-ເໝາະກັບສະພາບຈິງ. ໃນພາກທີ 3 ແມ່ນຈະໄດ້ສະເໜີຜົນທີ່ໄດ້ຮັບຈາກການສຶກສາຄົ້ນຄວ້າ ໂດຍສະເພາະແມ່ນໄດ້ສະເໜີກ່ຽວກັບວິວັດທະນາການການມີສ່ວນຮ່ວມທ້ອງຖິ່ນ ໃນຂະບວນການວາງແຜນນໍາໃຊ້ທີ່ດິນຂັ້ນບ້ານ ແລະ ຜົນກະທົບຈາກການຈັດຕັ້ງປະຕິບັດ ທີ່ມີຕໍ່ຊີວິດການເປັນຢູ່ ແລະ ການນໍາໃຊ້ດິນຂອງປະຊາຊົນທ້ອງຖິ່ນ. ສໍາລັບພາກທີ 4 ແມ່ນຈະໄດ້ສະເໜີຜົນທີ່ໄດ້ຮັບໃນເບື້ອງຕົ້ນຈາກການຈັດຕັ້ງປະຕິບັດວຽກງານວາງແຜນນໍາໃຊ້ທີ່ດິນແບບມີສ່ວນຮ່ວມ ຊຶ່ງອາດເປັນອີກກິດຈະກຳໜຶ່ງທີ່ສາມາດປັບປຸງຂະບວນການວາງແຜນນໍາໃຊ້ທີ່ດິນໃຫ້ເກີດຜົນດີໄດ້.

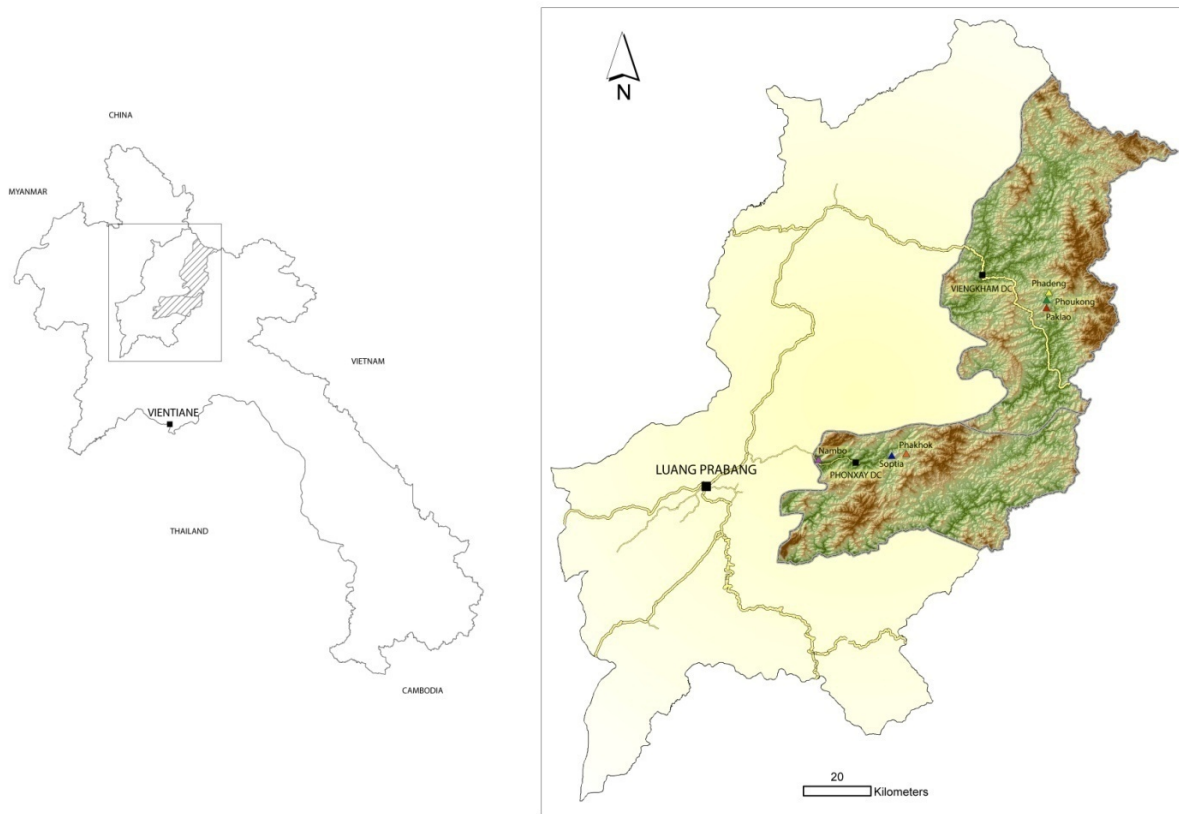
## 2. ປະເມີນການມີສ່ວນຮ່ວມ (ນໍາໃຊ້ວິທີການເກັບຂໍ້ມູນທາງດ້ານປະລິມານ)

### 2.1. ຂອບເຂດສຶກສາ

ໄດ້ສຶກສາຢູ່ພາຍໃນ 6 ບ້ານເປົ້າໝາຍໄດ້ແກ່ບ້ານສົບເຈັຍ, ບ້ານຜາແດງ, ບ້ານປາກລາວ, ບ້ານນ້ຳບໍ່, ບ້ານຜັກທິກ ແລະ ບ້ານພູຄ້ອງ ພາຍໃນແຂວງຫຼວງພະບາງ<sup>3</sup> ຊຶ່ງບ້ານດັ່ງກ່າວເປັນບ້ານທີ່ມີຄວາມແຕກຕ່າງກັນ ໃນການຈັດຕັ້ງປະຕິບັດວຽກງານວາງແຜນນໍາໃຊ້ທີ່ດິນ (ແຜນພາບ1). ບ້ານສົບເຈັຍ ເປັນບ້ານທີ່ໄດ້ລິເລີ່ມຈັດຕັ້ງປະຕິບັດວຽກງານວາງແຜນນໍາໃຊ້ທີ່ດິນ ແລະ ມອບດິນມອບປ່າ ໃນປີ 1999 ແຕ່ຂາດງົບປະມານ, ຂາດບຸກຄະລາກອນ ແລະ ຂາດຄວາມອາດສາມາດໃນການຈັດຕັ້ງປະຕິບັດ ຊຶ່ງເຮັດໃຫ້ການດໍາເນີນງານໃຊ້ເວລາໄປພຽງແຕ່ເທົ່າໃດມື້ ແລະ ປາດສະຈາກການລົງສໍາຫຼວດພື້ນທີ່ຕົວຈິງ. ການກໍານົດຂອບເຂດນໍາໃຊ້ທີ່ດິນ ແມ່ນກໍານົດໂດຍອາໄສແຜນທີ່ພູມິ-ສາດ ທີ່ບໍ່ມີການວາງແຜນຈັດການຄຸ້ມຄອງພື້ນທີ່ທີ່ໄດ້ກໍານົດ. ນອກຈາກນີ້, ຜູ້ຈັດຕັ້ງປະຕິບັດກໍ່ພຽງແຕ່ຍຶດຖືຫຼັກການກໍານົດໃຫ້ “4 ຕອນດິນ/ຄອບຄົວ” ຫຼັງຈາກນັ້ນ ກໍ່ແຈກຢາຍໃບນໍາໃຊ້ທີ່ດິນຊົ່ວຄາວໃຫ້ແຕ່ລະຄອບຄົວຖືຄອງ. ຊຶ່ງຂະບວນການຈັດຕັ້ງປະຕິບັດວຽກງານດັ່ງກ່າວ ກໍ່ມີລັກສະນະຄ້າຍຄືກັບບ້ານຜາແດງ ແລະ ບ້ານປາກລາວ ທີ່ໄດ້ຈັດຕັ້ງປະຕິບັດໃນປີ 2006, ຍົກເວັ້ນແຕ່ເນື້ອທີ່ຂອງ 4 ຕອນດິນ ທີ່ໄດ້ມອບໃຫ້ປະຊາຊົນຖືຄອງ ຊຶ່ງທີ່ທາງທີມງານໄດ້ຄິດໄລ່ໃຫ້ແຕ່ລະຄອບຄົວ ອີງຕາມຈໍານວນແຮງງານຕົ້ນຕໍພາຍໃນຄອບຄົວ (ແຜນພາບ1).

<sup>3</sup> ແຂວງຫຼວງພະບາງ ເປັນແຂວງທໍາອິດທີ່ໄດ້ຮັບຈັດຕັ້ງປະຕິບັດວຽກງານວາງແຜນນໍາໃຊ້ທີ່ດິນ ແລະ ມອບດິນມອບປ່າ ໃນຊຸມປີ 1990 ກ່ອນທີ່ຈະຂະຫຍາຍໄປສູ່ແຂວງອື່ນໆໃນທົ່ວປະເທດ. ຊຶ່ງແຂວງຫຼວງພະບາງ ກໍ່ໄດ້ຖືກຄັດເລືອກໃຫ້ເປັນແຂວງເປົ້າໝາຍທີ່ທົດລອງວິທີ ການວຽກງານວາງແຜນນໍາໃຊ້ທີ່ດິນ.

ແຜນພາບ 1. ຂອບເຂດເປົ້າໝາຍສຶກສາຄົ້ນຄວ້າ



ແຕ່ກົງກັນຂ້າມກັບອີກ 3 ບ້ານ ຄືດັງບ້ານນ້ຳບໍ່ ຊຶ່ງເປັນບ້ານທີ່ໄດ້ຮັບຜົນປະໂຫຍດ ຈາກການມີສ່ວນຮ່ວມຂອງປະຊາຊົນທ້ອງຖິ່ນ ເນື່ອງຈາກໃຊ້ເວລາ 28 ມື້ ໃນການຈັດຕັ້ງປະຕິບັດ ທີ່ປະກອບມີຄວາມພຽບພ້ອມທາງດ້ານບຸກຄະລາກອນ ແລະ ງົບປະມານໃນການຈັດຕັ້ງປະຕິບັດ (ໄດ້ຮັບການສະໜັບສະໜູນຈາກໂຄງການ SIDA ແລະ ການສືບທັບທຶນຈາກພະແນກກະສິກໍາ ແລະ ປ່າໄມ້ແຂວງ, ຫ້ອງການຄຸ້ມຄອງທີ່ດິນ ແລະ ຫ້ອງການສົ່ງເສີມກະສິກໍາ ແລະ ປ່າໄມ້ເມືອງ). ວຽກງານວາງແຜນນໍາໃຊ້ທີ່ດິນ ແລະ ມອບດິນມອບປ່າ ແມ່ນໄດ້ຮັບການປັບປຸງ ແລະ ສືບຕໍ່ຈັດຕັ້ງປະຕິບັດມາຈົນເຖິງປີ 2008 ຈຶ່ງໄດ້ສໍາເລັດການກໍານົດຂອບເຂດນໍາໃຊ້ທີ່ດິນ ແລະ ສ້າງເປັນແຜນທີ່ການນໍາໃຊ້ທີ່ດິນບ້ານ, ສໍາເລັດການໃຫ້ຄວາມໝາຍການຈັດການຄຸ້ມຄອງວາງແຜນນໍາໃຊ້ທີ່ດິນ ພ້ອມທັງການກໍານົດ ແລະ ຂຶ້ນທະບຽນທີ່ດິນໃຫ້ແຕ່ລະຄອບຄົວຈົນສໍາເລັດ.

ບ້ານຜັກທິກ ແລະ ບ້ານພູຄ້ອງ ແມ່ນໄດ້ຖືກຄັດເລືອກໃຫ້ເປັນບ້ານເປົ້າໝາຍທົດລອງຈັດຕັ້ງປະຕິບັດວຽກງານວາງແຜນນໍາໃຊ້ທີ່ດິນແບບມີສ່ວນຮ່ວມ ທີ່ໄດ້ລິເລີ່ມຈັດຕັ້ງປະຕິບັດໃນປີ 2009 ໂດຍໄດ້ຮັບການສະໜັບສະໜູນຈາກບັນດາໂຄງການພັດທະນາຕ່າງໆ<sup>4</sup> ຊຶ່ງໄດ້ພິຈາລະນາຄວາມສໍາຄັນຂອງບຸກຄະລາກອນ ແລະ ງົບປະມານໃນການຈັດຕັ້ງປະຕິບັດ ເພື່ອແນໃສ່ສົ່ງເສີມການມີສ່ວນຮ່ວມຂອງປະຊາຊົນທ້ອງຖິ່ນ, ການຈັດການຄຸ້ມຄອງ ແລະ ການວາງແຜນທີ່ແນ່ນອນໃນຫຼາຍລະດັບ ເພື່ອໃຫ້ໄດ້ຂໍ້ມູນການກໍານົດຂອບເຂດ, ການສ້າງແຜນທີ່ນໍາໃຊ້ທີ່ດິນທີ່ສົມບູນ ແລະ ການວາງແຜນຈັດການຄຸ້ມຄອງທີ່ດິນ ໂດຍນໍາໃຊ້ພາບຖ່າຍດາວທຽມທີ່ມີຄວາມລະອຽດສູງ, ແຜນທີ່ 3 ມິຕິ,

<sup>4</sup> ບ້ານຜັກທິກ ໄດ້ຮັບການສະໜັບສະໜູນ ຈາກໂຄງການພັດທະນາລະບົບການຜະລິດແບບນິເວດກະສິກໍາ (TABI) ແລະ ບ້ານພູຄ້ອງ ໄດ້ຮັບການສະໜັບສະໜູນຈາກໂຄງການຄົ້ນຄວ້າ ແລະ ພັດທະນາຄວາມອາດສາມາດໃນເຂດພູດອຍ (URDP).

ເຄື່ອງຈັບຈຸດພິກັດ (GPS) ແລະ ນໍາໃຊ້ຂໍ້ມູນສາລະສົນເທດທາງພູມິສາດ (GIS) ເຂົ້າຊ່ວຍ. ຊຶ່ງການນໍາໃຊ້ເຕັກນິກດັ່ງກ່າວນັ້ນ ສາມາດເຊື່ອມໂຍງກັບຂໍ້ມູນທາງພື້ນທີ່ຕົວຈິງໄດ້ຢ່າງລະອຽດ ພ້ອມທັງການເກັບກໍາຂໍ້ມູນເສດຖະກິດ-ສັງຄົມໃນລະດັບຄົວເຮືອນຕື່ມອີກ. ນອກຈາກນີ້, ທາງທີມງານກໍໄດ້ມີໂອກາດເຂົ້າຮ່ວມສັງເກດການເບິ່ງປະຕິກິລະຍາການມີສ່ວນຮ່ວມຂອງປະຊາຊົນທ້ອງຖິ່ນໃນຂັ້ນຕອນ “ການວາງແຜນ”. ຊຶ່ງ 2 ບ້ານດັ່ງກ່າວ ແມ່ນໄດ້ສໍາເລັດບາດກ້າວໃນການວາງແຜນເປັນທີ່ຮຽບຮ້ອຍແລ້ວ ຈະມີກໍາແຈງແຕ່ຍັງລໍຖ້າການອອກໃບນໍາໃຊ້ທີ່ດິນໃຫ້ແຕ່ລະຄອບຄົວ ແລະ ຊຸມຊົນເປັນຜູ້ຄຸ້ມຄອງ ເພາະຍັງຢູ່ໃນຂັ້ນຕອນເກັບກໍາຂໍ້ມູນຢູ່. ກົງກັນຂ້າມກັບການລົງເກັບກໍາຂໍ້ມູນຢູ່ບ້ານສົບເຈັຍ, ບ້ານປາກລາວ ແລະ ບ້ານນ້ຳບໍ່ ຊຶ່ງເປັນບ້ານທີ່ໄດ້ຈັດຕັ້ງປະຕິບັດວຽກງານວາງແຜນນໍາໃຊ້ທີ່ດິນ ແລະ ມອບດິນມອບປ່າມາເປັນເວລາດົນນານ ກໍເຮັດໃຫ້ທີມງານສຶກສາຄົ້ນຄວ້າ ສາມາດເຂົ້າໃຈເຖິງປະຫວັດຄວາມເປັນມາ, ສະພາບການປ່ຽນແປງການນໍາໃຊ້ດິນ ແລະ ຊີວິດການເປັນຢູ່ຂອງປະຊາຊົນທ້ອງຖິ່ນໄດ້ດີ ທີ່ສາມາດປະກອບສ່ວນເຂົ້າໃນການພັດທະນາເສດຖະກິດ-ສັງຄົມ.

## 2.2. ວິທີການທົດສອບ

ຄືດັ່ງທີ່ທ່ານ Burton (2004, 2009) ໄດ້ຊີ້ໃຫ້ເຫັນວ່າມີຫຼາຍໆກໍລະນີສຶກສາ ທີ່ໄດ້ດັດແກ້ວິທີການປະເມີນດ້ານຄຸນນະພາບ ຈາກການລວບລວມເອົາມະຫາຊົນມີສ່ວນຮ່ວມ ເພື່ອໃຫ້ໄດ້ມູມມອງອັນຫຼາກຫຼາຍ ຊຶ່ງມີອິດທິພົນຕໍ່ການຕັດສິນໃຈ. ໃນການກໍາ ນົດລະດັບການມີສ່ວນຮ່ວມເລື້ອຍໆແມ່ນມັກຈະປະເມີນຄວາມຮັບຮູ້ ແລະ ຄວາມເຊື່ອຂອງຜູ້ທີ່ເປັນເຈົ້າກົກເຈົ້າເຫຼົ່າໃນຊຸມຊົນ (ໂດຍທົ່ວໄປແມ່ນຍັງຈໍາກັດຢູ່) ອີງຕາມການປະກອບສ່ວນ, ຄວາມເປັນເຈົ້າການ, ຄວາມພົງພໍໃຈຂອງເຂົາເຈົ້າໂດຍສະເພາະຂະ ບວນການທາງດ້ານນະໂຍບາຍ (ຕົວຢ່າງ, Burns et al., 2004). ເຖິງແມ່ນວ່າ, ວິທີການດັ່ງກ່າວຈະບໍ່ໄດ້ຮັບຄວາມສົນໃຈກໍຕາມ (ຕົວຢ່າງ, ສະພາບການມີສ່ວນຮ່ວມ ແລະ ການຊອກຫາຄວາມຫຼາກຫຼາຍທາງດ້ານການຮັບຮູ້ຂອງພາກສ່ວນທີ່ກ່ຽວຂ້ອງ) ແຕ່ມັນເປັນການຈໍາກັດການວິເຄາະແບບສົມທຽບ ເນື່ອງຈາກການປະເມີນລະດັບການມີສ່ວນຮ່ວມ ແມ່ນຂຶ້ນກັບທັດສະນະມູມມອງສ່ວນຕົວຂອງຜູ້ເຂົ້າຮ່ວມ ທີ່ສາມາດພັນລະນາ ແລະ ອະທິບາຍຄໍາຕອບໄດ້ໃນຫຼາຍໆແງ່ມູມ ແຕ່ສຸດທ້າຍຄໍາຕອບທັງໝົດກໍຂຶ້ນນັກຄົ້ນຄວ້າ ທີ່ເປັນຜູ້ກໍານົດ ແລະ ສັງລວມໃຫ້ຄະແນນຂອງແຕ່ລະຄໍາຕອບ (Sandker et al., 2010). ດັ່ງນັ້ນ, ຄວາມບໍ່ແນ່ ນອນຂອງການນໍາໃຊ້ວິທີການດັ່ງກ່າວນີ້ ແມ່ນຈະສາມາດສະແດງໃຫ້ເຫັນພຽງພາບລວມຂອງລະດັບການມີສ່ວນຮ່ວມໃນລະດັບໃດໜຶ່ງເທົ່ານັ້ນ.

ການສຶກສາໃນປະຈຸບັນນີ້, ແມ່ນໄດ້ນໍາໃຊ້ວິທີການສຶກສາທາງດ້ານປະລິມານແບບງ່າຍດາຍ ຊຶ່ງໄດ້ລວບລວມເອົາປະເດັນໂດຍລວມ ຂອງນັກຄົ້ນຄວ້າທີ່ຕ້ອງການສຶກສາ ໂດຍນໍາໃຊ້ແບບສອບຖາມຈາກການຊຸມຕົວຢ່າງຈໍານວນ 15-30 ຄອບຄົວ/ບ້ານຈຶ່ງສາມາດສັງລວມໄດ້ 4 ດັດສະນີຫຼັກ (ຕາຕະລາງ 1)<sup>5</sup>. ດັດສະນີທໍາອິດແມ່ນໄດ້ແກ່ ກິລິ-ຍາທໍາທາງ ຂອງຜູ້ທີ່ມີສ່ວນຮ່ວມ ເຂົ້າໃນວຽກງານວາງແຜນນໍາໃຊ້ທີ່ດິນໃນຂັ້ນບ້ານ ທີ່ມີຫຼາຍກິດຈະກໍາແຕກຕ່າງກັນ ຊຶ່ງໃນແຕ່ລະກິດຈະກໍາທີ່ເຂົາເຈົ້າມີສ່ວນຮ່ວມ ແມ່ນໄດ້ກໍານົດໃຫ້ຄະແນນບິນພື້ນຖານຄວາມຮັບຮູ້ຂອງພວກເຂົາເຈົ້າ (ຕາຕະລາງ 2). ດັດສະນີທີ 2 ແມ່ນໄດ້ແກ່ ການອອກ ສຽງຂອງຜູ້ເຂົ້າຮ່ວມ ໃນເວລາເຂົ້າຮ່ວມກອງປະຊຸມ ແລະ ເຮັດວຽກເປັນກຸ່ມສົນທະນາ ຊຶ່ງປະເດັນການອອກສຽງຂອງຜູ້ເຂົ້າຮ່ວມສ່ວນໃຫຍ່ ແມ່ນໄດ້ຖືກຈັດເປັນ

<sup>5</sup> ໄດ້ເກັບກໍາຂໍ້ມູນຈໍານວນ 30 ຄົວເຮືອນ/ບ້ານ ຢູ່ພາຍໃນບ້ານສົບເຈັຍ, ບ້ານປາກລາວ ແລະ ບ້ານພູຄ້ອງ, 27 ຄອບຄົວ ຢູ່ບ້ານຜັກທິກ (ເນື່ອງຈາກມີ 3 ຄອບຄົວ ໄດ້ຍົກຍ້າຍຖິ່ນຖານອອກໄປບ່ອນອື່ນ ກ່ອນທີ່ທາງທີມງານຈະສໍາເລັດການເກັບກໍາຂໍ້ມູນ) ແລະ 15 ຄອບຄົວ ພາຍໃນບ້ານຜາແດງ (ເນື່ອງຈາກບ້ານຜາແດງ ແມ່ນໄດ້ຖືກຍົກຍ້າຍໝົດບ້ານ).



ແຕ່ລະກຸ່ມເຊັ່ນ: ຫາກຜູ້ເຂົ້າຮ່ວມຮຽກຮ້ອງໃຫ້ມີການຊື້ແຈງບັນຫາ ຈະໃຫ້ຄະແນນເປັນ 1, ຫາກອອກສຽງ ເພື່ອສະເໜີໃຫ້ມີການປ່ຽນແປງແຜນ ຈະໃຫ້ຄະແນນເປັນ 2 ແລະ ການວິພາກວິຈານທີ່ບໍ່ເຫັນດີໃນຂະບວນການ ຈະໃຫ້ຄະແນນເປັນ 3. ລະບົບການໃຫ້ຄະແນນດັ່ງກ່າວ ແມ່ນຊ່ວຍໃຫ້ພວກເຮົາສາມາດປະເມີນການມີສ່ວນຮ່ວມຂອງແຕ່ລະບຸກຄົນໄດ້ ໃນເວລາທີ່ມີການປຶກສາຫາລືກັນເປັນກຸ່ມ ກ່ຽວກັບວຽກງານວາງແຜນນໍາໃຊ້ທີ່ດິນພາຍໃນບ້ານ. ດັດສະນີທີ 3 ແມ່ນໄດ້ ແກ່ລະດັບ ຄວາມເຂົ້າໃຈ ຂອງຜູ້ເຂົ້າຮ່ວມກ່ຽວກັບຈຸດປະສົງຂອງວຽກງານວາງແຜນນໍາໃຊ້ທີ່ດິນພາຍໃນບ້ານ ໂດຍໄດ້ຈັດເປັນ 2 ກຸ່ມເຊັ່ນ: ກຸ່ມທີ່ພັນລະນາຈຸດປະສົງກ່ຽວກັບ (“ເພື່ອຫຼຸດຜ່ອນການທໍາລາຍປ່າໄມ້”, “ເພື່ອເພີ່ມສິດທິຄອງທີ່ດິນ”) ຈະໃຫ້ຄະແນນເປັນ 2 ແລະ ກຸ່ມທີ່ພັນລະນາຈຸດປະສົງກ່ຽວກັບ (“ເພື່ອຫຼຸດຜ່ອນຄວາມທຸກຍາກ”, “ເພື່ອສິ່ງເສີມການປູກໄມ້”) ຈະໃຫ້ຄະແນນເປັນ 1. ໂດຍທົ່ວໄປແລ້ວ, ການຄິດໄລ່ພາບລວມຂອງລະດັບການມີສ່ວນຮ່ວມແຕ່ລະບຸກຄົນ ແມ່ນຈະຄິດໄລ່ໂດຍການບວກ ລວມຄະແນນທັງໝົດທີ່ໄດ້ຈາກກິລິຍາທ່າທາງ, ການອອກສຽງ ແລະ ຄວາມເຂົ້າໃຈ (ຕາຕະລາງ 1).

Table 1. Indicators employed for assessing individual participation levels

	Derived from	Example	Score
<b>Presence</b>	Participation to different stages of LUP	<i>Presence at <u>inception meeting</u>, <u>group discussions</u> and <u>field measurements</u></i>	1+2+1 = 4 (max value = 12)
<b>Voice</b>	Forms of intervention during LUP meetings	<i><u>Direct critique</u> of boundary decisions</i>	3 (max value = 3)
<b>Understanding</b>	Perceived objectives of LUP	<i>“LUP aims at <u>reducing poverty</u> and <u>stabilizing shifting cultivation</u>”</i>	1+2 = 3 (max value = 4)
<b>Overall participation</b>	Sum of <i>presence</i> , <i>voice</i> and <i>understanding</i> scores		4+4+3 = 11 (max value = 19)

Table 2. Values attributed to different activities composing the overall village LUP process

Activity	Value
Inception meeting	1
Mapping	3
Field measurements	1
Group discussions	2
Planning	4
Closing ceremony	1

ກິລິຍາທ່າທາງ ຫຼື ປະຕິກິລິຍາຂອງຜູ້ເຂົ້າຮ່ວມ ພ້ອມດ້ວຍຄວາມເຂົ້າໃຈກ່ຽວກັບຈຸດປະສົງຂອງວຽກງານວາງແຜນນໍາເປັນອີກເຫດຜົນໜຶ່ງທີ່ຈະເຮັດໃຫ້ການຈັດຕັ້ງປະຕິບັດວຽກງານດັ່ງກ່າວນັ້ນ ສາມາດດໍາເນີນໄປໄດ້ດ້ວຍດີ. ອີງຕາມຂໍ້ມູນທາງດ້ານສະຖິຕິທີ່ສະແດງໃຫ້ເຫັນເຖິງການພົວພັນກັນລະຫວ່າງ 3 ດັດສະນີຕົວປ່ຽນ ທີ່ໄດ້ກໍານົດຂຶ້ນໄດ້ແກ່ ກິລິຍາທ່າທາງ, ການອອກສຽງ ແລະ ຄວາມເຂົ້າໃຈ (ຕາຕະລາງ 3). ເຖິງແມ່ນວ່າ ການຄາດຄະເນທາງສະຖິຕິຈະເປັນວິທີທີ່ເຮັດໃຫ້ເຂົ້າໃຈເຖິງພາບລວມຂອງລະດັບການມີສ່ວນຮ່ວມເປັນລາຍບຸກຄົນ ແລະ ການຈັດ

ຕໍາແໜ່ງທາງສັງຄົມໃນທ້ອງຖິ່ນກໍ່ຕາມ<sup>6</sup> ແຕ່ເນື່ອງຈາກວ່າຜູ້ທີ່ມີຕໍາແໜ່ງທາງສັງຄົມ ແມ່ນຈະໃຫ້ການຮ່ວມມື ແລະ ມີສ່ວນຮ່ວມທີ່ດີ ໃນຂະບວນການວາງແຜນ (ຕາຕະລາງ 4). ພາຍໃຕ້ຜົນໄດ້ຮັບດັ່ງ ກ່າວນີ້ ແມ່ນໄດ້ສະທ້ອນໃຫ້ ເຫັນເຖິງການຍົກປະເດັນຄໍາຖາມ ຈາກນັກຄົ້ນຄວ້າກ່ຽວກັບການມີສ່ວນຮ່ວມຂອງກຸ່ມປະຊາຊົນທໍາມະດາ ໃນວຽກ ງານວາງແຜນນໍາໃຊ້ທີ່ດິນ ແລະ ມອບດິນມອບປ່າ (ເບິ່ງໃນພາກ 1). ດັດສະນີສຸດທ້າຍແມ່ນໄດ້ແກ່ ການມີສ່ວນ ຮ່ວມຂອງປະຊາຊົນທໍາມະດາສາມັນ ທີ່ໄດ້ປະເມີນໂດຍການຕີຄວາມໝາຍຈາກ ລະດັບການມີສ່ວນຮ່ວມທີ່ໄດ້ທັງ ໝົດ. ຕົວຢ່າງ, ຜູ້ທີ່ບໍ່ໄດ້ຂຶ້ນກັບອົງການລັດຖະບານ ຫຼື ອົງການບໍລິຫານງານຕ່າງໆ<sup>7</sup>. ເຖິງຢ່າງໃດກໍ່ຕາມ, ເພື່ອໃຫ້ ໄດ້ຂໍ້ມູນການມີສ່ວນຮ່ວມໃນຂະບວນການວາງແຜນນໍາໃຊ້ທີ່ດິນໃຫ້ຫຼາຍຂຶ້ນ (ຕົວຢ່າງ, ແນໃສ່ຂໍ້ມູນຂອງແຕ່ລະ ບຸກຄົນ ຫຼື ການແບ່ງສັດສ່ວນຂອງຈໍານວນປະ ຊາຊົນໝົດບ້ານ). ການຄິດໄລ່ຄວາມດຸ່ນດ່ຽງຂອງການມີສ່ວນ ຮ່ວມແມ່ນນໍາໃຊ້ວິທີ RSD (Relative Standard Deviation). ການສຶກສາຄົ້ນຄວ້າໃນຄັ້ງນີ້ ແມ່ນໄດ້ທົດສອບ ການມີສ່ວນຮ່ວມຂອງປະຊາຊົນທ້ອງຖິ່ນ ທີ່ປະກອບດ້ວຍ 6 ມິຕິຫຼັກໄດ້ແກ່: ກິລິ ຍາທ່າທາງ, ການອອກສູງ, ຄວາມເຂົ້າໃຈ, ພາບລວມຂອງລະດັບການມີສ່ວນຮ່ວມ, ການມີສ່ວນຮ່ວມຂອງປະຊາຊົນສາມັນ ແລະ ຄວາມດຸ່ນ ດ່ຽງຂອງການມີສ່ວນຮ່ວມ.

**Table 3.** Correlation coefficient matrix (Pearson): *presence, voice and understanding* indicators (n=162)

	Presence	Voice	Understanding
Presence	1	<u>0,213</u>	<u>0,304</u>
Voice	<u>0,213</u>	1	<u>0,371</u>
Understanding	<u>0,304</u>	<u>0,371</u>	1

Note: Underlined values represent significant correlations (at the 0.01 level).

**Table 4.** Correlation coefficient matrix (Pearson): overall participation level, wealth and social position (n=162)<sup>8</sup>

	Participation	Wealth	Social position
Participation	1	0,098	<u>0,343</u>
Wealth	0,098	1	<u>0,251</u>
Social position	<u>0,343</u>	<u>0,251</u>	1

Note: Underlined values represent significant correlations (at the 0.01 level).

<sup>6</sup> ການຈັດຕໍາແໜ່ງທາງສັງຄົມ ແມ່ນອີງຕາມສະຖານະພາບຄອບຄົວເຊັ່ນ: ເປັນປະຊາຊົນສາມັນ, ສະມາຊິກໃນອົງການຈັດຕັ້ງ ໃດໜຶ່ງ, ຫົວ ໜ້າໜ່ວຍ, ອາຈານ, ຕໍາຫຼວດ, ເລຂາພັກບ້ານ ແລະ ນາຍບ້ານ.

<sup>7</sup> ນໍາໃຊ້ວິທີທີ່ຄ້າຍຄືກັນ ສາມາດສະໜອງຂໍ້ມູນໄດ້ຫຼາຍ ເພື່ອປະເມີນການມີສ່ວນຮ່ວມຂອງເພດຍິງ. ແຕ່ໂຊກບໍ່ດີທີ່ການນໍາ ໃຊ້ແບບສອບຖາມ ແມ່ນບໍ່ໄດ້ຄໍານຶງເຖິງຄວາມແຕກຕ່າງທາງດ້ານບົດບາດຍິງຊາຍ.

<sup>8</sup> Social position was ranked as follows: simple citizens (1) < members of official mass organizations and local militia (2) < heads of village unit, teachers, policemen, local party secretaries (3) < village chief and high level party secretaries (4). The level of wealth of each village household was determined with the local authorities and ranked as follows: poor (1) < middle-class (2) < rich (3).

ເຖິງແມ່ນວ່າ, ການຈຳກັດຄຳຕອບອັນຫຼາກຫຼາຍຂອງຜູ້ເຂົ້າຮ່ວມ ຈະສາມາດສະໜອງຂໍ້ມູນທີ່ສອດຄ່ອງໃຫ້ການວິເຄາະແບບສົມ ທຽບກໍ່ຕາມ ແຕ່ການຈຳກັດຄຳຕອບນັ້ນອາດເຮັດໃຫ້ການວິເຄາະບໍ່ໄດ້ດີເທົ່າທີ່ຄວນ. ໂດຍສະເພາະ, ແມ່ນການໃຫ້ຄະແນນຄວາມປະພຶດຂອງຜູ້ເຂົ້າຮ່ວມໃນກິດຈະກຳການວາງແຜນທີ່ແຕກຕ່າງກັນ ແລະ ການປະກອບຄຳເຫັນຂອງຜູ້ເຂົ້າຮ່ວມທີ່ອາດຈະກໍ່ໃຫ້ເກີດມີການຖືກຖຽງກັນ. ໂດຍລວມແລ້ວ, ແມ່ນຈະແນໃສ່ຕົວຊີ້ວັດທາງດ້ານປະລິມານພຽງຈຳນວນໜຶ່ງເທົ່ານັ້ນ ຊຶ່ງຍັງຂາດຕົວຊີ້ວັດທາງດ້ານຄຸນນະພາບຫຼາຍຢ່າງ ທີ່ສະແດງອອກເຖິງການມີສ່ວນຮ່ວມ ບົນພື້ນຖານການພົວພັນລະຫວ່າງນັກວາງແຜນ ແລະ ປະຊາຊົນທ້ອງຖິ່ນ, ຕົວຢ່າງ “ອຳນາດສາຍພົວພັນ” (Jessop, 2007). ດັ່ງນັ້ນ, ນຳໃຊ້ວິທີປະເມີນທາງດ້ານປະລິມານຈະບໍ່ສາມາດປະເມີນອິດທິພົນຂອງການມີສ່ວນຮ່ວມ “ທີ່ມີຜົນ” ໃນການວາງແຜນໄດ້ (Davies, 2001).

ເພື່ອແນໃສ່ປັບປຸງແກ້ໄຂຈຸດອ່ອນຈາກການນຳໃຊ້ວິທີການວິເຄາະຂໍ້ມູນທາງປະລິມານ ກໍ່ຍັງໄດ້ມີການສັງເກດການຈາກການເຂົ້າຮ່ວມກອງປະຊຸມ ແລະ ກິດຈະກຳອື່ນໆຂອງຜູ້ເຂົ້າຮ່ວມ ໃນເວລາຈັດຕັ້ງປະຕິບັດວຽກງານວາງແຜນນຳໃຊ້ທີ່ດິນແບບມີສ່ວນຮ່ວມຢູ່ພາຍໃນບ້ານຜັກຫີກ ແລະ ບ້ານພູຄ້ອງ. ນອກຈາກນີ້, ທີມງານສຶກສາຄົ້ນຄວ້າກໍ່ໄດ້ເກັບກຳຂໍ້ມູນໂດຍນຳໃຊ້ແບບສອບຖາມຈຳນວນໜຶ່ງ ເພື່ອສຳພາດພາກສ່ວນທີ່ກ່ຽວຂ້ອງ, ປະຊາຊົນ ແລະ ນັກວາງແຜນ ເພື່ອເປັນການທຳຄວາມເຂົ້າໃຈເຖິງຄວາມຄາດຫວັງ ແລະ ປະສົບການຈາກການຈັດຕັ້ງປະຕິບັດວຽກງານດັ່ງກ່າວ. ພ້ອມດຽວກັນນັ້ນ, ກໍ່ໄດ້ປຶກສາໂອ້ລົມນຳອຳນາດການປົກຄອງ ແລະ ປະຊາຊົນພາຍໃນບ້ານສົບເຈັຍ, ບ້ານປາກລາວ, ບ້ານຜາແດງ ແລະ ບ້ານນ້ຳບໍ່ ຊຶ່ງເປັນບ້ານທີ່ໄດ້ຈັດຕັ້ງປະຕິບັດວຽກງານວາງແຜນນຳໃຊ້ທີ່ດິນ ແລະ ມອບດິນມອບປ່າມາເປັນເວລາດົນນານ. ນອກຈາກນີ້, ກໍ່ໄດ້ນຳໃຊ້ວິທີການສ້າງແຜນທີ່ແບບມີສ່ວນຮ່ວມນຳອຳນາດການປົກຄອງບ້ານສົບເຈັຍ, ບ້ານຜັກຫີກ ແລະ ບ້ານນ້ຳບໍ່ ເພື່ອສຶກສາເຖິງຜົນຂອງການນຳໃຊ້ທີ່ດິນ. ສຳ ລັບການເກັບກຳຂໍ້ມູນມີສອງ ແມ່ນໄດ້ຈາກຫຼາຍໂຄງການ ທີ່ໄດ້ຈັດຕັ້ງປະຕິບັດຢູ່ພາຍໃນເມືອງສຶກສາຄົ້ນຄວ້າດັ່ງກ່າວ.

### 3. ຜົນທີ່ໄດ້ຮັບ

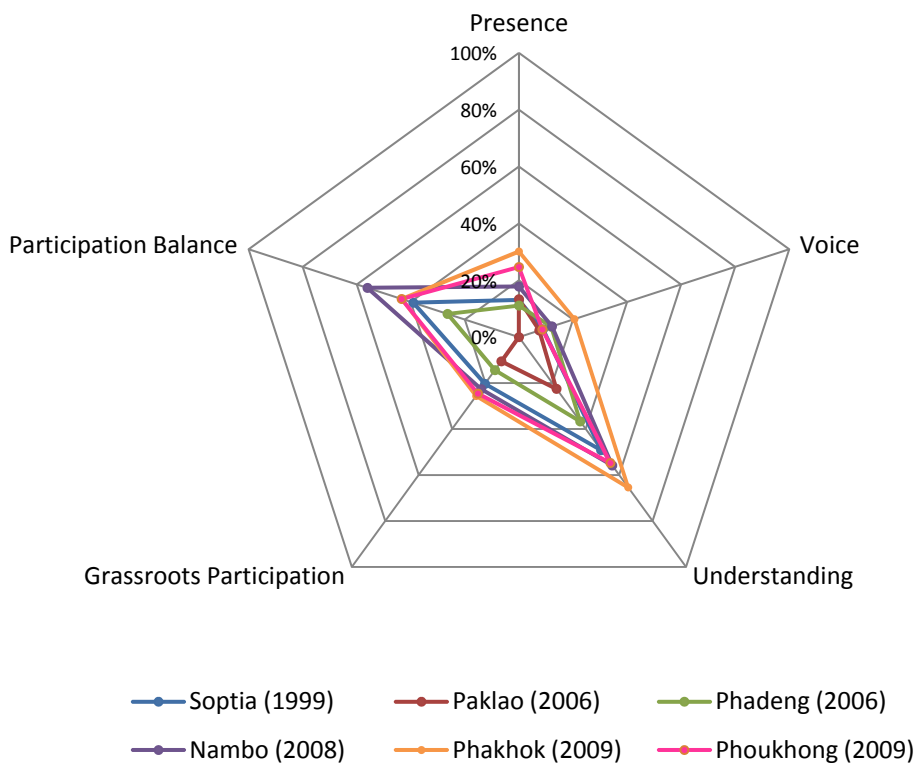
#### 3.1. ການມີສ່ວນຮ່ວມຂອງປະຊາຊົນທ້ອງຖິ່ນ ໃນວຽກງານການວາງແຜນນຳໃຊ້ທີ່ດິນຂັ້ນບ້ານ

ວິວັດທະນາການ ການຈັດຕັ້ງປະຕິບັດວຽກງານວາງແຜນນຳໃຊ້ທີ່ດິນຢູ່ໃນລະດັບບ້ານ ຈາກອາດິດຈົນມາຮອດປະຈຸບັນ ຄືດັ່ງທີ່ໄດ້ຈັດຕັ້ງປະຕິບັດຢູ່ບ້ານສົບເຈັຍ ຈາກປີ 1999-2009 ທີ່ໄດ້ປ່ຽນຮູບແບບການຈັດຕັ້ງປະຕິບັດມາເປັນວຽກງານການວາງແຜນ ນຳໃຊ້ທີ່ດິນແບບມີສ່ວນຮ່ວມ ທີ່ໄດ້ຈັດຕັ້ງຢູ່ບ້ານຜັກຫີກ ແລະ ບ້ານພູຄ້ອງ. ເຫັນໄດ້ວ່າການຈັດຕັ້ງປະຕິບັດວຽກງານດັ່ງກ່າວນັ້ນ ແມ່ນໄດ້ເພີ່ມການມີສ່ວນຮ່ວມຂອງປະຊາຊົນທ້ອງຖິ່ນຂຶ້ນເທື່ອລະກ້າວ ຄືດັ່ງທີ່ໄດ້ສະແດງໃຫ້ເຫັນໃນແຜນພາບທີ 2. ລວມທັງຂະບວນການວາງແຜນນຳໃຊ້ທີ່ດິນໃນຮູບແບບໃໝ່ ຊຶ່ງເຫັນໄດ້ວ່າລະດັບການມີສ່ວນຮ່ວມຂອງປະຊາຊົນໂດຍລວມແມ່ນເພີ່ມຂຶ້ນເທົ່າຕົວ<sup>9</sup>. ເຖິງແມ່ນວ່າ, ຄວາມເຂົ້າໃຈຂອງປະຊາຊົນໃນທ້ອງຖິ່ນ ຕໍ່ກັບຈຸດປະສົງຂອງວຽກງານວາງແຜນນຳໃຊ້ທີ່ດິນໃນລະດັບບ້ານຈະໄດ້ຮັບການປັບປຸງກໍ່ຕາມ, ແຕ່ກິລິຍາທາງຂອງເຂົາເຈົ້າ ທີ່ເຂົ້າຮ່ວມໃນຫຼາຍບາດກ້າວຂອງວຽກງານວາງແຜນແມ່ນຍັງຄົງມີ

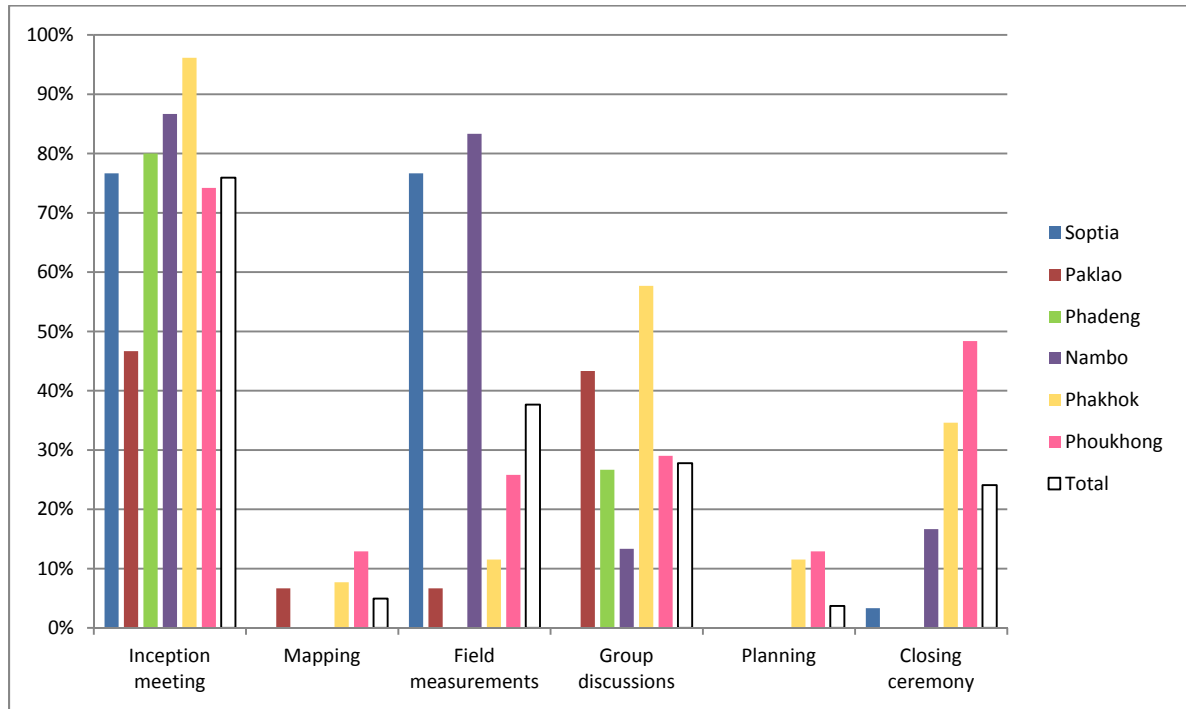
<sup>9</sup> ຄະແນນປະເມີນການມີສ່ວນຮ່ວມເຫັນໄດ້ວ່າ ຢູ່ບ້ານປາກລາວ, ຜາແດງ ແລະ ສົບເຈັຍມີ 2.7 ແລະ 3.8, ຢູ່ບ້ານນ້ຳບໍ່ມີ 4.7, ຢູ່ບ້ານພູຄ້ອງ 5.5 ແລະ ຢູ່ບ້ານຜັກຫີກ 6.8.

ຕໍ່ຢູ່ ໂດຍສະເພາະ ການເຂົ້າຮ່ວມບາດກ້າວການວາງແຜນນໍາໃຊ້ທີ່ດິນ ແລະ ກໍານົດພື້ນທີ່ທໍາການຜະລິດພາຍໃນບ້ານ ທີ່ເປັນບາດກ້າວສໍາຄັນ (ແຜນພາບ 3). ການຮຽກຮ້ອງສິດ ແລະ ການອອກສຽງຂອງປະຊາຊົນທ້ອງຖິ່ນກໍ່ຍັງມີໜ້ອຍ ແຕ່ກໍ່ ຄ່ອຍເພີ່ມຂຶ້ນເທື່ອລະໜ້ອຍ. ສະຫຼຸບລວມແລ້ວ, ສະພາບລວມຂອງການມີສ່ວນຮ່ວມຂອງປະຊາຊົນທ້ອງຖິ່ນ ແມ່ນຍັງມີໜ້ອຍຫຼາຍ. ເຖິງແມ່ນວ່າ, ວຽກງານວາງແຜນນໍາໃຊ້ທີ່ດິນແບບມີສ່ວນຮ່ວມ ທີ່ໄດ້ຈັດຕັ້ງປະຕິບັດຢູ່ບ້ານຜັກທົກ ແລະ ບ້ານພູຄ້ອງ ຈະຍັງບໍ່ທັນໄດ້ບັນລຸຜົນກໍ່ຕາມ ແຕ່ຄວາມດຸນດ່ຽງຂອງການມີສ່ວນຮ່ວມກໍ່ໄດ້ຮັບການປັບປຸງໃນ 10 ບາດກ້າວການຈັດຕັ້ງປະຕິບັດວຽກງານວາງແຜນນໍາໃຊ້ທີ່ດິນ ແລະ ມອບດິນມອບປ່າຊຶ່ງໄດ້ຈັດຕັ້ງປະຕິບັດຢູ່ບ້ານນ້ຳບໍ່ ໃນປີ 2008 ທີ່ບໍ່ໄດ້ພິຈາລະນາພຽງແຕ່ຄວາມພ້ອມຂອງບຸກຄະລາກອນ ແລະ ງົບປະມານໃນການຈັດຕັ້ງປະຕິບັດ ແຕ່ຍັງໄດ້ພິຈາລະນາຈາກຂະບວນການເຈລະຈາຕໍ່ລອງກັບອໍານາດການປົກຄອງທ້ອງຖິ່ນ ທີ່ເປັນຜົນມາຈາກການມີສ່ວນຮ່ວມ. ຊຶ່ງເຫັນໄດ້ວ່າ ມີພະນັກງານບໍານານ ທ້ອງການແນວລາວຮັກຊາດແຂວງຫຼວງພະບາງ ທີ່ອາໄສຢູ່ບ້ານນ້ຳ ແລະ ເປັນຜູ້ໜຶ່ງທີ່ມີອິດທິພົນໃນທ້ອງຖິ່ນ ທີ່ໄດ້ເຈລະຈາຕໍ່ລອງກ່ຽວກັບການກໍານົດຂອບເຂດຊາຍແດນບ້ານ ກັບທາງອໍານາດການປົກຄອງເມືອງ ແລະ ແຂວງໄດ້ຈົນສໍາເລັດ. ເຮັດໃຫ້ຜົນທີ່ອອກມາ ກໍ່ໄດ້ເກີດມີການແບ່ງຂອບເຂດຊາຍແດນອອກເປັນສອງເມືອງ ລະຫວ່າງເມືອງຫຼວງພະບາງ ແລະ ເມືອງຊຽງເງິນ (ແຜນພາບ 4).

ແຜນພາບ2. ການມີສ່ວນຮ່ວມຂອງປະຊາຊົນ ໃນເຂດເປົ້າໝາຍສຶກສາຄົ້ນຄວ້າ. ຄິດໄລ່ຈາກກິລິຍາທໍາທາງ, ການອອກສຽງ, ຄວາມເຂົ້າໃຈ ແລະ ການມີສ່ວນຮ່ວມຂອງປະຊາຊົນສາມັນ ຊຶ່ງຈະສະເລ່ຍເປັນສ່ວນຮ້ອຍ ຈາກຄະແນນທີ່ສູງສຸດ (ເບິ່ງໃນ “ຄໍາໃຫຍ່ສຸດ” ໃນຕາຕະລາງ1). ການຄິດໄລ່ຄ່າຄວາມດຸນດ່ຽງຂອງການມີສ່ວນຮ່ວມທັງໝົດ ແມ່ນໄດ້ສະເໜີໄປ  $(1-RDS \text{ ຂອງລະດັບການມີສ່ວນຮ່ວມທັງໝົດ}) \times 100$ .



ແຜ່ນພາບ 3. ກິລິຍາທ່າທາງທີ່ແຕກຕ່າງກັນຂອງຜູ້ເຂົ້າຮ່ວມ ໃນຫຼາຍບາດກ້າວວາງແຜນນໍາໃຊ້ທີ່ດິນ (% ແຕ່ລະຄົນ)



ແຜ່ນພາບ 4. ແຜນທີ່ການນໍາໃຊ້ດິນ ທີ່ໄດ້ຈາກການຈັດຕັ້ງປະຕິບັດວຽກງານວາງແຜນນໍາໃຊ້ທີ່ດິນ ແລະ ມອບດິນ ມອບປ່າ (ບ້ານນ້ຳບໍ່, ແຂວງຫຼວງພະບາງ). ສິນ້ຳຕາມ ແມ່ນໝາຍເຖິງດິນທໍາການຜະລິດກະສິກໍາ, ສີອື່ນໆແມ່ນ ໝາຍເຖິງປ່າໄມ້ແຕ່ລະປະ ເພດ ທີ່ໄດ້ກໍານົດເຊັ່ນ: “ປ່າສະຫງວນ”, “ປ່າປ້ອງກັນ”, “ປ່າພື້ນພູ” ຫຼື “ປ່າຜະລິດ”.



ການຈັດຕັ້ງປະຕິບັດວຽກງານວາງແຜນນໍາໃຊ້ທີ່ດິນແບບມີສ່ວນຮ່ວມແມ່ນຍັງພົບບັນຫາຫຍຸ້ງຍາກຢູ່ ເນື່ອງຈາກວ່າ ປະສິບການ ແລະ ຄວາມອາດສາມາດໃນການນໍາໃຊ້ເຕັກນິກຂອງຜູ້ຈັດຕັ້ງປະຕິບັດ ແມ່ນຍັງຈຳກັດໃນເວລາລົງ ເກັບກຳຂໍ້ມູນຕົວຈິງຢູ່ພາກສະໜາມ. ດັ່ງກໍລະນີບ້ານຜັກທິກ ເຫັນວ່າຜູ້ຈັດຕັ້ງປະຕິບັດບໍ່ໄດ້ຄຳນຶງເຖິງໄລຍະເວລາ ໃນການຝຶກອົບຮົມການນໍາໃຊ້ເຄື່ອງມືຈັບຈຸດ ພິກັດ (GPS) ຊຶ່ງໄດ້ໃຊ້ເວລາພຽງແຕ່ເຄິ່ງມື້ເທົ່ານັ້ນ. ຕາມຄວາມ ເປັນຈິງແລ້ວ, ກໍ່ບໍ່ພຽງພໍທີ່ຈະເຮັດໃຫ້ທີມງານສາມາດສ້າງແຜນ ທີ່ຂອບເຂດຊາຍແດນບ້ານໄດ້. ເຖິງແມ່ນວ່າ, ທີມ ງານຈະໄດ້ມີການລົງສຳຫຼວດ ແລະ ເກັບກຳຂໍ້ມູນເສດຖະກິດ-ສັງຄົມ ເປັນຢ່າງດີກໍ່ຕາມ ແຕ່ຂໍ້ມູນກໍ່ໄດ້ຖືກນໍາໃຊ້ ພຽງຈຳພື່ງເທົ່ານັ້ນ ເຊັ່ນດຽວກັບຂໍ້ມູນພື້ນຖານກ່ຽວກັບການຈັດການຄຸ້ມຄອງ ແລະ ກຳນົດເຂດທຳການຜະລິດ ທີ່ ໄດ້ຈາກການປຶກສາໂອ້ລົມກັນເປັນກຸ່ມ. ແຕ່ກົງກັນຂ້າມກໍລະນີການຈັດຕັ້ງປະຕິບັດຢູ່ບ້ານພູຄຳອາງ ເຫັນໄດ້ວ່າຜູ້ຈັດ ຕັ້ງປະຕິບັດຈະເຮັດວຽກເປັນທີມເປັນຕົ້ນແມ່ນກິດຈະກຳ “ການລົງສຳຫຼວດ ແລະ ເກັບກຳຂໍ້ມູນເສດຖະກິດ-ສັງ- ຄົມ” ແລະ “ການສ້າງແຜນທີ່”. ເພື່ອເປັນການທຳຄວາມເຂົ້າໃຈເຖິງຄວາມຮຽກຮ້ອງຕ້ອງການ ແລະ ສະພາບເຫດ- ການທີ່ເກີດຂຶ້ນຕົວຈິງໃນທ້ອງຖິ່ນ ທີມງານຈັດຕັ້ງປະຕິບັດຈະບໍ່ມີການລົບກວນ ຫຼື ກ້າວກ່າຍໃນຂະນະທີ່ຜູ້ເຂົ້າ ຮ່ວມກຳລັງຈັດຕັ້ງປະຕິບັດວຽກງານຢູ່ ຊຶ່ງຈະປ່ອຍໃຫ້ເຂົາເຈົ້າປຶກສາຫາລືກັນເອງ.

ຈາກການສຳພາດປະຊາຊົນພາຍໃນບ້ານຜັກທິກ ລ້ວນແລ້ວແຕ່ບໍ່ສາມາດກຳຂໍ້ມູນທີ່ເຂົາເຈົ້າເຄີຍສະເໜີຜ່ານກອງ ປະຊຸມໄດ້ ແລະ ບໍ່ຮູ້ຈັກຄວາມໝາຍທີ່ສະແດງອອກມາໃນແຜນທີ່ບ້ານ. ເນື່ອງຈາກປະເດັນຄວາມເຂົ້າໃຈທາງ ດ້ານພາສາ ເຫັນໄດ້ວ່າເພດຍິງທຸກຄົນເຂົ້າຮ່ວມໃນກອງປະຊຸມວຽກງານການວາງແຜນ ພວກເຂົາບໍ່ໄດ້ເວົ້າພາສາ ລາວລຸ່ມເລີຍທັງໆທີ່ເປັນພາສາກາງ ແລະ ຍັງສັງເກດເຫັນວ່າບາດກ້າວກຳນົດພື້ນທີ່ທຳການຜະລິດ ເພດຍິງແມ່ນມີ ສ່ວນຮ່ວມໜ້ອຍທີ່ສຸດ ຊຶ່ງການກຳນົດເຂດດັ່ງກ່າວທີ່ໄດ້ລະບຸໄວ້ໃນແຜນທີ່ ແມ່ນລ້ວນແຕ່ໄດ້ຮັບການສະໜັບສະ- ຫຼຸນ ແລະ ຊ່ວຍເຫຼືອຈາກຝ່າຍພະນັກງານວິຊາການ (ແຜນພາບ 3). ນອກຈາກນັ້ນ, ບົດບາດໃນການລົງເສີມທີ່ ພົວພັນເຖິງແຜນຈັດການຄຸ້ມຄອງທີ່ດິນ ແນໃສ່ການນໍາໃຊ້ເຕັກນິກການຜະລິດແບບກະເສດສຸມ ທີ່ໄດ້ບົດຮຽນມາ ຈາກປະເທດເນປານ, ຫວຽດນາມ ແລະ ຈີນ ຊຶ່ງເປັນອີກທາງເລືອກໜຶ່ງໃຫ້ແກ່ການຜະລິດກະສິກຳຢູ່ເຂດພູດອຍ ຂອງລາວ. ຄືດັ່ງການເຂົ້າເຖິງພື້ນທີ່ກໍ່ຍັງຄົງເປັນຂໍ້ຄົງຄ້າງ ໃນການພັດທະນາເສດຖະກິດ-ສັງຄົມຢູ່ ຊຶ່ງເຫັນວ່າມີ ຫຼາຍການຄົ້ນຄວ້າທົດລອງ ກໍ່ແນໃສ່ວິເຄາະຊ່ອງທາງຕະຫຼາດທີ່ອາດຈະກໍ່ໃຫ້ເກີດຜົນດີແກ່ຊຸມຊົນ. ຕາມຄວາມ ເປັນຈິງແລ້ວ, ຂໍ້ຈຳກັດທີ່ຫຼາກຫຼາຍດັ່ງກ່າວນັ້ນ ແມ່ນເກີດມາຈາກຜູ້ຈັດຕັ້ງປະຕິບັດທີ່ນໍາໃຊ້ຫຼາຍວິທີການ ທີ່ຖືກ ສ້າງຂຶ້ນມາຈາກປະສິບການຈັດຕັ້ງປະຕິ ບັດໃນໄລຍະຜ່ານມາ ແລະ ປ່ອຍປະລະເລີຍປະເດັນການມີສ່ວນຮ່ວມ ຂອງປະຊາຊົນທ້ອງຖິ່ນ (ຕົວຢ່າງ, ການນໍາໃຊ້ເຕັກນິກທີ່ທັນສະໄໝເຊັ່ນ: ການນໍາໃຊ້ເຄື່ອງມືຈັບຈຸດພິກັດ/GPS, ການນໍາໃຊ້ຂໍ້ມູນສາລະສົນເທດທາງພູມິສາດ/GIS, ດັດແກ້ວິທີການຮຽນຮູ້ຈາກນັກວິທະຍາສາດ ແລະ ນໍາໃຊ້ປະ- ສິບການຈັດຕັ້ງປະຕິບັດວຽກງານວາງແຜນນໍາໃຊ້ທີ່ດິນ ແລະ ມອບດິນມອບປ່າ ທີ່ໄດ້ຈັດຕັ້ງຜ່ານມາ).

**3.2. ການປ່ຽນແປງຊີວິດການເປັນຢູ່ ແລະ ການນໍາໃຊ້ທີ່ດິນ**

ນັບຕັ້ງແຕ່ຊຸມປີ 1990 ເປັນຕົ້ນມາເຫັນໄດ້ວ່າການຈັດຕັ້ງປະຕິບັດວຽກງານວາງແຜນນໍາໃຊ້ທີ່ດິນ ແລະ ມອບດິນ ມອບປ່າໄດ້ເພີ່ມການມີສ່ວນຮ່ວມຂອງປະຊາຊົນທ້ອງຖິ່ນຂຶ້ນເທື່ອລະກ້າວກໍ່ຕາມ ແຕ່ກໍ່ຍັງມີຂໍ້ຈຳກັດຫຼາຍຕໍ່ຊີວິດ ການເປັນຢູ່ ແລະ ການນໍາໃຊ້ທີ່ດິນຂອງປະຊາຊົນທ້ອງຖິ່ນ ດັ່ງກໍລະນີບ້ານສິບເຈ້ຍ, ບ້ານຜັກທິກ ແລະ ບ້ານຜາແດງ ພາຍຫຼັງ 5-10 ປີ ຈາກການຈັດຕັ້ງປະຕິບັດວຽກງານດັ່ງກ່າວ. ເນື່ອງຈາກສຳເລັດພຽງແຕ່ບາດກ້າວການກຳນົດ ຂອບເຂດຊາຍແດນບ້ານ ແລະ ການມອບດິນໃຫ້ແຕ່ລະຄອບຄົວຖືຄອງເທົ່ານັ້ນ. ໃນກໍລະນີການປຶກສາຫາລືກັນ

ເປັນກຸ່ມກັບທາງອຳນາດການປົກຄອງບ້ານສົບເຈັຍ ໃນເດືອນຕຸລາ 2009, ເຫັນວ່ານາຍບ້ານເອງ ກໍ່ບໍ່ສາມາດເກັບກຳຂໍ້ມູນກ່ຽວກັບວຽກງານວາງແຜນນຳໃຊ້ທີ່ດິນ ແລະ ມອບດິນມອບປ່າພາຍໃນບ້ານໄດ້ເລີຍ ເນື່ອງຈາກວ່າ ໃນເວລາສຳພາດຜູ້ກ່ຽວເຖິງປະຫວັດການຈັດຕັ້ງປະຕິບັດວຽກງານດັ່ງກ່າວ ໄດ້ມີອຳນາດການປົກຄອງບ້ານທ່ານອື່ນທີ່ທ້ວງນາຍບ້ານ ວ່າທາງບ້ານໄດ້ສຳເລັດກິດຈະກຳດັ່ງກ່າວໃນປີ 2003 ມີບາງຄົນກໍ່ອີງໃສ່ປີ 1999 ທີ່ໄດ້ລະບຸໄວ້ໃນບົດລາຍງານຂອງທາງເມືອງ. ຈາກການປຶກສາໂອ້ລົມຜ່ານມານັ້ນ ເຫັນວ່າເອກກະສານບົດບັນທຶກການຈັດຕັ້ງປະຕິບັດທັງໝົດນັ້ນ ແມ່ນໄດ້ເສຍຫາຍໄປ ຍົກເວັ້ນເຫຼືອພຽງແຕ່ໃບນຳທີ່ດິນຊົ່ວຄາວທີ່ໄດ້ມອບໃຫ້ແຕ່ລະຄອບຄົວຖືຄອງເທົ່ານັ້ນ (ທີ່ມີອາຍຸການຍາວນານ) ແລະ ບ້າຍແຜນທີ່ໄມ້ ທີ່ໄດ້ລະບຸເນື້ອທີ່ດິນບ້ານທີ່ຈຳກັດ ໂດຍໄດ້ປັກບ້າຍໄວ້ຢູ່ທາງເຂົ້າບ້ານ ຊຶ່ງບໍ່ໄດ້ກ່າວເຖິງການກຳນົດ ແລະ ຈັດການຄຸ້ມຄອງພື້ນທີ່ທຳການຜະລິດ. ເຊັ່ນດຽວກັນກັບປະຊາຊົນບ້ານປາກລາວ ແລະ ບ້ານຜາແດງຈຳນວນໜຶ່ງ ທີ່ຍັງຈື່ໄດ້ວ່າເມື່ອໃດທີ່ໄດ້ຈັດຕັ້ງປະຕິບັດວຽກງານວາງແຜນນຳໃຊ້ທີ່ດິນ ແລະ ມອບດິນມອບປ່າ ຢູ່ພາຍໃນບ້ານຂອງເຂົາເຈົ້າ (ຊຶ່ງທຶມງານໄດ້ລົງເກັບກຳຂໍ້ມູນພາຍຫຼັງ 3 ປີ ທີ່ໄດ້ສຳເລັດກິດຈະກຳດັ່ງກ່າວ). ອີງຕາມອຳນາດການປົກຄອງບ້ານ ພ້ອມທັງພະນັກງານວິຊາການເມືອງ ທີ່ໄດ້ກຳນົດຂອບເຂດຊາຍແດນບ້ານ ແລະ ກຳນົດຂອບເຂດພື້ນທີ່ທຳການຜະລິດ ໂດຍນຳໃຊ້ແຜນທີ່ພູມິສາດ ທີ່ປາດສະຈາກການລົງສຳຫຼວດພື້ນທີ່ຕົວຈິງ. ນອກຈາກນັ້ນ, ກໍ່ໄດ້ກຳນົດ 4 ຕອນດິນທຳການຜະລິດໃຫ້ແຕ່ລະຄອບຄົວຖືຄອງ ແຕ່ບໍ່ໄດ້ລະບຸໄວ້ໃນແຜນທີ່ ແລະ ບໍ່ມີການບັນທຶກໃດໆ (ຕົວຢ່າງ, ຈຳນວນຄອບຄົວທີ່ໄດ້ຂຶ້ນທະບຽນທີ່ດິນ ແລະ ຈຳນວນຄອບຄົວທີ່ໄດ້ຮັບໃບນຳໃຊ້ທີ່ດິນ).

ການກຳນົດເຂດທຳການຜະລິດ ເປັນປັດໃຈໜຶ່ງຂອງວຽກງານວາງແຜນນຳໃຊ້ທີ່ດິນພາຍໃນບ້ານ ທີ່ຄາດວ່າຈະເປັນວິທີການຊົມ ໃຊ້ທີ່ດິນ ແລະ ຊັບພະຍາກອນທຳມະຊາດໃຫ້ເໝາະສົມ, ແຕ່ຄວາມເປັນຈິງແລ້ວແມ່ນຖືກປ່ອຍປະລະເລີຍຢູ່. ບໍ່ເປັນທີ່ໜ້າຕຶກ ໄຈເລີຍວ່າ ໃນເວລາສຳພາດປະຊາຊົນພາຍໃນບ້ານສົບເຈັຍ, ບ້ານປາກລາວ, ບ້ານຜາແດງ ແລະ ບ້ານນ້ຳບໍ່ ເລື້ອຍໆທີ່ພວກເຂົາຈະຕອບວ່າ ຜົນທີ່ໄດ້ຮັບໃນທາງບວກຈາກການຈັດຕັ້ງປະຕິບັດວຽກງານວາງແຜນນຳໃຊ້ທີ່ດິນ ແລະ ມອບດິນມອບປ່າ ແມ່ນເຮັດໃຫ້ເຂົາເຈົ້າໄດ້ຮັບໃບນຳໃຊ້ທີ່ດິນ ແລະ ມີຂອບເຂດຊາຍແດນບ້ານທີ່ຈະແຈ້ງ. ເຖິງແມ່ນວ່າ, ປະຊາຊົນພາຍໃນບ້ານສົບເຈັຍ ແລະ ບ້ານນ້ຳບໍ່ ຈະໄດ້ຮັບຜົນປະໂຫຍດດັ່ງກ່າວນັ້ນ ແລະ ກໍ່ຍັງສາມາດຫຼຸດຜ່ອນບັນຫາຂັດແຍ່ງທີ່ດິນ ຊຶ່ງເປັນອຸປະສັກໜຶ່ງທີ່ມີຜົນຕໍ່ນະໂຍບາຍຍົກຍ້າຍຖິ່ນຖານ ຈາກບ້ານທີ່ຢູ່ຫ່າງໄກສອກຫຼີກ ໃຫ້ລົງມາຕັ້ງຖິ່ນຖານຢູ່ແຄມທາງລົດ ຫຼື ສະດວກໃນການເຂົ້າເຖິງ. ກໍ່ລະນີບ້ານສົບເຈັຍ ທີ່ເກີດມີບັນຫາຂັດແຍ່ງທີ່ດິນ ພາຍຫຼັງການເຕົ້າໂຮມ 3 ບ້ານນ້ອຍເຂົ້າກັນ ທີ່ຍົກຍ້າຍມາຕັ້ງຖິ່ນຖານຢູ່ໃກ້ກັບຂອບເຂດຊາຍແດນບ້ານສົບເຈັຍ ຊຶ່ງເຮັດໃຫ້ມີຂໍ້ຈຳກັດໃນການເຂົ້າເຖິງພື້ນທີ່ທຳການຜະລິດ (ເນື່ອງຈາກວ່າ ພື້ນທີ່ທຳການຜະລິດຂອງພວກເຂົາເຈົ້າແມ່ນຢູ່ໄກຈາກບ້ານທີ່ມາຢູ່ໃໝ່). ດັ່ງນັ້ນ, ເຮັດໃຫ້ຫຼາຍຄອບຄົວທີ່ຍ້າຍມາຢູ່ໃໝ່ນັ້ນບຸກລຸກເຂົ້າພື້ນທີ່ທຳການຜະລິດຂອງປະຊາຊົນບ້ານສົບເຈັຍ ແລະ ກໍ່ໃຫ້ເກີດບັນຫາຂັດແຍ່ງກັນກັບເພື່ອນບ້ານ. ເຊັ່ນດຽວກັບກໍລະນີບ້ານນ້ຳບໍ່ ທີ່ເກີດບັນຫາຂັດແຍ່ງທີ່ດິນກັບບ້ານໃກ້ຄຽງ ເນື່ອງຈາກວ່າ ຂະບວນການມອບດິນມອບປ່າເປັນໄປຢ່າງບໍ່ເປັນທຳໃຫ້ເຂົາເຈົ້າ ແລະ ບັນຫາການຍົກຍ້າຍຖິ່ນຖານ. ນັ້ນສະແດງໃຫ້ຮູ້ວ່າ ເຖິງຈະມີເວລາ, ບຸກຄະລາກອນ ແລະ ງົບປະມານທີ່ພຽງພໍຈາກພາກ ສ່ວນຈັດຕັ້ງປະຕິບັດ ພ້ອມທັງມີຄວາມດຸ່ນດ່ຽງຂອງການມີສ່ວນຮ່ວມທ້ອງຖິ່ນກໍ່ຕາມ (ພາກ 3.1), ແຕ່ວຽກງານການວາງແຜນນຳໃຊ້ທີ່ດິນ ແລະ ມອບດິນມອບປ່າ ກໍ່ເປັນພຽງແຕ່ການປະຕິຮູບອີກຮູບແບບໜຶ່ງ ທີ່ກໍ່ໃຫ້ເກີດການຖືຄອງທີ່ດິນທີ່ບໍ່ລົງລອຍກັນ. ເນື່ອງຈາກວ່າ ປະຊາຊົນບ້ານເດີມ ແມ່ນມີການເອົາປຽບປະຊາຊົນຜູ້ທີ່ຍ້າຍມາຢູ່ໃໝ່ ໂດຍອາໄສຕຳແໜ່ງທາງສັງຄົມ ແລະ ອິດທິພົນທີ່ມີພາຍໃນບ້ານ ເພື່ອສວຍໂອກາດຂຶ້ນທະບຽນທີ່ດິນ ຫຼື ຈັບຈອງເອົາດິນຫຼາຍເທົ່າທີ່ຈະຫຼາຍໄດ້. ຊຶ່ງມັນໄດ້ສ້າງຄວາມກົດດັນໃຫ້ແກ່ປະຊາຊົນທີ່ຍ້າຍມາຢູ່ໃໝ່ ຈຳເປັນຕ້ອງໄດ້ຊື້ດິນທຳການຜະລິດນຳປະຊາ-

ຊົນບ້ານເດີມ ພາຍຫຼັງສໍາເລັດກິດຈະກຳການວາງແຜນນໍາໃຊ້ທີ່ດິນ ແລະ ມອບດິນມອບປ່າ. ສໍາລັບປະຊາຊົນບ້ານ ຜັກທຶກ ຫຼາຍຄົນກໍ່ໄດ້ມີຂໍ້ສົງໄສ ກ່ຽວກັບຜົນປະໂຫຍດຈາກການກຳນົດຂອບເຂດຊາຍແດນບ້ານ ທີ່ຈະຊ່ວຍຫຼຸດຜ່ອນບັນຫາຂີ້ຂັດແຍ່ງທີ່ດິນລະຫວ່າງບ້ານຕໍ່ບ້ານ ແຕ່ເນື່ອງຈາກບັນດາບ້ານອ້ອມຂ້າງ ແມ່ນຍັງບໍ່ທັນໄດ້ມີການກຳນົດຂອບເຂດຊາຍແດນເທື່ອ.

#### 4. ບົດວິຈານ ແລະ ສະຫຼຸບ

ວິທີການທີ່ນໍາມາໃຊ້ເພື່ອປະເມີນການມີສ່ວນຮ່ວມຂອງປະຊາຊົນທ້ອງຖິ່ນໃນບົດສຶກສາຄັ້ງນີ້ ແມ່ນໄດ້ມາຈາກປະສົບການຕົວຈິງ ເພື່ອຕອບຄໍາຖາມສຶກສາຄົ້ນຄວ້າ. ຜົນທີ່ໄດ້ຮັບຈາກວິວັດທະນາການຂອງວຽກງານວາງແຜນນໍາໃຊ້ທີ່ດິນໃນຂັ້ນບ້ານ ສະແດງໃຫ້ເຫັນວ່າ ຍັງຂາດການປະເມີນຕິດຕາມຜົນ, ການລາຍງານ ແລະ ການມີສ່ວນຮ່ວມທ້ອງຖິ່ນກໍ່ຍັງຈຳກັດຢູ່. ເນື່ອງຈາກວ່າ ປະຊາຊົນສາມັນ ແມ່ນບໍ່ໄດ້ເຂົ້າຮ່ວມໃນຂະບວນການຢ່າງເຕັມເມັດເຕັມໜ່ວຍ ໂດຍສະເພາະການເຂົ້າຮ່ວມບາດກ້າວກຳນົດພື້ນທີ່ທຳການຜະລິດ ແລະ ວາງແຜນນໍາໃຊ້ທີ່ດິນພາຍໃນບ້ານ ທີ່ຖືວ່າເປັນອົກບາດກ້າວໜຶ່ງທີ່ສໍາຄັນ. ເຖິງຢ່າງໃດກໍ່ຕາມ, ການຈຳກັດການມີສ່ວນຮ່ວມໃນການຕັດສິນໃຈ (ບໍ່ມີພຽງແຕ່ພາຍໃນບ້ານເປົ້າໝາຍສຶກສາຄົ້ນຄວ້າເທົ່ານັ້ນ ທີ່ບໍ່ສາມາດໃຫ້ຂໍ້ມູນກ່ຽວກັບປະຫວັດຄວາມເປັນມາຂອງວຽກງານວາງແຜນນໍາໃຊ້ທີ່ດິນ ແລະ ມອບດິນມອບປ່າ ຫາກບ້ານໃດທີ່ຈັດຕັ້ງປະຕິບັດມາດົນແລ້ວ ຍິ່ງບໍ່ມີສ່ວນຮ່ວມ ກໍ່ບໍ່ສາມາດຕອບຄໍາຖາມຫຍັງໄດ້ເລີຍ) ທີ່ພົວພັນເຖິງຄໍາຖາມຄົ້ນຄວ້າທີ 2 ກ່ຽວກັບການມີສ່ວນຮ່ວມ ແມ່ນມີອິດທິພົນແນວໃດຕໍ່ຜົນຂອງການຈັດຕັ້ງປະຕິບັດວຽກງານວາງແຜນນໍາໃຊ້ທີ່ດິນ? ສ່ວນໃຫຍ່ແລ້ວບໍ່ໄດ້ຮັບຄໍາຕອບຫຍັງເລີຍ. ການກຳນົດເຂດນໍາໃຊ້ທີ່ດິນໂດຍທົ່ວໄປແລ້ວແມ່ນຖືກປ່ອຍປະລະເລີຍ ເນື່ອງຈາກວຽກງານວາງແຜນນໍາໃຊ້ທີ່ດິນໃນຂັ້ນບ້ານ ໄດ້ກາຍມາເປັນພຽງວຽກງານກຳນົດຂອບເຂດຊາຍແດນບ້ານ ແລະ ມອບດິນໃຫ້ແຕ່ລະຄອບຄົວຖືຄອງເທົ່ານັ້ນ. ດັ່ງນັ້ນ, ຈິ່ງເຮັດໃຫ້ເກີດມີຜົນກະທົບຈາກການຈັດຕັ້ງປະຕິບັດຕາມມາ ເປັນຕົ້ນແມ່ນບັນຫາການເຂົ້າເຖິງພື້ນທີ່ທຳການຜະລິດ. ຄືດັ່ງບົດບາດອໍານາດໃນການຕໍ່ລອງກັບແຕ່ລະຄອບຄົວ ໃນການມອບດິນທຳການຜະລິດ ກໍ່ມີແນວໂນ້ມຈຳກັດການເຂົ້າເຖິງຊັບພະຍາກອນທີ່ດິນ ເປັນ ຕົ້ນແມ່ນບັນຫາການຍົກຍ້າຍຖິ່ນຖານທີ່ເກີດຂຶ້ນຢູ່ໃນເຂດພາກເໜືອຂອງລາວ (ຕົວຢ່າງ, Evrard ແລະ Goudineau, 2004; Baird ແລະ Shoemaker, 2007). ດັ່ງນັ້ນ, ວຽກງານວາງແຜນນໍາໃຊ້ທີ່ດິນ ແລະ ມອບດິນມອບປ່າ ຈິ່ງເປັນອີກວຽກງານໜຶ່ງ ທີ່ຄວນໄດ້ຮັບການພິຈາລະນາປະເດັດນຳກ່ຽວກັບທີ່ດິນຄືນໃໝ່.

ການຈັດຕັ້ງປະຕິບັດວຽກງານວາງແຜນນໍາໃຊ້ທີ່ດິນແບບມີສ່ວນຮ່ວມ ແມ່ນພົວພັນເຖິງ 2 ປະເດັດຫຼັກເຊັ່ນ: ຄວາມບໍ່ເຊື່ອມໂຍງກັນລະຫວ່າງການສ້າງແຜນ ແລະ ຄວາມບໍ່ສະເໝີພາບຈາກການມອບດິນທຳການຜະລິດໃຫ້ປະຊາຊົນ. ໂດຍສະເພາະ ແມ່ນການມອບໃບນໍາໃຊ້ທີ່ດິນ ຊຶ່ງຄາດວ່າຈະເປັນການອໍານວຍຄວາມສະດວກໃຫ້ແກ່ວຽກງານວາງແຜນນໍາໃຊ້ທີ່ດິນໃນລະດັບກຸ່ມບ້ານໄດ້ (ລວມທັງການຍົກຍ້າຍຖິ່ນຖານ) ແລະ ເພື່ອເປັນການຈຳກັດເນື້ອທີ່ດິນຂອງຜູ້ມີອິດທິພົນທີ່ໄດ້ຈັບຈອງເປັນຈໍານວນຫຼວງ ຫຼາຍ. ເຖິງຢ່າງໃດກໍ່ຕາມ, ທິດສະດີການຈັດຕັ້ງປະຕິບັດວຽກງານວາງແຜນນໍາໃຊ້ທີ່ດິນແບບມີສ່ວນຮ່ວມ ກັບການຈັດຕັ້ງປະຕິບັດຕົວຈິງແມ່ນຍັງຂັດກັນຢູ່. ເນື່ອງຈາກຄູ່ມືຈັດຕັ້ງປະຕິບັດຍັງບໍ່ຊັດເຈນ ແລະ ຄວາມອາດສາມາດໃນການຈັດຕັ້ງປະຕິບັດຍັງຈຳກັດ. ດັ່ງນັ້ນ, ວຽກງານວາງແຜນນໍາໃຊ້ທີ່ດິນແບບມີສ່ວນຮ່ວມ ແມ່ນເປັນການທົບທວນຄືນເຖິງຈຸດບົກຜ່ອງຈາກການຈັດຕັ້ງປະຕິບັດວຽກງານ



ວາງແຜນນໍາໃຊ້ທີ່ດິນ ແລະ ມອບດິນມອບປ່າທີ່ຜ່ານມາ ທີ່ຍັງຈໍາກັດການມີສ່ວນຮ່ວມທ້ອງຖິ່ນ. ຫາກປາດສະຈາກການຝຶກອົບຮົມ ແລະ ການສະໜັບສະໜູນທາງດ້ານເຕັກນິກ ຈາກອົງການຈັດຕັ້ງປະຕິບັດກໍ່ຈະເກີດມີຄວາມສ່ຽງ ຄື ດັ່ງບົດ ຮຽນທີ່ຜ່ານມາ ແລະ ການຈັດຕັ້ງປະຕິບັດຕາມຫຼັກການຂອງວຽກງານວາງແຜນນໍາໃຊ້ທີ່ດິນແບບມີສ່ວນຮ່ວມ ກໍ່ຈະບໍ່ໄດ້ຮັບໝາກຜົນຫຍັງໃນເວລາຈັດຕັ້ງປະຕິບັດຕົວຈິງ.

ໄດ້ມີນັກວາງແຜນນໍາໃຊ້ທີ່ດິນ ແລະ ຜູ້ຊ່ຽວຊານທາງດ້ານການພັດທະນາຫຼາຍໆທ່ານ ບໍ່ໄດ້ຄໍານຶງເຖິງວິທີການມີສ່ວນຮ່ວມ ທີ່ມີຜົນຕໍ່ຄວາມຖືກຕ້ອງທາງສັງຄົມ ພ້ອມທັງຜົນທີ່ໄດ້ຮັບຕໍ່ສັງຄົມ ແລະ ສິ່ງແວດລ້ອມ ແທນທີ່ພວກເຂົາຈະປັບຕົວຍອມຮັບຮ່ວມກັນ ເພື່ອບໍ່ໃຫ້ມີຂໍ້ຂັດແຍ່ງ ໃນການພັດທະນາແບບຍືນຍົງ ຄືດັ່ງປະເດັນການນໍາໃຊ້ເຕັກນິກພຽງຢ່າງດຽວ (Rydin, 1995). ຄືດັ່ງກັບກໍ ລະນິສຶກສາ ທີ່ໄດ້ສຶກສາຄົ້ນຄວ້າກ່ຽວກັບປະເດັນການມີສ່ວນຮ່ວມ ໃນວຽກງານພັດທະນາຊຸມນະບົດ ແລະ ໂຄງການອານຸລັກຕ່າງໆ ທີ່ໄດ້ຈັດຕັ້ງປະຕິບັດມາກ່ອນໃນບັນດາປະເທດກໍາລັງພັດທະນາ ແຕ່ກໍ່ບໍ່ສາມາດຢັ້ງຢືນໄດ້ ເນື່ອງຈາກວ່າແນວຄວາມຄິດໃນການຈັດຕັ້ງປະຕິບັດເລື້ອຍໆມັກຈະຂັດກັບຈຸດປະສົງ ແລະ ຍຸດທະສາດຂອງອົງການຜູ້ໃຫ້ທຶນ (Ericson, 2006). ຊຶ່ງທາງໂຄງການຈໍາເປັນຕ້ອງໄດ້ທັນປຸງນວິທີການຈັດຕັ້ງປະຕິບັດທີ່ມີຮູບແບບງ່າຍດາຍ ພາຍໃຕ້ແນວຄວາມຄິດທີ່ວ່າ “ເອົາຈໍານວນຜູ້ເຂົ້າຮ່ວມຫຼາຍແມ່ນຈະດີກວ່າ” ຫຼື “ຈໍານວນຫຼາຍກວ່າດີກວ່າແມ່ນຈະເໝາະສົມກວ່າ”. ນອກຈາກນີ້, ພາກສ່ວນໂຄງການທີ່ໃຫ້ ການສະໜັບສະໜູນການມີສ່ວນຮ່ວມ ຄວນຈະລວມເອົາວິທີການປະເມີນຜົນເຂົ້າຕື່ມ ເນື່ອງຈາກວ່າມັນບໍ່ພຽງພໍທີ່ຈະຊີ້ວັດການມີສ່ວນຮ່ວມພຽງແຕ່ມີ “ງົບປະມານ” ແທນທີ່ການມີສ່ວນຮ່ວມຄວນຈະກາຍເປັນທັງສອງມູມມອງທາງດ້ານປະລິມານ ແລະ ຄຸນນະ ພາບ ເພື່ອໃຫ້ມີຄວາມໂປ່ງໃສ ສົມທຽບກັບການອອກແບບວາງແຜນຕົວປຸງ ເພື່ອໃຫ້ໄດ້ເປັນຖານສະຖິຕິທີ່ສົມບູນ.

ອີງຕາມວິທີການສຶກສາຄົ້ນຄວ້າປະເມີນການມີສ່ວນຮ່ວມ ທີ່ໄດ້ນໍາໃຊ້ໃນຂອບເຂດບ້ານເປົ້າໝາຍ ສາມາດສະໜອງທາງເລືອກໄດ້. ຄືດັ່ງການມີສ່ວນຮ່ວມເປັນປັດໃຈພື້ນຖານໃຫ້ວຽກງານວາງແຜນ ແລະ ພັດທະນາ. ນອກຈາກນີ້, ການປະເມີນການມີສ່ວນຮ່ວມ ແມ່ນຮຽກຮ້ອງໃຫ້ນໍາໃຊ້ວິທີການປະເມີນທັງທາງດ້ານຄຸນນະພາບ ແລະ ລະບົບປະເມີນຂອງແຕ່ລະບຸກຄົນ ເພື່ອຫຼີກລ່ຽງບັນຫາການຈັດຕັ້ງປະຕິບັດ ທີ່ເຮັດວຽກງານວາງແຜນນໍາໃຊ້ທີ່ດິນບໍ່ປະສົບຜົນສໍາເລັດ. ຄືດັ່ງທ່ານ Valencia-Sandoval et al. (2010: 65) ໄດ້ວິຈານເຖິງສິ່ງທ້າທາຍໃນການພັດທະນາວຽກງານວາງແຜນນໍາໃຊ້ທີ່ດິນ ແລະ ປະສິດຕິຜົນໃນການນໍາໃຊ້ເຄື່ອງ ມີອໍານວຍຄວາມສະດວກ “ກົນໄກຜູກມັດກັບພາກສ່ວນກ່ຽວຂ້ອງໃນທ້ອງຖິ່ນ”. ຊຶ່ງຄວາມໝາຍໃນທີ່ນີ້ ແມ່ນການນໍາສະເໜີປະ ເພດເຄື່ອງມືປະເມີນຜົນ ໃນບົດສຶກສາບົດນີ້ຄວນຈະເຊື່ອມໂຍງກັບການນໍາໃຊ້ນະວັດຕະກໍາໃນວົງກວ້າງ ເພື່ອໃຫ້ຂໍ້ຄິດເຫັນການມີສ່ວນຮ່ວມຕົວຈິງ ແລະ ການຍອມຮັບການຜູກມັດກັບພາກສ່ວນທີ່ກ່ຽວຂ້ອງ ໃນການເຈລະຈາກັນກ່ຽວກັບຈຸດປະສົງທາງດ້ານສັງຄົມ-ສິ່ງແວດລ້ອມ ໃນລະດັບທ້ອງຖິ່ນ ແລະ ລະດັບຊາດ. ຄືດັ່ງທ່ານ Yates et al. (2010) ໄດ້ຄັດຄ້ານກ່ຽວກັບການລົງທຶນໃສ່ຊັບພະຍາກອນມະນຸດ ຫຼື ງົບປະມານ ອັນເປັນປັດໃຈນໍາໄປສູ່ຜົນສໍາເລັດ ແລະ ຄວາມເປັນເຈົ້າການໃນບາດກ້າວລິເລີ່ມການວາງແຜນ. ດັ່ງນັ້ນ, ປະເທດລາວ ຈຶ່ງເປັນປະເທດໜຶ່ງທີ່ອາໄສການຊ່ວຍເຫຼືອຈາກຕ່າງປະເທດ ເພື່ອພັດທະນາເຄື່ອງມືການປະເມີນຜົນ ແລະ ເຄື່ອງມືອໍານວຍຄວາມສະດວກ ເພື່ອສິ່ງເສີມ ແລະ ພັດທະນາຄວາມອາດສາມາດຂອງຊັບພະຍາກອນມະນຸດ.

## ຄໍາຂອບໃຈ

ບົດສຶກສາຄົ້ນຄວ້າດັ່ງກ່າວນີ້ ແມ່ນໄດ້ຮ່ວມມືກັນລະຫວ່າງ ສະຖາບັນຄົ້ນຄວ້າກະສິກໍາ ແລະ ປ່າໄມ້ ແຫ່ງຊາດ ກັບ ສູນຄົ້ນຄວ້າ ປ່າໄມ້ສາກົນ (CIFOR) ພາຍໃຕ້ການດໍາເນີນງານຂອງໂຄງການຍ່ອຍການຕິດຕາມຊີວະນາໆພັນ ຂອງໂຄງການສຶກສາຊີວະນາໆພັນໃນເນື້ອທີ່ດິນ ກະແຈກກະຈາຍຢູ່ເປັນຈຸດເປັນດອນ (Landscape Mosaic) ໂດຍໄດ້ຮັບການສະໜັບສະໜູນທຶນຮອນຈາກອົງການ SDC (ອົງການສະວິດເພື່ອການພັດທະນາ ແລະ ຮ່ວມມື). ຈັດຕັ້ງປະຕິບັດວຽກງານໂດຍແຜນງານໂຄງການ Catch-Up ພາຍໃຕ້ການສະໜັບສະໜູນຈາກສູນຄົ້ນຄວ້າປ່າໄມ້ ສາກົນ (CIFOR) ແລະ ອົງການຄົ້ນຄວ້າເພື່ອການພັດທະນາ (IRD). ໄດ້ສຶກສາຄົ້ນຄວ້າຢູ່ເມືອງໂພນໄຊ ແຂວງ ຫຼວງພະບາງ ຊຶ່ງເປັນເຂດເປົ້າໝາຍຂອງທາງໂຄງການພັດທະນາລະບົບການຜະລິດແບບນິເວດກະສິກໍາ (TABI) ທີ່ໄດ້ຮັບການສະໜັບສະໜູນຈາກ SDC. ທ້າຍສຸດນີ້, ຜູ້ຂຽນຂໍກ່າວຄໍາຂອບໃຈມາຍັງປະ ຊາຊົນທຸກຄົນ, ຜູ້ປຶກສາ ແລະ ພະນັກງານທ້ອງຖິ່ນຂອງອົງການລັດຖະບານ ຜູ້ທີ່ມີສ່ວນຮ່ວມຊ່ວຍວຽກຢູ່ພາກສະໜາມທຸກທ່ານ.

## ເອກກະສານອ້າງອີງ

- Baird, I., Shoemaker, B. (2007). Unsettling experiences: internal resettlement and international aid agencies in Laos. *Development and Change* 38 (5), 865–888.
- Burns, D., Heywood, F., Taylor, M., Wilde, P., Wilson, M. (2004). *Making Community Participation Meaningful: A Handbook for Development and Assessment*. The Policy Press, Bristol.
- Burton, P. (2004). Power to the people? How to judge public participation. *Local Economy* 19 (3), 193–198.
- Burton, P. (2009). Conceptual, theoretical and practical issues in measuring the benefits of public participation. *Evaluation* 15 (3), 263–284.
- Davies, A. (2001). What silence knows – planning, public participation and environmental values. *Environmental Values* 10, 77–102.
- Ducourtieux, O., Laffort, J-R., Sacklokham, S. (2005). Land policy and farming practices in Laos. *Development and Change* 36 (3), 499–526.
- Ericson, J.A. (2006). A participatory approach to conservation in the Calakmul Biosphere Reserve, Campeche, Mexico. *Landscape and Urban Planning* 74, 242–266.
- Evrard, O. (2004). *La Mise en Oeuvre de la Réforme Foncière au Laos: Impacts Sociaux et Effets sur les Conditions de Vie en Milieu Rural*. Food and Agriculture Organization of the United Nations, Rome.
- Evrard, O., Goudineau, Y. (2004). Planned resettlement, unexpected migrations and cultural trauma in Laos. *Development and Change* 35 (5), 937–962.
- Fujita, Y., Phanvilay, K. (2008). Land and forest allocation in Lao People's Democratic Republic: comparison of case studies from community-based natural resource management research. *Society and Natural Resources* 21 (2), 120–133.
- Gibson, C.C., Andersson, K., Ostrom, E., Shivakumar, S. (2005). *The Samaritan's Dilemma: The Political Economy of Development Aid*. Oxford University Press, Oxford.
- GoL (Government of Lao PDR). (1999). *The Government's Strategic Vision for the Agricultural Sector*. Ministry of Agriculture and Forestry, Vientiane.
- GoL. (2003). *National Growth and Poverty Eradication Strategy*. Government of Lao PDR, Vientiane.
- GoL. (2005). *Forestry Strategy to the Year 2020*. Government of Lao PDR, Vientiane.
- GoL. (2006). *Results from the Population and Housing Census 2005*. National Statistical Centre, Vientiane.

- GoL. (2009). *National Adaptation Programme of Action to Climate Change*. Water Resources and Environment Administration, Vientiane.
- GTZ. (2004). *Study on Land Allocation to Individual Households in Rural Areas of Lao PDR*. Deutsche Gesellschaft für Technische Zusammenarbeit, Vientiane.
- Hillier, J. (1999). Habitat's habitus: nature as sense of place in land use planning decision-making. *Urban Policy and Research* 17 (3), 191–204.
- Jessop, B. (2007). From micro-powers to governmentality: Foucault's work on statehood, state formation, statecraft and state power. *Political Geography* 26 (1), 34–40.
- Jönsson, K. (2002). Globalization, authoritarian regimes and political change: Vietnam and Laos. In: Kinnvall, C., Jönsson, K. (Eds.) *Globalization and Democratization in Asia: The Construction of Identity*. Routledge, London and New York, pp. 114–130.
- Lestrelin, G., Giordano, M. (2007). Upland development policy, livelihood change and land degradation: Interactions from a Laotian village. *Land Degradation and Development* 18, 55–76.
- LSFP. (1997). *Land Allocation: The Experiences of the Shifting Cultivation Stabilisation Sub-programme*. Lao Swedish Forestry Programme, Vientiane.
- LSFP. (2001). *Manual on Participatory Land Use Planning and Land Allocation, 2nd edition*. Lao Swedish Forestry Programme, Vientiane.
- Macnaghten, P., Jacobs, M. (1997). Public identification with sustainable development: Investigating cultural barriers to participation. *Global Environmental Change* 7 (1), 5–24.
- MAF, NLMA. (2009). *Manual on Participatory Agriculture and Forest Land Use Planning at Village and Village Cluster Levels*. Ministry of Agriculture and Forestry and National Land Management Authority, Vientiane.
- Meadowcroft, J. (1997). Planning, democracy and the challenge of sustainable development. *International Political Science Review* 18 (2), 167–189.
- Meadowcroft, J. (2004). Participation and sustainable development: modes of citizen, community, and organizational involvement. In: Lafferty, W. (Eds) *Governance for Sustainable Development: The Challenge of Adapting Form to Function*. Edward Elgar, Cheltenham, pp. 162–190.
- Owens, S. (1994). Land, limits and sustainability: a conceptual framework and some dilemmas for the planning system. *Transactions of the Institute of British Geographers* 19 (4), 439–456.
- Poffenberger, M. (1999). *Communities and forest management in Southeast Asia*. Gland: Ford Foundation, DFID, Asia Forest Network and IUCN.
- Rodenburg, H., Phengkhay, C. (2000). *Social and Gender Impacts of Land Allocation*. Lao-Swedish Forestry Programme, Vientiane.
- Rydin, Y. (1995). Sustainable development and the role of land use planning. *Area* 27 (4), 369–377.
- Sandker, M., Campbell, B.M., Ruiz-Pérez, M., Sayer, J.A., Cowling, R., Kassa, H., Knight, A.T. (2010). The role of participatory modeling in landscape approaches to reconcile conservation and development. *Ecology and Society* 15, 13. [online] URL: <http://www.ecologyandsociety.org/vol15/iss2/art13/>
- SPC. (2000). *Poverty in the Lao PDR: Participatory Poverty Assessment*. State Planning Committee, Vientiane.
- Stuart-Fox, M. (2005). *Politics and Reform in the Lao People's Democratic Republic*. Murdoch University, Perth.
- Thongphanh, D. (2004). *Land and Forestland Allocation Policy: Impacts on Land Use Practices in Hatkhai and Yang-Khoua Villages*. RCSD Working Paper Series No. 3. Faculty of Social Sciences, Chiang Mai University, Chiang Mai.
- UNCED. (1992). *Agenda 21: Earth Summit - The United Nations Programme of Action from Rio*. United Nations Conference on Environment and Development, Rio.
- UNDP. (2002). *National Human Development Report: Lao PDR*. United Nations Development Programme, Vientiane.
- UNDP. (2009). *Human Development Report 2009*. United Nations Development Programme, New York.

UNEP. (2001). *State of the Environment Report 2001: Lao People's Democratic Republic*. United Nations Environment Programme, Vientiane.

Valencia-Sandoval, C., Flanders, D. N., & Kozak, R. A. (2010). Participatory landscape planning and sustainable community development: Methodological observations from a case study in rural Mexico. *Landscape and Urban Planning*, 94(1), 63-70.

Vandergeest, P. (2003). Land to some tillers: development-induced displacement in Laos. *International Social Science Journal* 55 (175), 47–56.

Yates G.E., Stein T.V., Wyman M.S., (2010). Factors for collaboration in Florida's tourism resources: shifting gears from participatory planning to community-based management. *Landscape and Urban Planning* 97, 213–220.